



# Viviendo Santa Elena

Más que un correamiento Santa Elena es una forma de vida No 10 Noviembre/2000 Correo Electrónico: viviendosanta@hotmail.com

Encuentre  
además en esta  
Edición

- ▲ Los Salados en Santa Elena
- ▲ Toponímicos de Santa Elena
- ▲ Recuento del Encuentro Internacional de Permacultura
- ▲ Apuntes monográficos
- ▲ Festival de La Mora en Pantanillo
- ▲ Y nuestros habituales Desclasificados

Y espere en el próximo número el Calendario Santa Elena 2001 !!!

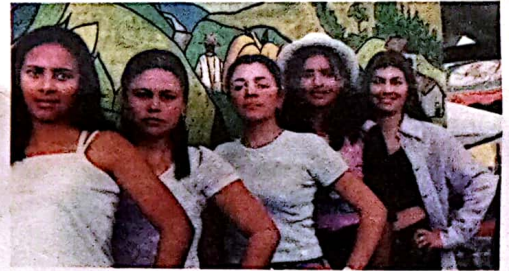
## Carmen Emilia Sánchez, en su jardín de El Cerro



## 1er festival de la MORA en «Pantanillo»

Un homenaje a la tierra!

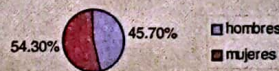
Candidatas al reinado popular de La Mora en Pantanillo



## Un Silletero en el Japón

Martín Atehortúa: En busca del sol naciente

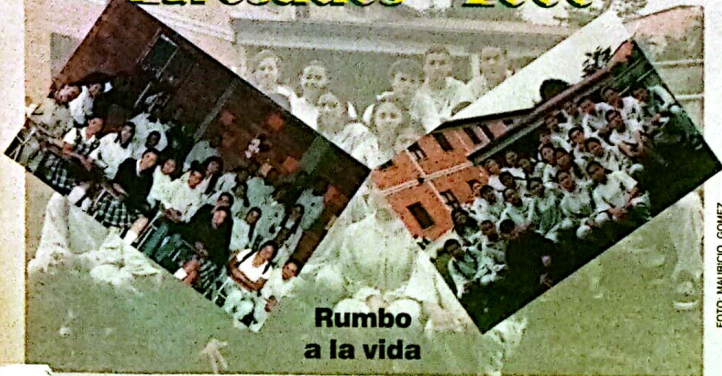
Proporción de hombres y mujeres en 1990 en Santa Elena Central



## NOTAS DE CLASE

Estudios de población y territorio de los estudiantes del Liceo en sus cursos de Estadística y Ciencias Sociales.

## Egresados 2000



Rumbo a la vida

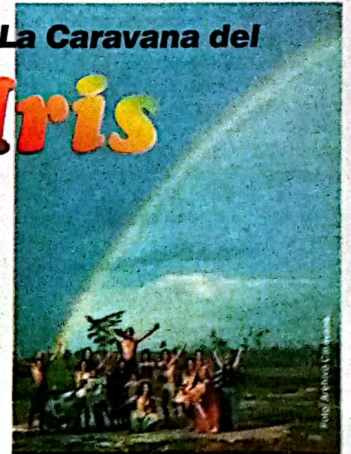
Por acá pasó La Caravana del

## Arco Iris

LOS NOMADAS DE LA NATURALEZA



Los Buses de La Caravana a la Altura de la vereda Piedra Gorda



## EDITORIAL

### El Foro Educativo, una muy buena noticia.

Al cierre de nuestra edición asistimos al publicitado y mejor organizado foro educativo "hacia dónde va la educación en Santa Elena". Ibamos a escribir un lugubre editorial sobre la suerte de 80 bachilleres de los cuales, sólo uno (el 0.8%) pasó a la universidad. Pero el nivel de la discusión y la calidad de las ponencias, el espíritu de equipo de los organizadores de dicho Foro, nos hizo desistir de la intención de ser portadores de malas noticias, y nos abrió como en el mito de *La caja de Pandora*, una expectativa para la esperanza en medio de la penuria.

Y la cosa no es de poca monta, porque en nuestro periplo por las huestes educativas nunca habíamos

visto de cuerpo presente y pensante, eso que retóricamente se ha dado en llamar "Comunidad educativa" y que este 20 de Noviembre tuvimos la oportunidad de escuchar:

Los estudiantes pidiendo que se fomente la iniciativa y los talentos juveniles; que se promueva un PEI regional; aprender para la vida y no memorizar para un examen, profesores comprometidos ...

Y los Docentes solicitando de los estudiantes una mayor autonomía, y a su vez al gremio una mentalidad abierta al cambio; ubicación en el contexto; hacer de los establecimientos educativos un punto de encuentro comunitario...

Las acciones comunales otrora gestadoras de cemento, pidiendo respeto por los recursos naturales y una educación humanizada y con un alto componente ambiental por las características de nuestra bioregión ...

Los padres de familia recuperando el compromiso coeducativo.

El cura párroco pidiendo una valoración por los productos culturales y una orientación para la vida que se le ponga al culto a la muerte...

Las JAL proponiendo una metodología concreta para un foro diagnóstico

que inicie la senda, y luego otro, que mire los niveles de avance de las palabras y el desarrollo efectivo de las propuestas ...

Y los Artistas que siempre están ahí para salvarnos del tedio de la palabra, como duendecillos de los bosques, nos invitaron a usar todos los sentidos, para no perdernos el embrijo del color, no dejar ir el olor del bosque, y por nada olvidar los sueños que desde niños...

Son muchas las buenas noticias para un solo día y debemos escribirlas con urgencia para que no resulte que en realidad estábamos era emergiendo de un sueño.

Pero nos negamos a pensar que tantos no seamos capaces de girar la línea de la inercia cotidiana y empezar a construir desde este privilegiado altiplano oriental una juventud alegre y útil para si mismos (la sociedad llega por reflejo).

Aunque la hora no es la misma en todos los relojes y gracias a los Dioses somos diferentes, este tipo de encuentros nos deja la sensación de estar menos solos!

## CARTAS



Escríbanos  
Comentarios,  
Artículos

A:  
Biblioteca Central y  
todos los puntos  
de venta.

**PUBLICIDAD:**  
538 17 26

viviendosanta@hotmail.com

### Señores Viviendo Santa Elena:

Con el fin de informar a las personas que nos acompañaron con su voto y a la comunidad en general que ha confiado en nuestro proyecto político, les solicitamos publicar la siguiente nota para que se enteren de la manera en que se le cerró el paso a nuestro candidato al concejo de Medellín. Aprovechamos la influencia de este medio de comunicación para que los ciudadanos conozcan y analicen las anomalías de nuestro aún imperfecto sistema electoral.

Para el concejo de Medellín: ganamos en las urnas y perdimos en el escrutinio:

El día lunes 30 de octubre el Doctor Luis Bernardo Vélez Montoya con el número 412 estaba elegido al Concejo de Medellín, una vez registrados el 97.74% de los votos depositados en la ciudad. Dos días después, el candidato Luis Bernardo Vélez ya no era Concejal. Queremos exponer las graves anomalías que sucedieron en los escrutinios para que los ciudadanos de Medellín escruten y se formen un juicio sobre la transparencia de nuestro sistema electoral.

1. A pesar de los avances tecnológicos y de la cercanía con el centro electoral, la votación de todas las mesas

del puesto 8 de la comuna 9, barrio El Salvador, no fueron reportadas el día domingo. En el escrutinio del día miércoles, en estas mesas aparece una votación exagerada, ya que no se compadece con la obtenida en las otras mesas de la zona, por el candidato del "Coraje" Edgar Duque (416) y el candidato Conservador Jhon Jaime Moncada (347), votación que prácticamente acortó la diferencia que Luis Bernardo tenía desde el domingo. También, de manera milagrosa, el candidato del partido Conservador Jaime Hernando Jaramillo (371) "recuperó" los votos necesarios para salir del puesto 22 y resultar elegido. En aras al principio de transparencia electoral, se solicitó revisar los votos de las mesas del puesto 8, pero esta petición fue denegada.

2. Nuestros testigos electorales reportan votos efectivamente depositados y contabilizados en la Feria y en el barrio El Salvador, extrañamente estos votos no aparecen en el escrutinio. También se impugnó la mesa del Salvador, pero de igual manera la solicitud no se aceptó.

3. Resulta absurdo y sospechoso que sólo con el 2% de la votación se definan renglones prácticamente obtenidos. Graves fallas de orden humano se han atravesado en la voluntad popular y de las mismas, es responsable un sistema electoral que no es confiable y se presta a múltiples manipulaciones e inconsistencias. No resulta lógico ni aceptable, que las curules se ganen o pierdan en un acto, que como los escrutinios, son sólo la confirmación de una voluntad ya expresada en las urnas.

Lamentamos profundamente que las maniobras de última hora puedan alterar resultados electorales casi consolidados. Reconocemos que nos fue imposible ejercer control en todas las mesas escrituradas pues nunca llegamos a imaginar que los escrutinios se realizan para elegir o sacar concejales.

Hoy podemos afirmar con pleno conocimiento de causa, que a pesar del formidable avance que ha significado el tarjetón,

todavía hay graves fallas en el sistema electoral, fallas que son aprovechadas por la vieja clase politiquera para burlar la voluntad popular.

Agotaremos todos los recursos legales a nuestro alcance para que los ciudadanos y ciudadanas que votaron por nosotros no sean defraudados impunemente.

Gracias a todos y todas por el apoyo brindado a nuestras ideas.

GERARDO JUMI EULALIA YAGARI ALONSO TOBÓN

### ALIANZA SOCIAL INDÍGENA

La Casa Común Teléfono 291 00 07

E-mail [asiantioquia@epm.net.co](mailto:asiantioquia@epm.net.co)

[www.alianzasocialindigena.cjb.net](http://www.alianzasocialindigena.cjb.net)



Hasta las oficinas de la Registraduría fueron los simpatizantes del médico Luis Bernardo Vélez (412) a manifestar su descontento en forma pacífica y con el símbolo de las manos limpias en sus pechos.

## Viviendo Santa Elena

Nº 10 Noviembre, 2000

Rubén Darío Vivas Tamayo  
Director-fundador

Claudia Elena Hoyos Estrada  
Mauricio Gomez  
Carlos Mario Arenas  
Rubén Vivas  
Consejo de Redacción

Germán Aurelio Arias  
Duqueiro Espinal  
Dario Restrepo  
Luis Angel Saldarriaga  
Gabriel Tobar  
Colaboradores

Eddier Alberto Galeano  
Semillero

Mauricio Gómez  
Fotógrafo

Rubén Vivas  
JhonF/2000  
Diagramación

Cerca  
Biblioteca Central  
Todos los puntos de venta  
Correspondencia

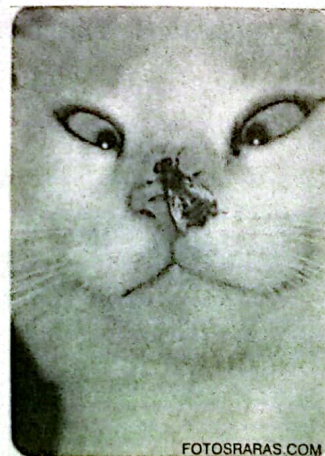
538 17 26  
Teléfono

Editorial Endymión  
Producción editorial

Four Colors  
Preprensa digital

[viviendosanta@hotmail.com](mailto:viviendosanta@hotmail.com)  
Correo electrónico

## La foto del mes



FOTOSRRAS.COM

**TE TENGO EN LA MIRA**

### Sres. Viviendo Santa Elena

Reciban un gran saludo y unas sinceras felicitaciones por pretender que Santa Elena cada día sea mejor y que crezca culturalmente. Ustedes son unos buenos líderes, sigan así.

También quiero aprovechar para corregir el artículo cultural aparecido en la última página, del pasado número de Octubre, donde salía información sobre el Encuentro Nacional de Artes - Ande Col. (casi que no!), ya que el grupo de la Guajira que aparece con el nombre de Securrut en verdad se llama Jhayochy, Securrut es el nombre de su obra teatral.

Un poco más de cuidado por favor!

Cordialmente

Att. Kryxtynoz.

Gracias por el tirón de orejas, al menos están leyendo nuestro informativo. Eso nos ratifica como periódico, porque periódico que no se equivoca y que no tiene si quiera dos demandas en curso no se puede llamar tal. Pero desde luego invocamos dos derechos humanos. 1. El derecho a la defensa y 2. El derecho a equivocarnos.

Gracias por recordárnoslo

### Sres Viviendo Santa Elena

Cordial Saludo

El próximo 3 de diciembre la Corporación de Acueducto Multiveredal Santa Elena y la Estudiantina Los Silletteros celebrarán los 40 años de haber sido fundada la Acción comunal en Santa Elena.

El progreso de Santa Elena ha estado basado en el trabajo mancomunado y hace 40 años un puñado de personas lo iniciaron constituyendo la primera Junta de Acción comunal; en esos 40 años hemos visto como se ha transformado nuestro bello Corregimiento, por eso nos hemos unido para brindarle un homenaje a esas personas que fueron pioneros del trabajo comunitario, algunos ya desaparecidos pero que nos han dejado grandes enseñanzas de trabajo conjunto.

El acto será un sencillo homenaje que se iniciará con la Santa Misa, se dará una serenata y se hará un público reconocimiento a los fundadores de las acciones comunales, tanto a aquellas que están presentes como a un heredero de los que ya no nos acompañan. El acto se iniciará a las 2 p.m. en las instalaciones de la Acción Comunal. Agradeciendo la publicación de esta misiva Antonio Grajales Administrador Acueducto Multiveredal

# La secta pitagórica

"Los bienes de los amigos son comunes"

El maestro.

El profeta órfico recién llegado de Crotona (sur de Italia) sabía de Egipto y de sus cultos esotéricos, sabía de Persia y del culto a Zarathustra, de cálidos desiertos y lejanas islas del Egeo, pues había viajado mucho.

Ahora, sus seguidores organizados en sectas herméticas, gobernaban también a Taranto y Metaponto: era el gobierno de los filósofos que por el 430 a.c. se constituían en una oligarquía del saber que terminó por sublevar el pueblo, que no entendía de élites secretas, ni aforismos. Los sublevados quemaron inclusive a grupos enteros de pitagóricos dentro de sus monasterios.

Pitágoras sostenía: "el universo está vivo y su alma es divina". Sobre el parentesco entre el alma de hombres y animales, los pitagóricos preferían no comer carne, para no correr el riesgo de comerse a un pariente o amigo recién muerto.

Los iniciados seguían los Akousnautas (lo que oigo) del maestro, como:

- No comer abas.
- No orinar en dirección al sol.
- No atizar el fuego con hierro.
- Espantar las golondrinas de los tejados.
- Arrollar el camisón de dormir.

Este tipo de instructivos se trabajaban con la gente del vulgo.

Pero los más avanzados entraban en la secta del Mathemata o ideas que revelan las estructuras básicas del mundo y los secretos del cosmos, por medio del número y la medida.

"Lo sabio y lo bello es el límite", decían.

Los de la Mathemata descubrieron que los números, las medidas y los límites, hacen parte también del alma y de la inmortalidad: "el que entiende y aprende tiene mucho de común con los dioses".

Los pitagóricos encontraron en el fondo "del silencio interior", no sólo la música de las esferas celestes (27 esferas), sino también la oc-



tava, la quinta y la cuarta, tonos intervalos de la escala total de la música terrestre.

El 10 era el número sagrado por ser el número triangular equilátero.

Y es extraño que el número 10 desencadenase la infinidad matemática y abriera los senderos secretos de la mente humana: el 10 es sagrado porque hace posible la infinidad.

Otros números triangulares, aunque no sagrados fueron:

- 3:1+2
- 6:1+2+3
- 10:1+2+3+4
- 15:1+2+3+4+5
- 21:1+2+3+4+5+6.

Habían números cuadrados, rectangulares, pentagonales, etc. Sin embargo, la búsqueda de los números perfectos: un número natural es perfecto, si y solo si, es igual a la suma de los divisores propios.

Un número es divisor propio de M, si y solo si, hay un número natural X, tal que  $N \cdot Y = M \cdot YN = M$ . Si resulta que la suma de todos los divisores de M es igual a M, decimos que M es un número perfecto.

Fueron números perfectos descubiertos por el mismo Pitágoras en el transcurso de su vida y finalmente Pitágoras reveló a sus griegos que la forma del ser era la del círculo.

## En el año mundial de LA MATEMÁTICA

Para ilustrar un poco su importancia, presentamos este brevísimo cuento de autor desconocido, y a pesar de su profunda dimensión ética, invitamos a nuestros lectores a no llegar a la misma desafortunada conclusión.

**«Cornelio Essen quedó estupefacto. Después de cincuenta y tres años de estudios, lo había demostrado. La suma, la resta, la multiplicación y la división tenían una hermana llamada bridación. Pero este descubrimiento tenía unas implicaciones que lo atemorizaban. Si lo daba a conocer, el mundo ya no funcionaría como antes. Sería necesario rediseñarlo nuevamente. Y en ese momento se disparó un tiro en la cabeza».**

# Así estamos construyendo nuestros sueños

Un balance de los encuentros en torno a la «Permacultura», las «Ecoaldeas» y la «Toma de decisiones por consenso»

En el número 8 de este medio de comunicación que crea lazos entre los residentes de nuestro corregimiento Santa Elena, publicamos el artículo: "Construyamos juntos los cambios que soñamos", en el cual planteamos los temas de: «permacultura», «Ecoaldeas» y «toma de decisiones por consenso» como algunas de las estrategias o caminos hacia la sostenibilidad de nuestro desarrollo, que nos posibilite vivir de forma más armónica en nuestro Planeta, la Madre Tierra. En dicho artículo anunciamos también la serie de talleres que se realizarán en diferentes lugares del país.



Ahora compartimos con Uds., el éxito de estos talleres, de los que realizamos en la Ecoaldea, así como en Ungía y en la Reserva Integral Sasardí en el Urabá Chocoano. En total logramos capacitar a más de 200 personas en los temas anunciados, y específicamente en los talleres realizados en la Ecoaldea, tuvimos más de 80 asistentes, gente de diferentes lugares de nuestro país, y de otros países, como: Venezuela, Puerto Rico, España, Estados Unidos, Inglaterra, Méjico y Argentina, entre otros. Contamos con talleristas como Albert Bates de la Ecoaldea The Farm (EEUU), Jeff Clearwater de la Ecoaldea Sirius en EEUU, Beatrice Briggs de la Ecoaldea Huehuecoyotl en México, Orlando Balbas de la Caravana Arcoiris para la Paz, Roberto Sánchez de Cuba, Lucía Battegazore de la Fundación 7 Generaciones de Uruguay, Gabriel Jaime Tobar y Henry López de la Ecoaldea Montaña Mágica. Así que tenemos la alegría de saber que en muchos corazones, en diferentes lugares del mundo ha quedado sembrada una semilla para construir nuestros sueños, para transformar nuestra existencia y sentirnos más capaces de construir un presente y un futuro mejor.

Durante los talleres aprendimos los fundamentos de la permacultura y sus principios éticos. La idea es trabajar con la naturaleza, aprender de ella y de su sabiduría, para imitarla y reproducirla, pues por millones de años ha evolucionado y nos ha mostrado que la coexistencia de muchas especies no sólo es posible, sino necesaria: que la cooperación es mucho más enriquecedora para todos que la competencia, que la producción de excedentes para aportarlos al sistema y compartir con otros es la manera de aprovechar más eficientemente la energía y la materia, y que la interrelación entre las partes de un sistema es la base de su armonía, no el funcionamiento aislado y desarticulado de cada parte.

Aprendimos por lo tanto conceptos básicos y herramientas para el diseño y el manejo de nuestras fincas, que nos permita satisfacer todas nuestras necesidades de alimento, vivienda, comunicación, y calidad de vida, en armonía con la naturaleza, pues somos parte de ella, no nos pertenece, sólo somos unos de sus habitantes al igual que más de 5 millones de otras especies, y millones de formas no vivas, con quienes es nuestra responsabilidad convivir armónicamente siempre para siempre, siempre!!!

Así que ahora sabemos un poco más como producir nosotros mismos en el campo o en la ciudad nuestros alimentos sanos, sin usar productos químicos que deterioran los suelos, las aguas, y nuestra salud, logrando satisfacer muy buena parte de nuestra canasta familiar a menor costo que cuando los compramos; aprendimos como diseñar permaculturalmente nuestras fincas para lograr integrar la vivienda, la producción agrícola, pecuaria, forestal, la conservación de los bosques y de la vida silvestre en nuestros predios por pequeños que ellos sean. Fue muy interesante aprender como podemos usar energías alternativas como la solar y la del viento: como calentar nuestras viviendas con colectores solares pasivos que no requieren el consumo de energía eléctrica y también como



construir nuestras viviendas empleando materiales de la bioregión, tales como el COB, (ver foto) que se prepara con arcilla, arena y hojas de pino secas, logrando construir viviendas armónicas con el medio ambiente, saludables, y a un costo menor que con los materiales convencionales.



También estudiamos sobre el aprovechamiento de las aguas lluvias tan abundantes en nuestra región y a tratar las aguas residuales o negras para no contaminar nuestros ríos, quebradas y nacimientos, y al contrario aprovechar incluso económicamente la energía y materia que ellas contienen, produciendo abono, biogas y otros.

Claro que los asistentes nos entusiasmos mucho aprendiendo además, a hacer germinados como una fuente de alimentación sana, de gran aporte nutricional y energético que podemos hacer en el rincón de la cocina de nuestra casa, así como las conservas, vinos y mermeladas que nos permiten conservar nuestros productos de cosecha, para consumo propio o para la venta generando ingresos adicionales para la economía familiar.

Por otro lado, otro de los talleres que realizamos fue el de "Resolución de Conflictos a través de la toma de decisiones por Consenso" en el cual pudimos aprender a través de prácticas y teoría sobre esta forma de construir acuerdos y resolver conflictos, que está basada en la cooperación, la solidaridad, el poder compartido, y el respeto a la diferencia.

Este proceso se basa en la creencia de que cada individuo posee una parte de la verdad, por lo tanto cada miembro del grupo debe tener un tiempo y un espacio en el cual pueda hablar su verdad y en el cual se le escuche con respeto. Sin embargo, no se puede permitir que algunos dominen al grupo. En el consenso, al igual que en los ecosistemas, cada individuo está regido por la comunidad más amplia y a la vez, la rige. En esta red de relaciones recíprocas se va creando la belleza y la fuerza de todo.

como lo plantea la tallerista Beatrice Briggs. El consenso es una forma de toma de decisiones en la cual cada miembro expone, no impone sus ideas, en la cual todos participamos y todos decidimos, de tal forma que todos quedamos satisfechos con la decisión, la cual muy seguramente es diferente de la propuesta inicial que alguno de los miembros del equipo haya planteado, pues ha sido enriquecida con las ideas y aportes de los demás miembros.

Esta forma de toma de decisiones es una excelente herramienta para el fortalecimiento de los colectivos, las comunidades, los grupos familiares...en fin para todo grupo humano que busque la convivencia armónica y cimentar la paz en los corazones de cada uno de sus miembros y del colectivo en general.

La Ecoaldea Montaña Mágica es una granja permacultural en la cual hemos optado por el consenso como nuestra forma de toma de decisiones, y desde acá queremos expresar nuestra mayor intención para aportar el conocimiento y experiencia que tenemos, así como el deseo de seguir aprendiendo para que todos juntos hagamos de la región de Santa Elena una bioregión encaminada al desarrollo sostenible, y propicie una excelente calidad de vida a todos y cada uno de sus habitantes humanos y no humanos. Tenemos a la venta material bibliográfico y videos sobre estos temas y estamos interesados en realizar talleres, tertulias, espacios de encuentro y seguir ejecutando proyectos en la región para seguir construyendo juntos el cambio que soñamos.

Informes y contactos: Beatriz Arjona, tel 5380089 Email: [bejarjona@epm.net.co](mailto:bejarjona@epm.net.co)



Llegó un técnico para la reparación de sus electrodomésticos, lavadoras, licuadoras, estufas y otros.  
Servicio a domicilio.  
Silvio Rios Tel 5380089.  
Email: [serpientesolar@yahoo.com](mailto:serpientesolar@yahoo.com)

## SEMBLANZAS

### La caravana del Arco iris, la voz del camino



Un grupo diverso, como los colores del Arco Iris

En el interior de un bus que podría ser perfectamente de la ruta de Campo Valdes, hay un mobiliario poco usual: en la parte de arriba del puesto del chofer hay una pequeña biblioteca con una literatura básica, libros de plantas, diccionarios y la infatigable Lonely Planet, ese Biblia del camino que nos indica en que lugares del mundo podemos beber agua potable, entre otras...

En donde regularmente se ubican las sillas de los pasajeros hay unas colchonetas verdes donde los cuerpos pueden Yacer horizontales, y en la parte de atrás lo que debería ser una salida de emergencia, empota una cocina; hablamos de la casa de una caravana en medio de la herrancia. En esa casa rodada, que no tomada, tuvimos una conversación y no es posible decir quien habló,

porque todos intervenían, quitaban y agregaban, entonces, es una conversación con una caravana...

#### Cómo surge la idea de la caravana?

En el año de 1996 surgió de varias propuestas, Huehucocoytl una de ellas que estimulaba la construcción de un modelo concreto en medio de la diversidad, basados en la sostenibilidad y la tolerancia, hacer posible la vida en el espacio del camino gente de varios países (México, Alemania, Israel, Venezuela, Colombia...), varios colores de piel, varias religiones en el corazón... allí se hace posible y casi necesario el manejo de los consensos, todos poseemos una pequeña verdad que mediante la discusión se abre paso con las otras verdades y relativizándose van a configurar una decisión

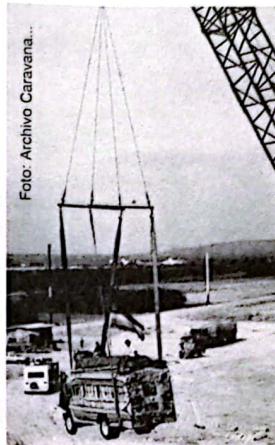
**Uno no puede evitar recordar la generación Beat y su culto al auto stop "Dejad si es posible una vida holgada, y partid por las carreteras..." o en los viajeros del siglo XVI "Navigare es necesse, vivire no es necesse" navegar es necesario, vivir no es necesario...**

Bueno la Beat generación los consideramos como nuestros hermanos mayores, (además de los juglares medievales), en el fondo hay una decisión de darle la espalda al sistema, asumir el viaje como una forma del conocimiento, las novelas de Heesse casi todas son un viaje, una historia de la herrancia. Nuestro viaje es al inicio, recuperar nuestras raíces indígenas... La humanidad siempre ha partido, en el origen de las culturas siempre está el pensamiento nómada, ora en busca de las especies, ora en busca de la utopía, ora en busca de uno mismo.

La sumatoria es el viaje en el cual el camino es el espejo que nos refleja diferentes rostros, porque el viaje permite la visión de la diversidad, en un país algo está prohibido y cuando te cambias de país puedes hacerlo, nosotros somos muy respetuosos de la cultura de quienes nos acogen

#### La pregunta natural sería: para dónde van? Cual es la Itaca de Itaca?

Sólo se trata de paso a paso, las metas son ilusorias, no se trata de a dónde llegar sino dónde



Brincando un contenedor a la altura del Tapón del Darién (Panamá)

estás, ahora la decisión de partir, cambiar de lugar, es a veces simple, los lugares se van agotando, hay razones económicas, razones climáticas, personales y desde luego ciertas señales... al partir prendemos los carros y es una fiesta, aunque a veces duele dejar los amigos que se hacen, las comunidades intencionales que nos acogen...

#### Otra pregunta natural de un ciudadano corriente, cómo generan ingresos para su mantenimiento?

Bueno, nuestra vida es básica, no precisamos de muchas cosas, y el alimento, medicinas... lo adquirimos mediante el canje de nuestros conocimientos y talentos, dictamos talleres (solución de conflictos mediante el consenso, la permacultura...) hacemos teatro, comparsas, fabricamos artesanías, es decir, nos movemos...

#### Y las jerarquías? Esas naturales manías de la lucha por el poder, cómo funciona el organigrama de estos buses de la vida?

No hay manera de no tener rangos, lo importante es convivir con ellos, hasta en las tribus primigenias, existen los consejos de ancianos... algunos de nosotros llevamos muchos años de viaje, desde niños, otros se nos unen y creo que todos vamos encontrando nuestro lugar, casi por una división natural, la conducción del carro, el manejo de la informática, las relaciones públicas, el teatro, las artesanías... En fin lugares desde los cuales cada uno ejerce su forma de poder.

**La despedida no tuvo el énfasis de personas que seguramente no se volverán a ver, todo lo contrario, la sonrisa tranquila es la de interlocutores que están en el camino de las intersecciones, finalmente nos invitaron a partir con ellos, y no nos faltaron ganas!**

## Martín Atehortúa en busca del sol naciente

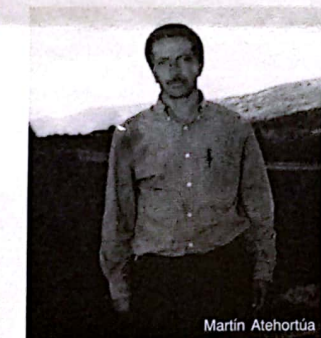
Saliendo de la vereda El Placer, pasando por El Emburrado volteando a la izquierda está el estadero El Silletero, se coge la vía al aeropuerto José María Córdoba y en unos 45 minutos, entre marrabollos y edificios, se llega a Bogotá donde se coge el vuelo a la ciudad de Houston y en unas 5 horas se está en la sala VIP de uno de los terminales aéreos de más tráfico en el mundo, se puede pasar la noche si se tiene la visa americana, o retomar el viaje teniendo en la ventanilla las imágenes del primer mundo, y en quince horas se está en la capital del imperio tecnológico de los Sony, la ciudad de Tokio en el Pacífico Sur. Hacer este recorrido es muy fácil, basta un espíritu de aventura y tener más de 30 años en el oficio de elaboración y cargada de la silleta, con todo el profesionalismo de quien sabe que «al que le van a dar le guardan».

Ese es Martín Atehortúa a quien nos compartirá su historia de kimonos y letras enredadas, mas aún cuando se nos va la dosis del saque.

#### Martín, cuéntenos quiénes lo invitaron al Japón?

Me invitaron la Asociación de Floricultores de Colombia (Asocolflores) y Proexport para promocionar ciertos productos colombianos en Tokio (Japón), como las flores, el café y las esmeraldas. Inicialmente se realizó el contacto con la Alcaldía de Medellín, donde me preguntaron cuántos años llevaba participando en el desfile de silletteros y cuántos premios había ganado. Yo les contesté que llevaba participando 34 años en el desfile, durante los cuales me he ganado aproximadamente 21 premios en diferentes modalidades y 3 premios como ganador absoluto. También me preguntaron si yo solo podía elaborar los cuatro estilos de silletas (emblemática, tradicional, monumental y comercial) y finalmente si tenía pasaporte y si estaría dispuesto a viajar al Japón, solo y sin víaticos, contando únicamente con alojamiento y comida. Yo respondí que sí.

Así mismo llamaron a varios silletteros, entre los cuales estaban Orlando Grajales, Orlando Atehortúa, Héctor Atehortúa, Carmen Alzate e Ivan Darío Ramírez, entre otros: nueve en total conmigo. Todos se desanimaron porque



Martín Atehortúa

nos dijeron que la persona seleccionada debía ser muy recursiva, porque no iba a tener todos los materiales para fabricar las silletas requeridas, empezando porque no se podía llevar madera ni varas por lo del control sanitario, además era necesario fabricar las silletas ante el público. Sólo yo dije que estaba dispuesto a viajar bajo esas condiciones. Luego hubo otra reunión en Medellín, a la cual todos los silletteros seleccionados dijeron que si estaban dispuestos a viajar bajo las condiciones establecidas, por lo que se realizó una rifa para seleccionar dos cupos, el primero me lo ganó yo y el segundo era por si de pronto autorizaban el viaje de otro sillettero, esto último no se dio.

Por lo tanto, salí seleccionado y me puse en contacto con varios productores de flores para encargar las flores necesarias, no solamente para las silletas, sino también para regalar flores al público asistente. Es así como encargué unas 40 cajas de flores de todas las variedades: astromelias, pompones, crisantemos, ave del paraíso, éxtasis, rosas, asterix, entre otras.

#### Cómo fue el viaje a ese país tan remoto?

Sál del aeropuerto de Rionegro hacia Bogotá y de ahí a Houston (Texas), viaje que duró aproximadamente unas 5 horas. Allí pasé la noche en un hotel en el mismo aeropuerto. Al día siguiente cogí un vuelo directo de Houston a Tokio, de

15 horas de duración. Fue un viaje muy largo, yo cambiaba continuamente de posición, me paraba al baño y a comer. Viajé completamente solo, pero no se me presentaron mayores problemas porque tuve el apoyo de funcionarios de la Embajada Colombiana en los aeropuertos. Cuando llegué a Tokio me recibió el embajador de Colombia en esta ciudad. Me trataron muy bien y nunca me faltó nada. Allí me consiguieron todos los materiales que necesitaba para fabricar las silletas, me consiguieron una madera cuadrada muy buena, que se comportó muy bien.

Se realizaron unos 6 eventos en diferentes sitios de la ciudad en los cuales participé. Mi estadía en Tokio fue del 1 al 12 de Octubre.

#### Cuál fue la sensación de estar en un país tan diferente al nuestro, con una cultura y costumbres tan distintas?

Asimilé muy bien esa cultura, me gustó mucho conocer a Tokio. Las casas son muy pequeñas, la tecnología lo maneja todo. Tokio es la ciudad de las bicicletas y las sombrillas, la mayoría de las personas las llevan. Además es la ciudad de los fumadores, las mujeres beben mucha cerveza y fuman bastante. Pude tomar el licor tradicional llamado sake, es bueno y hay que tomarlo de a poquitos (nos cuenta Martín mientras le dice a su mujer que le acerque una cajita de madera que trajo del viaje, donde se acostumbra tomar este licor).

#### Cómo hacía para comunicarse con el público que asistía a los eventos?

Siempre tuve traductor de la embajada de Colombia en Tokio. Con el público me entendí muy bien, me preguntaban que de dónde venía y yo les decía que de Colombia, pues realmente estaba representando al país.

#### Qué significa para usted este viaje?

Para mí significa mucho más que todos los premios que me he ganado participando en el desfile de silletteros. Para mí representa un homenaje a este sillettero que lleva tantos años participando activamente en el desfile. Porque hay que decir que existen cosas que valen más que la plata, y este viaje que realicé a Tokio representa lo mejor que me ha pasado, porque esto

va a pasar a la historia y porque se me abren más puertas hacia el futuro, porque me representa publicidad y prestigio.

#### Usted qué piensa de la rosca en el desfile de silletteros?

Pienso que no hay rosca, porque entre 43 silletteros que somos en Santa Elena, sólo el 15% es consciente del desfile, de lo que significa. La mayoría no aprecia el desfile o no les gusta, sólo van por ir, por ganarse unos pesos y no van por concursar. Además en un desfile no se encuentran más de 100 silletas de categoría.

A nosotros nos gusta representar bien a Santa Elena. Yo no tengo el desfile para ganarme una plata, sino por mostrarme y conseguir contactos para trabajar todo el año como sillettero.

Existe mucho sillettero en Santa Elena que puede invertir en una silleta para competir, pues puede gastarse unos \$200.000 en la fabricación y le quedan libres otros \$200.000, pero hay silletteros que no les gusta invertir para concursar.

Yo soy sillettero desde que tenía 6 años, pues todos los días nos tocaba desfilar hasta Medellín, llevando productos para vender, San Ignacio y Barro Blanco son las veredas que más silletteros tienen, pero El Placer tiene más renombre, por el entusiasmo que le ponemos a la fabricación de las silletas. Los silletteros de Piedra Gorda no son gente rica, mas sin embargo todos los años sacan 2, 3 y hasta 4 ganadores en el desfile.



# Algunos Toponímicos de Santa Elena

Inicios de una investigación de los estudiantes de los grados Séptimo y Octavo en la asignatura de Ciencias Sociales, bajo la dirección del profesor Rubén Darío Vivas, combinando el indagador la fuente oral (testimonios de pobladores), y la fuente documental (bibliografía especializada). La investigación también tiene un componente espacial, con el levantamiento de una cartografía elemental.



CARTOGRAFÍA: SOBRIJO, EBO, NORRIETTO, VELEZ

### Objetivos:

Construir un conocimiento de y desde la localidad y tejer un puente entre generaciones; los viejos recuerdan y le cuentan a los jóvenes y dejamos un testimonio escrito. Igualmente fomentar el afán investigativo sobre temas más o menos inéditos en los cuales no hay aún libros de los cuales hacer una copia textual.

Obstáculos: La incompreensión de algunos que no le conceden mayor importancia a los estudios de la localidad y de algunos padres de familia que consideran que no fue a eso a lo que mandaron sus hijos al colegio, y se escucharon comentarios ante los cuestionarios, del siguiente tipo:

**Porqué esa quebrada recibe el nombre de caliche?**  
"se llama así porque así se tenía que llamar" y "a ese profesor que le importa la vida de la gente".

### Toponímicos

Son los nombres que reciben algunos lugares del paisaje o accidentes geográficos que el uso y la costumbre, los convierte en la denominación que les identifica; su raíz es latina: *Topo*= tierra *Nimico*: Nombre.

Por ejemplo *Chiflón*, son las charcas naturales de una quebrada, (el dato nos lo dio Humberto Quinana), a veces los lugares reciben nombres de personas (ANTROPONÍMICOS) como: Bosque La Parra: Ubicado en la finca de los Parra

**Los Nombres de las Veredas.**

**Pantaniillo:** Habían muchos bajos y se formaba

mucho pantano

**El Llano:** Por Juan de la Cruz Ríos y su madre Carmen Emilia Llanos (dueños de la finca).

**San Ignacio:** El nombre original era Tambores (muy seguramente indígena), fue cambiado por el de San Ignacio, personaje al que rinde culto la Orden de los Jesuitas, que fue la comunidad religiosa que hizo presencia en Santa Elena a principios del siglo XX.

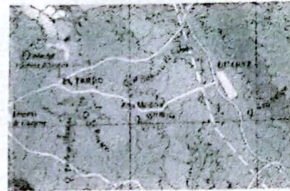
**Las Palmas:** Hace algún tiempo todavía se registraba la presencia de algunas palmas de cera (*Xeroxylum quidiuensis*, árbol insignia de nuestro país).

**Santa Elena:** La zona central antes se llamaba La Calle, por la carretera que en los años 40 se construyó para comunicar a Medellín con Rionegro, y que atraviesa toda la vereda. Al recibir primero el retén (1970) y luego la parte administrativa del corregimiento, tomó el nombre de Santa Elena.

Elena era la madre del emperador romano Constancio I Cloro y madre de Constantino El Grande, emperador de Roma. Se cree que nació en Drepanum, más tarde llamada Helenópolis en su honor, en la antigua provincia romana de Bitinia. Cuando Constancio fue nombrado César y sucesor al trono del imperio romano, en el año 293, se divorció de ella porque no era de origen Patricio. A partir de ese momento dedicó el resto de su vida a peregrinajes religiosos visitando Jerusalén hacia el año 325, donde fundó la iglesia del Santa Sepulcro y la iglesia de la Natividad. Según la leyenda fue quien descubrió la (verdadera) Cruz en Palestina. Su festividad se celebra el 18 de Agosto. Todavía se consigue su oración, que nuestras abuelas invocaban para encontrar las cosas perdidas por ello se le ha denominado la santa de las cosas perdidas.



**Barro Blanco:** Por la presencia de suelos calizos de un gran componente de carbonato de calcio, de



color blancuzco.

**El Placer:** En la carretera Medellín - Rionegro existían sólo tres estaderos: Media Luna (desaparecido), Rancho Largo (hoy Conejos y Conejos) y El Placer. De este último (que aún existe), tomó el nombre la vereda.

**Mazo:** Los nombres de Mazo y Piedras Blancas, son los nombres con los que primero se conoció el territorio (que antiguamente eran asociados como uno solo), en las más antiguas alusiones a lo que algunos pobladores informan que el nombre anterior era el de San Antonio, pero no es posible porque este nombre supone como mínimo la época de La Conquista, cuando se inició la evangelización y el cambio de nombres indígenas por antropónimos del cristianismo. Muchas entrevistas coinciden en dos versiones: En una procesión se cayó la imagen de San Antonio y la comunidad al quedarse sin la imagen de su santo patrono, optó por tomar el nombre del rico dueño de las mayores extensiones de tierra, a quien



llamaban el conde Mazo. En relación con esta versión hay una duda cronológica de cuál sería ese personaje (muy posiblemente Don Pedro de Mazo), propietario de minas en el siglo XVIII, quien dirigía la actividad de mazamorreo, y este no coincide con la práctica religiosa en un poblado y templo establecidos. Otra duda es que el título nobiliario de Conde y Condesa no fueron propios de la colonización española.

Otra versión es la de que la vereda tomó el nombre del Cacique Mazo, y no es posible que ese apellido sea propio de alguna familia indígena precolombina.

**Piedra Gorda:** En términos geográficos Piedra Gorda siempre fue la "Culata Fria" del antiguo caserío de Mazo-Piedras Blancas, o sea la terminación del territorio (todo lo contrario de ahora que es su entrada), y tiene características geológicas



muy similares, presentando en su suelo gran cantidad de piedras grandes, desde "La Roca" hasta el actual caserío (hasta hace poco bajo la cancha de fútbol sobresalía una mina de piedra). Algunos sostienen que son de origen volcánico (posiblemente del volcán Pan de Azúcar), en suma su nombre se deriva de la existencia de piedras de gran tamaño.

**Piedras Blancas:** Una de las piedras características en los suelos veredales es la Anfibolita que contiene fibras de cuarzo con apariencia lechosa.

**Quebrada Caliche:** Estuvimos convencidos que se debía al nombre del propietario pero un azar nos llevó, mirando un diccionario geológico, a descubrir que los caliches son formaciones intersticiales de las piedras, o sea como vetas a veces arcillosas o calcáreas que conforman cierto tipo de suelos o taludes, a veces sedimentadas en las quebradas. El barro Blanco por ejemplo es un caliche que traen ciertos suelos arcillosos.

**Parajes:** Tres Puertas: En la época de la arriería existieron en ese alto tres divisiones de senderos marcados por tres puertas de golpe. Ahora se sigue llamando tres puertas, pero en realidad es una Y.

**La Montaña:** Lugar, quebrada y estadero recibe el nombre porque está entre dos sistemas montañosos un poco mayores, mirando desde El Plan Se ve una pequeña montaña en la zona central.

**Alto de las Lajas:** Por la presencia de muchas piedras planas a manera de lajas.

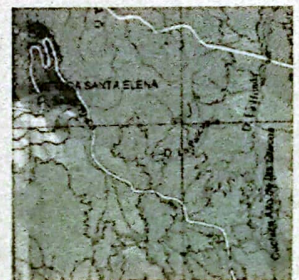
**Alto El Espíritu Santo:** En la fe cristiana, la tercera persona de la Trinidad, siendo las otras Dios Padre y Dios Hijo. En el Nuevo Testamento Jesucristo se refiere al Espíritu Santo como "el consolador... que mi padre enviará en mi nombre".

El nombre de este alto se debe a la repetida alusión a la trinidad, esta ubicada entre los municipios de Medellín, Envigado y Rionegro y entre las veredas El Cerro, El Progreso Y Pantaniillo.

### Quebradas

**Quebrada El Chiquero:** Por su nacimiento pasaba un camino de mulas, lo que enturbiaba el agua; al desaparecer la tradición de la arriería, muchas mujeres la usaban para lavar ropa, o sea que a diferencia del "Encanto", o el "Paraiso", nunca ha sido una quebrada conocida por su limpieza.

**Quebrada Santa Bárbara:** Mártir y santa de la iglesia católica. Según la leyenda vivió y fue martirizada en la ciudad de Nicomedia (hoy Izmit, Turquía). Para protegerla del mundo, su padre construyó una torre donde pasó su juventud en solitario. Durante este retiro se convirtió al cristianismo contra la voluntad de su padre, que la entregó al poder romano.



**Quebrada San Pedro:** Principal discípulo de Jesucristo, apóstol y misionero de la primitiva Iglesia Cristiana. Según la tradición, primer obispo de Roma. Los nombres de los Santos eran muy frecuentes entre nuestros antepasados de que esta manera demostraba su fe y de alguna manera cargaban con su nombre, un lugar, una quebrada y en muchos casos la propia familia.

**Quebrada el Chupadero:** En la vereda Pantaniillo las torcasas suelen frecuentarlo por lo agradable del sabor de sus aguas.

**Quebrada el Espadero:** En buena parte de sus orillas se encontraba el espadero (*Myrsine coriacea*), árbol abundante en la zona, de porte mediano y muy utilizado para leña y construcciones rurales. Sus frutos son alimento de la fauna silvestre.

## Constitución y crecimiento de las familias en la vereda Santa Elena - Central - del año 1990 al año 2000

Investigación realizada por estudiantes de Grado Once, en la asignatura de Estadística, bajo la dirección del profesor Rafael Rúa

Nuestros objetivos son Conocer más a fondo e identificar aspectos de nuestra vereda y apropiarnos de sus características (datos), para vernos reflejados e identificados en ella.

Practicar los conceptos adquiridos en la aula de clases a un nivel más empírico.

Reconocer que en el día a día cotidiano nos vemos enfrentados a la recolección y organización de datos, y que en la mayoría de ocasiones no contamos con las suficientes herramientas para dicho fin.

### Población universo y muestra

La vereda Santa Elena (central) cuenta con 45 familias aproximadamente (población universo), sin embargo escogimos para el estudio una muestra de 26 familias, correspondientes al 57.7%.

### Recolección de la información

La información que obtuvimos para realizar este estudio, la adquirimos mediante encuestas elaboradas de forma escrita, de acuerdo con el siguiente formato:

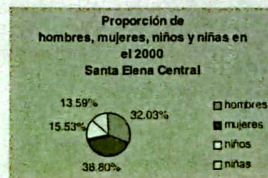
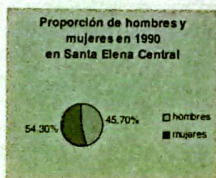
El siguiente es el formato de la encuesta para el estudio de la constitución de las fa-

milias en la vereda de Santa Elena y del crecimiento poblacional de la misma en los últimos 10 años

1. Familia
2. Nombre de la cabeza del hogar
3. Número de personas que integran la familia
4. Hombres
5. Mujeres
6. Niños
7. Habitantes en el año 1990
8. Hombres
9. Mujeres
10. Habitantes en el año 2000

En la siguiente tabla se realiza una comparación entre el número de habitantes por familia en el año 1990 y en el 2000.

Familia	1990 Habitantes /familia	2000 Habitantes /familia	Crecimiento (+) Decreimiento (-)
1	6	2	-4
2	0	4	+4
3	3	2	-1
4	2	4	+2
5	1	1	=
6	12	10	-2
7	5	5	=
8	5	4	-1
9	3	3	=
10	2	4	+2
11	3	4	+1
12	4	3	-1
13	4	4	=
14	4	4	=
15	3	4	+1
16	3	3	=
17	4	4	=
18	3	5	+2
19	2	5	+3
20	0	4	+4
21	4	4	=
22	4	4	=
23	6	4	-2
24	0	4	+4
25	6	2	-4
26	6	5	-1
27	2	2	=
Total	94	103	+9



- Diana Marcela Mariaca Zapata
- Claudia Maritza Londoño Grajales
- Gustavo Adolfo Castro Ruiz
- Paula Andrea Dávila
- Luz Aida Rodríguez Atehortúa

# SANTA ELENA, algunos aspectos monográficos

## Primeros habitantes de Santa Elena Año 1910

**Vereda El Cerro:** Eliseo Muñoz, Jorge Orozco y su esposa Rosa, Martín Hincapié y su esposa Mercedes, Jesús María Atehortúa y su esposa Benedicta, Manuel Atehortúa y su esposa Ana de Jesús, Majín Zapata, este último constructor de las casas más viejas construidas en tapia.

**Vereda San Ignacio** (antes El Tambor): Miguel, Antonio y Francisco Sánchez y sus respectivas familias. Segundo, Gabriel y Climaco Ruiz con sus respectivas familias, Gregorio Hincapié y familia. Heraclio Restrepo y Heliodoro Hincapié.



Foto: Archivo Familiar

Doña Luis Elías Atehortúa y María de los Angeles Ríos (1936)

**Vereda Santa Elena** (parte central): Maestro Wenseslao Jurado. Inés Hincapié, Wenseslao (Pipío) y Macario Jurado, con sus respectivas familias, todos finados a excepción de la esposa de Pipío: Mercedes Hincapié, Luciano Caravalló y Rafael Alvarez con sus familias.

**Vereda El Llano:** Miguel y Cayetano Ríos con sus familias.

**Vereda Perico:** Aquilino Sierra y familia.

**Vereda Pantanillo:** Juan de Dios Echeverry, Manuel Gallego, Simón Restrepo, Aquilino Sierra y sus familias.

**Vereda El Plan:** Ingeniero Mariano Roldán, Enrique Sanín, Víctor Grajales, Agapito Atehortúa y sus familias.

**Vereda El Placer:** Perucho Madrid, Tomás Muñoz, Bartolo Vanegas, Bernardino Zapata. Es de anotar que en esta vereda había árboles de roble inmensamente gruesos y altos.

**Vereda San Miguel:** Isaac Ruiz, Jorge Ramirez, Manuel Londoño y sus familias.

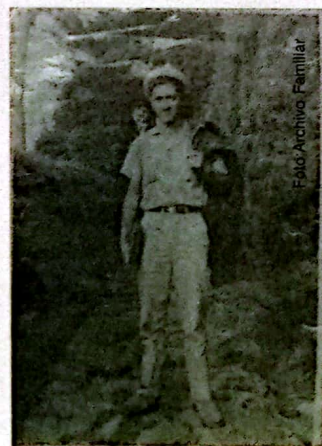


Foto: Archivo Familiar

Luis Enrique Atehortúa en su juventud

**Santa Rita:** Jacinto Patiño, Dionicio Ramírez y sus familias.

### Escuelas

Había escuelas en las veredas Pantanillo en las casas que después ocuparon las familias de Tista Ríos, Martín Ríos y Jacob Gallego. En Santa Elena en lo que hoy son las cabañas, y otra al lado de la casa que hoy ocupa Domingo

Atehortúa, la que se llevó una creciente de la quebrada Santa Elena, profesora Lastenia.

Las profesoras de Pantanillo fueron Maximina Ossa, María de J. Restrepo y Gregoria Parra.

En San Ignacio en el sitio que hoy ocupa la actual escuela, profesora Aquilina Zapata.

### Comadronas

Como en esa época no se hacía uso de los servicios médicos para los casos de maternidad, dichas situaciones eran atendidas por señoras parteras, destacándose, entre otras, Susana Rojas, Celsa Gaviria y Cristina Jurado.

### Elementos de labores agrícolas

Los más usuales y usados fueron el winche, el taciso, el calabozo, el azadón, el recatón, entre otros.

### Transporte y medios de comunicación

A falta de las carreteras, ya que sólo existían los caminos de herradura por todas las montañas antioqueñas, los bueyes, mulas y caballos fueron quienes transportaron a nuestros antepasados de Santa Elena a Medellín por el camino de La Aguada - Bocaná - Los Caunces - Medellín y viceversa, por lo tanto, no podía faltar la jíquera con panela y arepas como fiambre para la jornada, el carriol con cabuya, aguja de arria, dados y otros, a pie limpio. Ruana, mulera, machete y sombrero se usaban y necesitaban como artículos de primera necesidad, las enjalmas, rejos y demás elementos para la arriería, y los farales con velo y los hijueputazos característicos de la arriería.

### Maestros de obra

Se destacaron Santiago Grajales, Mauricio Patiño, Gelio Rojas y Felipe Grajales.

### Transportadores (Medellín - Rionegro)

Cuando ya hubo la vía para carros, los primeros transportadores fueron: Jaramillo, Tulio Arbeláez, Tulio Moreno, Alfonso Betancur, Roberto Grajales, con pasajes a 20 centavos.

En Santa Elena los primeros fueron: Juan de Dios Soto, conductor y dueño de carros, Tobías Soto, conductor. Carros marca Brocuay, Ford, Fargo.

### Productos y medios de subsistencia

Los habitantes vivían de llevar a Medellín en bestias leña y carbón y se producía la papa, maíz, mora y flores, que entre otras figuraban: claveles, gaitán, príncipe, de la rosa, cartucho blanco, narciso, azucena, agapanto. También se fabricaba jabón de tierra por parte de Benedicta Patiño y Susana Rojas.

### Mitos

Como presagio de desgracia en la familia (muerte de un familiar) se tenía la aparición de una mariposa negra. El canto de la torcaza, el canto del gallo antes de la media noche; la candela cuando se rumbaba era señal de visita, y se le echaba ceniza para que trajera parva.

### Policías

La primera inspección de policía fue en la casa de Perucho Madrid, al otro lado de Rancho Largo, siendo su primer inspector Marcos Hincapié, y los primeros policías fueron Arturo Zapata, Luciano Alzate, Joaquín Zapata (Pinche), Juan Manuel Hincapié, Jose Dolores Guzmán, Miguel Londoño, Jorge Agudelo, Antonio Restrepo, Abel Cardona y Talao Mesa.

### Dínero

El medio circulante era (en orden ascendente): El Real, un centavo, dos centavos, cinco centavos, 10 centavos o Cóndor, veinte centavos, cincuenta centavos (todo moneda), y la esterlina (500). En billetes: uno, dos, cinco, diez, veinte, cincuenta, cien y quinientos.

### Templo

El templo actual fue construido por el sistema de convites y mingas de sus habitantes, siendo su ingeniero el señor Alberto Gaviria, y la dirección de la obra por el señor Mauricio Patiño, hace más o menos unos 40 años.

Estuvo bajo la jerarquía de la parroquia de Nuestra Señora del Sagrado Corazón en Buenos Aires, con su párroco el Presbítero Lope Duque Villagas al frente.

Los principales colaboradores en esa época en las cosas del templo fueron: Juan Soto, Daniel Hincapié y Delfín Valencia.

Las fiestas patronales se celebraban con mucha pompa, ya que los juegos pirotécnicos eran la principal atracción, con voladores, cohetes de luces, recámaras, tacos, vacas locas, etc. Don Delfín quemaba la pólvora.

La imagen de la Virgen del Carmen que aun se conserva fue donada por el Juan de Dios Soto.

### Organizaciones

Las primeras organizaciones sociales las constituyeron las Sociedades Enterradoras, entre otras Cristo Rey la grande y Cristo Rey la chiquita. Sus principales dirigentes y directivos casi vitalicios fueron, entre otros: Juan Soto, Juan de Dios Soto, José Remigio Soto, Daniel Hincapié, Víctor Sánchez y Horacio Atehortúa.

### Caminos y vías

Hasta 1971 la mayoría de los caminos eran sólo para peatones, ya que las gentes de las veredas de El Placer, Barro Blanco, Piedra Gorda, La Palma y Pantanillo, no tenían oportunidad de transitar con bestias, pues sus propietarios entre otros, unos señores Ríos y Grisales, los



Primera estudiantina

tenían clausurados con puertas y sus respectivos candados y cadenas o aldobas con llaves, y el tránsito se hacía a través de puentes levadizos como se dijo antes, sólo para peatones.

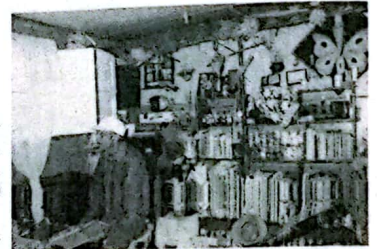
### Algunas costumbres

Las damas que tenían la dicha de tener un bebe, debían religiosamente que permanecer 40 días en la cama, con todas las cerraduras bien aseguradas, sin nada de luz, sin contacto con el agua, con comida especial: la gallina todos los días y cacao con dulce hecho en casa.

Todas las vecinas realizaban visitas de complacencia y siempre se hacían presentes con bizcochos y demás parva.

A los niños no se les informaba fielmente como nacía una criatura y se les disimulaba diciéndoles que era el regalo del Niño Jesús, o de la Virgen, y como todos nacían en las casas, a los niños se les enviaba a pasar la noche del nacimiento de la nueva criatura en la vecindad. Se llamaba a una persona a que le cortara las uñas por primera vez, y esto había que pagarlo con el regalo de una polla para la criatura. Luego de cumplida la dieta, se le hacía una pócima.

El bautizo se realizaba en la misma semana del nacimiento, buscando generalmente el nombre en la fecha respectiva del almanaque.



Luis Enrique Atehortúa en su estudio.

Algunas familias se distinguían por motes, entre otros, Perrungas, Runchos, Chuhas, Gurres, Conejos, Pinches, Ovejoes, Tortillas, Garabatos.

**Principales ricos:** Benjamin Isaza, Mercedes Gutiérrez de Bedout, Mariano Roldán, Ricardo Restrepo, Félix Gómez, Rafael Gaviria, Roberto Uribe, Aristides Ramírez, Jorge Orozco, Ester Uribe, Ricardo Botero, Los Jesuitas, Joaquín Aristizabal y Luciano Caravalló.

**Primer sacerdote hijo de Santa Elena:** Padre José Jesús Ríos, hijo de Antonio y Carmen Emilia Llano.

**Primeros jugadores:** Javier Soto (Papilla), Guillermo y Luis Zapata, José Angel, Hernando, Juan, Gilberto y Toño Ríos, Manolo Gaviria, Gilberto Soto, Pedro Nel, Alonso, Javier y Juan Manuel Hincapié, Joaquín Zapata (Pinche), Oscar y Enrique Atehortúa.

### Inspectores de policía

Jaime Tapias, Jorge Artel (poeta), Jaime Cardona.

### Músicos

Casi todas las veredas de Santa Elena poseen fortines culturales, con especialidad en la música y de casi todos los instrumentos, figurando entre otros: Tobías Soto, Efraín Rave, Candelario Londoño (veteranos) con música de vientos, clarinete y flautas, Pedro Pablo Londoño con violín.

En el Cerro de Rionegro, Adán Atehortúa e hijos, los hijos de Angel María Atehortúa (Ramón y Efrén).

En El Llano, Octavio y Gilberto Soto, Ignacio Rojas, Oscar Rodríguez, Juan de la Cruz Ríos (finado), y en la misma vereda los trovadores Ernesto y Custodio Ortiz.

En El Plan se cuentan varios: Jorge Atehortúa, Luis Grajales, Ismael Frajalez, Lucas Hernández, un amigo Alzate y otros.

En El Placer fueron famosos los Cholos (Darío, John, Oscar, Beto).

En el Barro y La Palma el interesante grupo dirigido por Fabio Atehortúa, Los Selénicos, hoy Los Donaires, con música de orquesta para baile con instrumentos finos y eléctricos.

En San Ignacio también hay un grupo similar, Los Delfines, compuesto por muchachos de apellidos Florez, Soto, Hincapié. En esta vereda hubo buenos músicos como lo fue el Mono Pino y hoy sus hijos siguen su herencia.

En la vereda Pantanillo en la época hay poco interés por este arte, pero hubo algunos como los difuntos Luis Sepúlveda, Juan de la Cruz Salazar y otros como José Restrepo, Efrén Gallego, los Velásquez y otros, pero se han des-cuidado mucho.

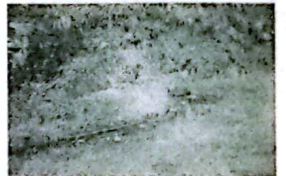
En Santa Elena figuran: Carlos Grajales, Gildardo Castellón (profesional) y su papá, Rodrigo Hincapié. En El Cerro Javier y Aníbal Soto, Félix, Oscar, Luis Elías, Luis Enrique (padre e hijo) Atehortúa, Iván Londoño y otros.

En Piedra Gorda existe un grupo de música coral con muy buenas perspectivas, y como grupos están también Voces del Campo, Coral Santa Elena con mayoría de voces femeninas (Clara, Luz Elena, Lucía Gallego, Ana Zapata, María Elena Ruiz, Maruja Hernández y otras), Estudiantina Los Silleteros, etc.

LUIS ENRIQUE ATEHORTUA

# Parque Arví

## Los Salados en Santa Elena



SALADO EL BARNIZAL  
(Vereda Mazo)



SALADO SANTA CRUZ  
(El Tambo, Piedras Blancas)

Los Ojos de Aguasal, salados, saladeros o fuentes salinas, son aguas continentales ricas en minerales como sodio, potasio, hierro, calcio, cloro y magnesio, entre otros. La existencia de aguas salinas en un ambiente continental es un fenómeno que puede responder a diversos procesos geológicos, como la interacción de aguas magmáticas, de aguas connatas (aguas fósiles retenidas en las cavidades de las rocas, que no han estado en contacto con la atmósfera durante una buena parte de su historia geológica) y de aguas metamórficas (asociadas a un proceso de metamorfismo de bajo grado) durante la intrusión de cuerpos plutónicos en rocas de origen marino, puede ser una explicación para la salinidad de estas fuentes de agua.

Es indiscutible la importancia de la sal como complemento alimenticio y fisiológico, necesario para el metabolismo de los seres humanos y de los animales. Los salados son una de las fuentes de minerales naturales más importantes de donde la fauna se suplementa.



SALADO CUBEROS  
(vereda Piedras Blancas)

Es así como se reconoce la asociación de ellos con torcazas, guacharacas, palomas collarreas, guatines, guaguas y un sinnúmero de especies de animales silvestres que van exclusivamente a beber de sus aguas, y otras como el caso de algunos depredadores, que aprovechan estos puntos de reunión para suplirse de proteína.

La utilización de aguasal y la explotación de sus fuentes en Colombia, es posible una actividad que venía realizándose desde períodos precerámicos, pero sólo contamos ahora con la evidencia de grupos más recientes que la hervían en ollas de barro. Extensos basureros formados por los fragmentos de las ollas de barro y otros objetos utilizados en el proceso de evaporar el agua y obtener la sal, son muestra de la magnitud de esta actividad, considerada tan importante como la siembra de algodón o la mine-

ria del oro.

La explotación de la sal y su tráfico intenso, formó una verdadera «ruta de la sal» que iba desde regiones en donde era escaso este recurso hasta aquellas que se conocen por la abundancia de ojos de sal de excelente calidad y que le habían dado a este producto el carácter de «mercancía», lo que deja abierta la posibilidad de que este producto se hubiera convertido en un tipo de moneda en el movimiento comercial entre estas regiones.

En la colonia se consolidó «la industria salinera» gracias a la introducción de una serie de innovaciones y modificaciones como la construcción de «entables», la utilización de fondos o peroles de metal, la adecuación del pozo en calicanto o madera, las canoas de madera para la conducción de agua. Además, se acostumbraba la construcción de grandes hornos de ladrillo, sobre los cuales se colocaban al fuego pailas o pequeños paneles de cerámica llenos de aguasal y a medida que se evaporaba la solución se agregaba más hasta que todo el recipiente quedara lleno de sal. El gran desarrollo de esta industria en la región de Antioquia se debió especialmente a su aislamiento, pues lo abrupto del relieve encarecía los costos de transporte.

Sin embargo, a principios de la colonia, la sal no abasteció la región pues su numerosa población seguía en aumento, siendo necesario traerla de regiones distantes como el Valle del Cauca, la Costa Atlántica y Santafé de Bogotá - sal del reino - que era posiblemente sal gema explotada ya desde finales del siglo XVII en el altiplano cundiboyacense. Con estas mercancías venían otras como textiles, hierro, cobre, etc. La sal poco se vendía por su peso en oro y era utilizada básicamente como «moneda» de intercambio.

Después de este auge en Guaca (municipio de Heliconia en la actualidad), sólo se mantuvieron pocos centros importantes de explotación salina en el departamento de Antioquia, como el de Iraca, en el actual municipio de Caicedo, de buena calidad; Murgia o Pueblo de la Sal en el municipio de Heliconia, de la mejor calidad; Jorvurá en el corregimiento de Córdoba (Sopetrán) y Mazo, en el corregimiento de Santa Elena.

Los bosques no fueron los únicos que se extinguieron con la intensificación de

la producción de sal. Los indígenas fueron casi exterminados a tal punto que la producción se comenzó a hacer básicamente con mano de obra negra. Ya para finales de la colonia, las salinas eran explotadas por libres que las trabajaban a porcentaje, el propietario de la salina le entregaba a los salineros la fuente de aguasal y éstos la explotaban con el compromiso de entregar una cantidad mensual pactada previamente.

En Colombia, los así llamados salados u ojos de aguasal, se localizan a lo largo de las cordilleras Central y Oriental, desde Sapuyes (Nariño) hasta Cúcuta (Norte de Santander). Antioquia es un departamento particularmente rico en manantiales salinos, muchos de los cuales todavía están activos, aunque en algunos casos difíciles de ubicar debido entre otras causas al abandono histórico en que han caído, lo que hace que las actuales generaciones no les demos la importancia que se merecen. Algunos de los Ojos de Aguasal de los que se tiene referencia, han desaparecido, en ocasiones por causa de movimientos telúricos (El Salado, Envigado), y otros por acciones antrópicas que han generado su taponamiento (El Salado, San Antonio de Prado y El Salado, Fredonia), por la construcción de obras civiles como gaviones y muros de



SALADO EL CHIFLON  
(vereda Mazo)

contención (El Salado La Valeria, Caldas y El Salado, San Cristóbal), o debido a cambios en las condiciones hidrológicas locales (El Salado, Ebéjico), privándonos a nosotros y a las futuras generaciones - tanto humanas como de fauna - de estas importantes y útiles manifestaciones naturales.

Al parecer en la actualidad no se están explotando ninguno de los salados existentes para extraer el mineral, debido quizás, entre otras circunstancias, al elevado costo del proceso, a la escasez de la leña u otros combustibles utilizados en los hornos, y a la gran comercialización de la sal proveniente de las salmueras de la costa Atlántica y de los depósitos estratificados sedimentarios de Zipaquirá (Cundinamarca), que aunque no es de mejor calidad, es mucho más barato su proceso. Sin embargo, los atributos de estas aguas son conocidos por muchas personas quienes las utilizan para alimentar a sus ganados (salados de Mazo en Medellín y salado La Primavera en Puerto Berrío), cocer alimentos para consumo humano (salados de Heliconia), o como aguas medicinales (salado La Marina en



SALADO EL TEMPRANO  
(vereda Piedras Blancas)

Girardota), atribuyéndole tanto al agua como al lodo que se forma en su cauce, atributos curativos contra varias enfermedades, entre las que se mencionan artritis e infecciones de la piel. No obstante, el usufructo que más se le da a estas fuentes minerales es el de la cacería de torcazas (*Leptotilla vereauxi*), palomas collarreas (*Columba fasciata*), guacharacas (*Ortalis sp.*, *Chamaepetes goudoti*) y pavas (*Penelope sp.*) entre

otras especies de fauna silvestre que van a beber sus aguas. Esta costumbre está bien arraigada entre los cazadores de algunas zonas, a tal punto que en algunos salados dicen haber comprado el derecho único al usufructo, lo que legalmente no tiene fundamentación, pues los salados son PATRIMONIO NACIONAL, esto es, nos pertenecen a todos los colombianos y son categorizados como HUMEDALES, lo cual los hace bienes intransferibles, imprescriptibles e inalienables, lo que significa que nadie se puede creer con el derecho a su aprovechamiento sin contar con la autorización de la autoridad pertinente.



SALADO CAMINO REAL  
(vereda Mazo)

### SALADOS EN SANTA ELENA

#### SALADO EL TEMPRANO (vereda Piedras Blancas)

Altitud: 2290 metros s.n.m.

Se encuentra localizado en el sector conocido como Campo Escuela, su cobertura vegetal es de rastrojo bajo, rastrojo alto y árboles de ciprés intercalados con vegetación nativa. En el sector con rastrojo bajo, CORANTIOQUIA ha revegetalizado con especies nativas cultivadas en el vivero corporativo de Piedras Blancas. La fuente drena en el lado derecho de la quebrada Piedras Blancas y actualmente es visitada por fauna silvestre y ganado.

#### SALADO SANTA CRUZ

(Sector El Tambo, Vr. Piedras Blancas)

Altitud: 2280 metros s.n.m.

Esta fuente tiene una concentración de solutos más sensible al gusto que la descrita anteriormente. En la parte superior se tiene una plantación de pino, pero en sus alrededores se nota muy poca protección vegetal. Se tienen reservadas las especies nativas con las que se revegetalará, como una acción de CORANTIOQUIA en aras de protección al salado.

#### SALADO EL BARNIZAL

(VEREDA MAZO)

Altitud: 2320 m.s.n.m.

Presenta cobertura de rastrojo bajo, con



SALADO CHABERRA (vereda La Honda)

#### SALADO EL CHIFLON (VEREDA MAZO)

Altitud: 2320 metros s.n.m.

Presenta buena cobertura de vegetación nativa arbustiva, así como hierbas y epifitas. En la parte más externa, se tiene una plantación de ciprés. Este salado se encuentra sobre un lecho rocoso muy amplio, lo que ha dificultado su señalización por parte de CORANTIOQUIA.

#### SALADO CAMINO REAL (vereda Mazo)

Altitud: 2315 metros s.n.m.

Se encuentra a la vera del Camino Real que conduce a la vereda El Rosario y presenta una pobre cobertura vegetal. Posee un forro en madera, ya que hasta hoy se aprovecha para salar ganado. La intervención en este salado y en otro que actualmente es tapado por el camino, se tienen proyectadas acciones de conservación luego de que se genere conciencia por parte de los propietarios de los lotes en los que se ubica el salado.

#### SALADO CUBEROS

(vereda Piedras Blancas)

Altitud: 2295 metros s.n.m.

Este salado se encuentra sobre un lecho rocoso, en un bello paraje de la quebrada Piedras Blancas. Presenta buena cobertura vegetal, pero es susceptible de mejorar con especies nativas. Este salado entre otros que se han visitado, será incluido dentro del plan ecoturístico que arrojará el Plan Maestro del Parque Arví.

#### SALADO CHABERRA

(vereda La Honda)

Altitud: 2295 metros s.n.m.

Se encuentra en la parte alta de la vereda La Honda, rodeado de un cultivo de pino, su difícil acceso y la alta topografía que lo rodea favorecen su protección, sin embargo se sabe que era visitado por cazadores que buscaban torcazas y pavas de monte.

Juan Camilo Restrepo

Carlos Enrique Orrego

Subdirección Territorial  
CORANTIOQUIA



**CORANTIOQUIA**  
CORPORACIÓN AUTÓNOMA REGIONAL  
DEL CENTRO DE ANTIOQUIA

## Conversando con Mariaca

Existe un consenso no escrito entre compañeros y docentes, de ver en la alumna Diana Mariaca Zapata un personaje que pasó con penas y glorias por nuestro colegio, su estructura personal y sus preocupaciones académicas son destacadas, con ella hemos tenido una pequeña conversación ahora que se avizora el final del camino de lo que se llama la educación secundaria.



Diana Mariaca Zapata

Ante todo no parar, yo entiendo la educación como un proceso continuo y permanente, mi sueño se dirige hacia el estudio de la psicología, pero esperaré hasta que logre pasar a la universidad haciendo cursos prácticos como el inglés o los sistemas, de esta manera como te lo expresé, quiero continuar con una disciplina de estudio.

### Cómo podrías definir tu paso por nuestro colegio?

Ha sido la etapa más maravillosa de lo que ha sido mi vida a la fecha, gracias a lo aprendido en el este lapso de tiempo, soy la persona que ven ahora.

### Ves algo para mejorar?

Si, la metodología de enseñanza, hacer del conocimiento un goce y no una imposición, y desde luego un mayor compromiso de estudiantes y profesores.

### Qué legado, desde tu experiencia, dejarías a los jóvenes que vienen tras de ti?

Ante todo que aprovechen al máximo el tiempo, que inviertan mucho en su formación como personas íntegras, la vida les demostrará luego su importancia.

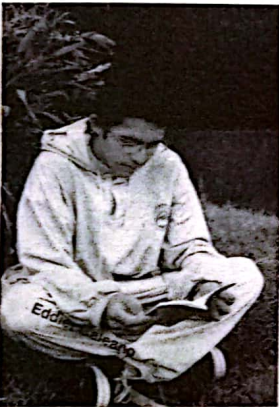
Mariaca se nos pierde por los corredores del colegio en sus últimos días con un informe que el próximo año no lucirá!

La terminación del bachillerato es un hito de la formación personal, pero de ninguna manera es un fin satisfactorio para una persona como tu, que siempre te has planteado metas superiores, **qué perspectivas y sueños perfilas en el inmediato futuro?**



Desde la Escuela juntas

## Valores



Con el jugueteo del computador y la literatura llegará muy lejos (Un abrazo, te hecharémos de mas!)



Juan Andrés Franco  
Inteligencia y sensatez



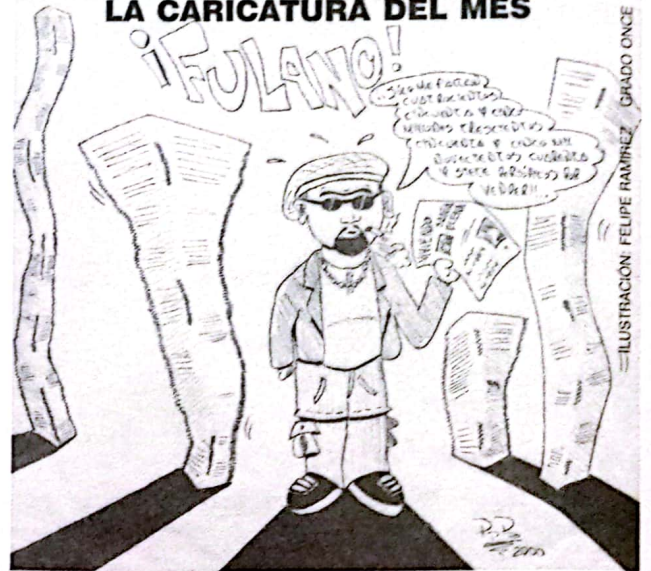
Paula Andrea Zuluaga  
La ternura y los sueños



Steven Cardona Sánchez

Con su música p'a todas partes

## LA CARICATURA DEL MES



ILUSTRACION: FELIPE RAMÍREZ GRADO ONCE

## Algunos Términos de la Jerga Popular

### II

**Nota aclaratoria:** Algunos comentarios apuntan a señalar que estamos haciendo la apología de la ordinariez, y nada que ver, la idea es registrar los giros idiomáticos que la gente utiliza y cambia con el tiempo, y gústenos o no, hacen parte de la cultura, a no ser que confundamos cultura con modales... y es interesante entender o tratar de indagar por qué la gente pasó de decir «Dios se lo pague» a decir «sisas parce». En suma, es un asunto sociológico y no de urbanidad.

### Nota de la redacción

Jeva: Vieja

Salao: Mujer virgen

Villa canda: La cárcel

La manguita: El cementerio

Niño: Pistola

Fiambre: Muerto

Quiñar: Matar

Pitufos: Tránsito

Buñuelitos calientes: Balacera

Catorce: Abrase

Friquia: Muerto

Al cien: Andar rápido

Noquiato: Tumbao

Jaramillo: Trabado

Mecha: Ropa

Todo ray: Todo bien

Chasca: Chaqueta

Nueve cero uno: Golazo

Guache: Reloj

Lo mordió el marrano: Lo cogieron

La teja: La cachucha

Las lucas: El billete

La tola: La pistola

La burra: La cicla

El billo: La plata

Pirobo: Estúpido, imbécil

Recopilación:  
Claudia Alzate

# IDEA

INSTITUTO PARA EL DESARROLLO DE ANTIOQUIA

### Servicios:

- Crédito (fomento y tesorería)
- Captación
- Asesoría
- Convenios
- Capacitaciones

FINANCIAMOS EL PROGRESO DE LOS MUNICIPIOS

ANTIOQUIA NOS UNE

## OBITUARIO



Soldado Profesional  
John Jairo Sánchez Soto  
Q.e.p.d

John Jairo: Mientras estuviste aquí, demostraste ser el mejor hijo, el mejor hermano, el mejor amigo, y sabemos que desde allá arriba lo seguirás siendo.

Siempre hiciste lo que querías y luchaste hasta el último momento para defender tu patria y tus hermanos.

Aunque eso nos llena de tristeza, estamos seguros de que hasta en tu final estuviste feliz, y que aunque no alcanzaste tu nombramiento como Cabo Segundo, tu alma estará en paz por todas las obras que cumpliste.

Sabemos que has ganado el reino de Dios, así mismo como te ganaste el cariño de todos los que te conocimos, por eso tu recuerdo siempre estará presente, ocupando nuestras mentes y nuestros corazones.

Cada día elevaremos una oración para que desde el cielo, siempre nos estés acompañando.

TU FAMILIA SÁNCHEZ SOTO  
QUE NUNCA TE OLVIDARÁ.

# AVISOS DESCLASIFICADOS

Ante la gran cantidad de desclasificados, anunciamos que los no publicados en esta edición los publicaremos en el número de diciembre. Att. Fulanicus

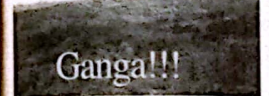
Carolina quiero decirte que me gustas mucho, desde la segunda vez que me cuadré con Claudia me enamoré de ti, nunca en la vida de las anteriores novias me habian despertado este sentimiento tan lindo que siento por ti. Att: Ya sabes

Esneider 8ª, lucha por lo que quieres (Alejandra). Atentamente: Verónica

Las personas interesadas en terminar el bachillerato les informamos que habrá posibilidad en los grupos SER de la comunidad. Requisitos: Mayores de 18 años, certificado de Noveno Grado. Mayores informes: Escuela de Piedra Gorda, llamar sábados de 12 a 1 pm al tel. 5380231

Luz, Mary, Nidia: Son fenomenales las quiero mucho... Att: Duwerney, 6D.

Vendo de ocasión 3 cuadras en La Brisuela. Informes 5381726



Alex Nieto: Eres una personita espectacular, aunque algunas veces tienes la piedra afuera. Pero así te soportamos. T.Q.M. Att: La familia.

Para una persona muy especial, que es una fiaca muy linda, de parte de una persona que te gustas mucho pero no te lo dice por miedo. 11B.

Para Lina, Mónica, Diana 11B, Jhon Edison 10 A, Carlos Andrés 7C, ¿Se acuerdan del campamento? ... La pasamos deli... cierto... Att: El que vino. Anónimo.

Quando se acabaron los anónimos en el Liceo, comprométanse más! El digitador de los desclasificados

Para una persona que la quiero mucho: ámame sin temor, confía en mi sin cuestionarme, cuenta conmigo sin preguntarme, quíereme sin restricción, deséame sin indicios, acéptame sin cambiarme. Un amor libre nunca morirá. Att: Víctor 6B.

Alicia María - Oscar Nieto: Ojalá durante estos 25 años de compartir sus vidas no se hayan arrepentido de tener unos hijos tan lindos, Papás los queremos un resto... Sus hijos.

Luz Edilia, Marianella y Nidia Soto: Amigas, Dios creó el universo, creó las aves, las plantas y al hombre, pero ante todo hizo la amistad. A mí me cruzó por caminos hace 10 años y desde ahí hemos compartido derrotas y triunfos, tristezas y alegrías, llantos y sonrisas. Ahí seguiremos por muchos años. Las quiero mucho. Att: Sandra Nieto.

Daniel 11B: Gracias por todo, fue maravilloso haber compartido contigo estos 3 años y 7 meses Att: ya sabes.

Edwin (corroncho), me caes super bien, me gustas, lástima que estés tan comprometido y fuera de esto te gusta una amiguita mía de 11 A. Te quiero mucho. Att: Tu admiradora.

Fabio 11 A, me gustas mucho, me encanta tu forma de ser. Att: Anónimo



Mauricio 10B, eres el hombre que más me fascina del Liceo y el tipo más papito, lástima que yo no pueda ganar contigo. Lo digo porque lo sé. Att: J.A.R.

Gustavo 11B, eres el más lindo de 11B, me gusta tu seriedad pero lástima que te guste una persona que no sea yo. Att: B.M.S.



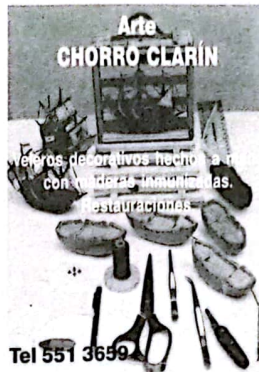
A todo 10B: No somos los mejores en el colegio, pero para pastellar no hay quien nos gane, sino preguntente a Alcides.

Profesora Dora espero que llegues a cumplir todas tus metas, eres una gran persona. Att: Mauricio 7B

Para Felipe de 7 A, te quiero mucho. En el jardín de mi casa no faltan las mariposas y en el amor tuyo y mío no faltan las envidiosas. Att: ya sabes quien Xª

Profesora Dora espero que llegues a cumplir todas tus metas, eres una gran persona. Att: Mauricio 7B

Para todos los de 7 A: están muy buenos, -incluyendo muelas-. Att: Anónimo.



Luis German (profe), si mis ojos para ti cantasen poesías y tus ojos escuchase mis palabras, de lejos tú y yo hablaríamos el mas hermoso lenguaje de amor. Att: 10B

Para Alba, Paola, Blanca y Angela, aunque este año salen del Liceo, las seguiré queriendo mucho; porque siempre fueron mis mejores amigas Att: Luz A.

Mónica 8B sólo te quiero decir una cosa: algunas personas no están de acuerdo con nuestra relación (tu sabes quien), sólo te digo que te amaré y que te estoy amando y nunca te olvidaré. Ten en cuenta que siempre te llevo en mi corazón y espero que tú también. Te amo. Att: D.A.E.T.

Hombres de 7 C: Muchachos, son superchéveres, supervacanos, aunque algunos se hacen los de la vista gorda. Att. Las de adelante. el barro.com.co.

Catalina, todas las noches pienso en ti y en mis más largos sueños tu siempre me has sido una gran acompañante. Att: Anónimo 7 A.

**Cambio Computador con todos los fierros**

**Por filmadora Llamen**

Pregunten por Jhon F: 212 01 95 - 251 62 39

Un saludo para todos los parceros de 10B: Cuadro, Raúl, Jorge, Zurdo, Jonny, Tifre, Niño, Leo 9 A y a todos los de Mazo. Att: Rosco 7 A

Profe Estella: Supongo que el silencio es la gran ciencia del sabio, así que no te desgastes en regañar. Att. R.P.G

Un saludo bien vacano para todos los parceros de Piedra Gorda, Santa Bárbara parte central, San Roque y los demás cambuches de la zona, en especial para el Noño, El Rojo, El Goloso, Tokio, Leo, El Marion, Coca, El Mauro, El Toto, El Kilos, El Diego, El Omar, El José, El Bayron, 3 Bandas, Petete. Son los más vacanos y estamos p'a las que sea. Att. El Pelis.

**Ferretería EL RECREO**

Todo en artículos de construcción (cemento, ladrillos, pinturas, tubería, varillas). Artículos eléctricos y ferretería en general. A 30 metros de Agrorrios.

Propietario: Juan Carlos Ríos.

Visitenos y tendremos el gusto de atenderlo.

Lina: Para mi eres la persona más maravillosa que he conocido. Quiero decirte que te amo con todo mi corazón. Att. Luis Fernando Grajales. Toto, 10 A. Nos vemos en el paseo.

De John Edison para Lina 11 B: Quiero decirte que en esa acampada

me flechaste como nunca nadie lo ha hecho. Te Amo.

Johana 7 A: Desde que te vi mi corazón se quedó palpitando sólo por ti. Att. Anónimo

Para Mechas, Paloma, Cachetes: Animo, sigan adelante, no se dejen agobiar por nada. Recuerden que aunque llueva, truene o relampaguee, ahí siempre estaremos. Nota

10 B: Aunque el año se va a acabar y no nos pudimos entender, a pesar de todo ustedes son lo mejor y sigan adelante y luchen por que verdaderamente desean. Att. Floris.

Para los vacanes de Décimo B, son



Pedro, Mauricio, Julián, Tifre. Son unas vacanerías de parceros, nos vemos el año que entra. Att. El Kappi, El Flaco de Décimo A.

Para la mujer de mi vida: Eres la mujer que había esperado y ya que la tengo nunca la quisiera perder, porque eres la única que abrió mi apetito de amar y sentir las cosas bellas que tiene la vida. Creo que el haberte conocido fue el más grande regalo que Dios me dio y me guardó... Te amo por siempre ... Gracias por los 35 meses de alegría, felicidad y el amor que me has brindado. Att. Alexander Castrillón. Tu Cavis.

Para los machacos de 6 D: Quisiéramos decirles que están hechos unos repapitos. No nos conocen pero nosotras sí los conocemos muy bien. Att. La Pillas de 7 C.

Para Iván, 8 C: A pesar de estar comprometido mi corazón, sigue palpitando (pues claro, sino estaría muerta). Espero que no me sigas ignorando, pues me haces daño. Att. Tu traga maluca.



Miro al infinito en medio de la oscuridad, sólo veo puntos amarillos. Siento que algo me hace falta, siento que me falta el aire. De pronto veo una sombra blanca que me llama, todo se ilumina, la sombra deja que la vea. Veo sus ojos verdes como el mar y sus labios color fresa que me atrapan. Me dejo llevar por tu dulce olor a vino negro. Quiero besar tus labios, quiero acercarme a ti. De pronto descubro que quiero tu sombra, tu voz, tus labios. Aunque nunca te haya visto y sólo conozca tu voz. Para Pedro Cortés de Kryxtnoz

Francisco 7C: A pesar del tiempo y la distancia que nos separa a diario, no logro olvidarte ni odiarte; por el contrario, cada día te quiero mas. Sólo me queda algo por decirte i p e r d ó n a m e ! . Att: la que de verdad te quiso pero quizá nunca lo pudo demostrar.



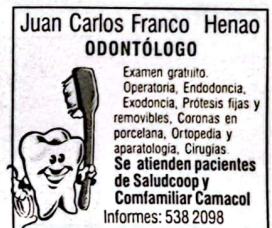
Jhonier: A pesar de tu indiferencia quiero que sepas que aún me gustas y me haces mucha falta. Att: M.

Luisa y Dary 10 A, Diana y Erika 11 A, quiero que sepan que son unas amigas super vacanas y especiales. Peladas, no pidan que se les haga fácil la vida sino que puedan vencer las dificultades. T.Q.M. Att: Lina 10 A.

Deisy me parece una persona muy muy especial. Nunca cambies. Att: A.F.P.

Para todos los payasos amigos míos: joroba, marrano y arañada. Att: Pipe.

Para Hector 10B: Estas muy bueno. Att: A.O.M. Xª



Un saludo muy especial para todos mis amigos de 6B. Especialmente para Marly, Olga, Astrid, Yuly, Marisol y Ana, que han estado conmigo en las buenas y en las malas. Los quiero mucho. Att: Ayde

Para Jorge y Andrés de 7 A. Dejen de ser tan picaditos, maduren y Jorge, deje de ser tan perro. Att: Anónimos.

Hernan 7B, espero que me disculpes por todo lo malo que te he dicho. Eres una gran persona, sigue adelante. Att: Mauricio 7B.

David 10B no te lo quiero decir de frente, pero yo no siento lo que tu piensas. Lo siento. Att: tú ya sabes quien.



Esta publicación pertenece a los derechos de autor de los autores.

**Salón de Belleza Mariela**

50 Años de Experiencia

ESTILISTAS PROFESIONALES

EL PERSONAJE

La «casa de la claridad» que se ganó un espacio para el arte y la cultura dentro del Liceo

# Primer Festival de la Mora en Pantanillo

Un reconocimiento al producto fundamento de la economía veredal



Aspecto de los asistentes al festival

Pantanillo se vistió de fiesta, al celebrar el primer festival del producto insignia. La Mora, realizado entre el 4 y 5 de noviembre en las instalaciones de la escuela. El trabajo de la mora es una fiamieempresa y toda la familia participa. hombres, mujeres y niños participan en la siembra, en la recolección y en la comercialización. Pantanillo se caracteriza por poseer la mejor calidad de mora, por su dulzura natural o briz y por la característica del clima, donde no se presenta la mosca blanca del mediterráneo. El agricultor hoy día ha tomado mucha conciencia ambiental, puesto que realiza un adecuado uso de pesticidas (ha reducido los productos químicos) y porque realiza un mejor control y manejo del cultivo, con el cual reduce las plagas y la cantidad y variedad de químicos a utilizar. La escuela ha sido el centro cultural y comunitario de la vereda, está abierta a la comunidad cada vez que ella lo necesita.



Algunos de los productos derivados de la mora

La vereda ha mantenido la tradición e identidad y un gran sentido de pertenencia. Se tiene un grupo juvenil que desarrolla innumerables actividades ambientales. Algunos miembros del comité organizador expresaron que el trabajo comunitario es una barrera ante la

violencia. Se piensa institucionalizar este evento. Para el primero se consiguieron pequeños capitales semilla (préstamo de miembros del comité organizador). Estuvieron presentes las autoridades de Envigado (Marta Lucía Abril, Secretaria de Desarrollo de la Comunidad y el contralor), quienes resaltaron que Pantanillo desde 1958 ha tenido una vocación ambiental dentro del municipio, la vereda ha mantenido sus bosques y demás recursos naturales. Se realizó una lucha muy grande para que la vereda conservara su vocación ambiental en la formulación del Plan de Ordenamiento Territorial (POT). En este festival se hicieron presentes funcionarios de la Red Ser que está trabajando con miembros de esta vereda en la transformación de la mora, para generar mayor valor agregado. Algunos de los productos exhibidos fueron helado, mermelada, pos-

tre y confites de mora. Durante este evento se le hizo un homenaje (y se le entregó una placa conmemorativa) al pionero del cultivo de la mora en Pantanillo, el señor Javier Ríos y se le dio mención honorífica a los mejores productores de la vereda.

Hablamos con la directora de la escuela: **¿Cómo surgió la idea del festival?** Cuando llegué a la escuela lo primero que hice fue un recorrido por los alrededores de la vereda para conocer un poco del entorno de la escuela y me llamó la atención la gran cantidad de cultivos de mora, y desde ese momento me pareció importante resaltar el producto de la economía familiar de Pantanillo: le propuse a los miembros de la comunidad, la realización de un evento que exaltara el producto base de la economía veredal, y con el apoyo de padres de familia, profesores y miembros de la comunidad se hizo posible

**¿Qué tipo de apoyo tuvieron para la realización de este evento?**

Tuvimos el apoyo de toda la comunidad, de la Alcaldía de Envigado, especialmente de la Secretaría de Desarrollo de la Comunidad, la Secretaría de Educación y la



Miembros del Comité Organizador



Casa de la Cultura. También nos colaboraron el Inder, Postobón y la escuela. Se formó un Comité organizador conformado por Profesoras de la escuela: Luz Elena Castaño, Carmen Elisa Arias, Beatriz Ortega y Gloria Amparo Herrera. Miembros de la comunidad: María Elena Posada, Aura Elena Buitrago, Ana Teresa Hincapié, Olga Lucía Hincapié, Berenice Corredor, Paula Andrea Prisco, Nubia Ríos, entre otros.

## El Borrachero

Nombre científico:

*Brugmansia candida*

Nombre Común:

Borrachero, cacao sabanero, floripondio.

Familia: SOLANACEAE

Queremos resaltar en esta edición el borrachero, especie muy común en los paisajes de Santa Elena y que por estos días podemos disfrutar la belleza de sus flores.

El borrachero pertenece al género *Brugmansia* el cual fue separado del género *Datura*, por lo que es común encontrarlos como sinónimos; la principal diferencia entre estos es que *Brugmansia* es de porte arbóreo mientras *Datura* es herbáceo. Describimos la especie *Brugmansia candida*, que corresponde al borrachero de flor blanca, pues es la más común en Santa Elena, aunque también se encuentran otras especies con flores amarillas y con flores rosadas o color curuba.

**Descripción botánica:** Arbustos o árboles pequeños, con madera blanda, hasta 6 m de altura y 15 cm de diámetro. Hojas simples, alternas espiraladas, lámina oblonga, base obtusa, usualmente inequilátera, ápice agudo, borde entero, nervaduras secundarias muy notorias por el envés. Flores grandes y vistosas, muy fragantes, campanuladas y péndulas. Fruto en cápsula oblonga grande (en forma de pepino), hasta de 30 cm de

largo, con abundantes semillas en su interior que están cubiertas por una pequeña capa de corcho. Tallo leñoso.

**Distribución geográfica:** Se distribuye desde Centroamérica hasta Perú y Brasil. En Colombia se encuentra en las tres cordilleras entre 1.500 y 2.600 metros s.n.m.

**Hábitat:** En Santa Elena es una especie muy común, crece en

fruto



áreas abiertas y rastrojos, especialmente a lo largo de las quebradas y bordes de caminos. Es muy común encontrarlo cerca de las viviendas, porque los campesinos lo cultivan por sus hermosas flores, por



la agradable fragancia que desprenden y porque ahuyenta las plagas o insectos dañinos.

**Propagación:** Puede hacerse por semillas o por rebrote. Por semilla es necesario dejar secar los frutos al sol para luego extraer las semillas, luego se dejan remojando en agua durante tres días para luego sembrarlas en germinador.

**Usos:** El borrachero se utiliza como ornamental por la belleza de sus flores, por lo que es común encontrarlo cultivado cerca

a las viviendas de los campesinos. De las semillas se extrae la escopolamina, alcaloide alucinógeno, tan famoso en nuestra cultura porque es utilizado por maleantes para engañar a sus víctimas. Sus flores producen sus-

tancias alucinógenas volátiles, el olor prolongadamente causa aturdimiento y pérdida del sentido de orientación, razón por la cual, se debe tratar siempre con cautela, especialmente con los niños. Algunos moradores utilizan el fruto para envenenar las cucarachas de las casas.

A propósito, miremos la descripción que sobre el borrachero realizó Humboldt en sus crónicas de viaje al Nuevo Reino de Granada:

«En los caminos de las afueras de Santa Fe, en todas partes se observa el borrachero, la *Datura arborea* de flores blancas (descubrimos otra más eficaz de flores amarillas). Por la tarde sus flores difunden un exquisito aroma. Los indios preparan una bebida mágica son la semilla del borrachero, unas veces para ver arder las guacas, otras para narcotizar una muchacha y violarla. La bebida se llama Tongo. Cuando Quesada llegó a Nemocón en el Llano de Funza con sus guerreros, los indios dieron maliciosamente a los españoles la bebida embriagante del borrachero. Quesada se asustó cuando vio a todos los suyos, todo íntegro el ejército enloquecido y aletargado, sin encontrar la causa».

**Fuente:** Villegas y Editores, 1994. La ruta de Humboldt: Colombia y Venezuela. - Corantioquia, 2.000. Guía de Árboles del Parque Regional Arví. - Avery, Amos et al. 1962. The genus *Datura*. - Entrevista con campesinos de Santa Elena.

