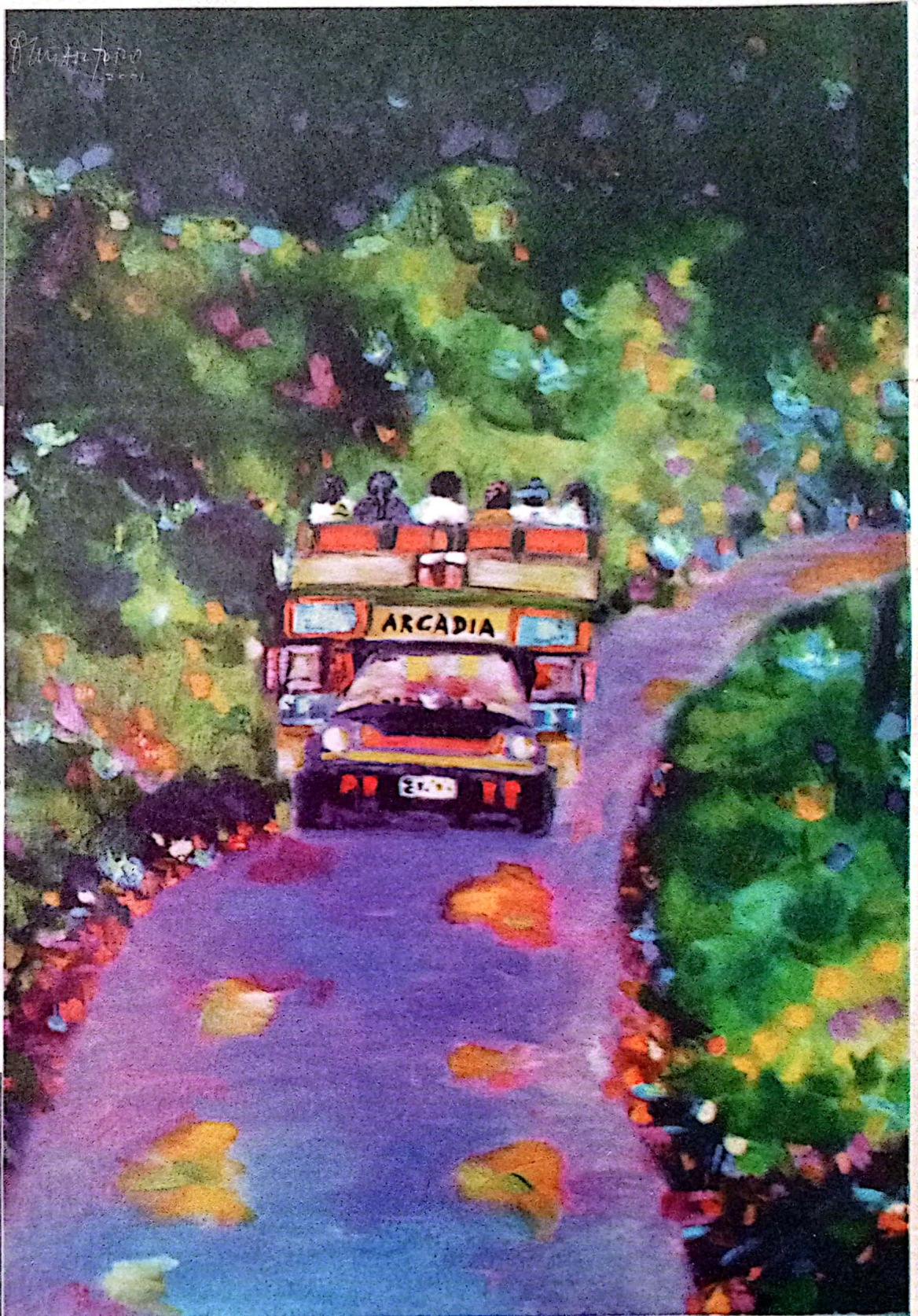


# Viviendo Santa Elena

Santa Elena es una forma de vida - Mayo 2001 #13

E-mail: [viviendosanta@hotmail.com](mailto:viviendosanta@hotmail.com)

Valor \$1000



-Arcadia- Oleo sobre lienzo, 50x88 cm.

Foto: MARTA C. CHAVARRÍA

Separata del II encuentro Nacional de Arte. ANDE Colombia 2001 - Semana Santa viva en el altiplano - Se empiezan a extender los Bazares y la cultura del trueque - El Arrayán nuestro invitado del mes - Los primeros habitantes de Santa Elena III (Los Caminos) - Mire a ver si lo aman en nuestros desclasificados - Llenó el crucigrama Anterior? ....

Foto del Mes



## Salpicón

*Tardamos sólo un año, dos o tres, en aprender a hablar, y toda la vida no nos basta para saber de qué estamos hablando. Por eso es tan largo el Arte.*

*- Pere Salabert*

El flaco Mario una de esas amistades de infancia que nunca mueren, tenía una extraña manera de orientar su vicio de fumador empedernido, se dirigía a una chaza y él mismo organizaba su paquete a voluntad, le hechaba 6 mariboros, 3 luckis, 2 kool, 1 chesterfil y para los amigos a manera de broma, mantenía pletrojas sin filtro, a este rito cotidiano del buen humo, le llamaba Salpicón.

Por estos días he estado evocando la memoria del flaco (qué falta nos hace su humor negro en medio de esta penuria individual y colectiva), porque la vida, muchas veces se nos vuelve un salpicón de sensaciones y proyectos, lo que para muchos puede significar una ausencia de destino, nosotros con algo de cinismo consideramos que es poseer todas las opciones o ninguna.

Mientras la gran prensa, nunca o casi nunca se plantea la validez y la posibilidad de su existencia, nosotros, los periódicos alternativos, cada vez nos debatimos en esa posibilidad. Mientras los anunciantes invierten en avisos publicitarios en una relación costo beneficio, los nuestros, en buena parte, siguen considerando que lo suyo es una colaboración, mientras ellos (la gran prensa), tienen un corresponsal para cada masacre

y un fotógrafo para cada herida, nosotros vamos de tienda en tienda en busca de buenas noticias. En fin, la lista de diferencias es tan infinita como nuestra capacidad de decepción.

Esto viene a cuento, porque cada que sale nuestro periódico, muchas personas nos empiezan a decir qué era lo que exactamente deberíamos hacer y nos señalan el lugar hacia donde orientar nuestros esfuerzos: ignoran desde luego, las historias secretas del milagro de seguir "Viviendo Santa Elena", al que le regalamos muchas noches de fantasía a pesar de ciertas vigiliadas espantosas o precisamente gracias a ellas, así que nuestro periódico es muy posiblemente un salpicón, porque recoge (muchas veces gracias al maravilloso azar), información de la Acción Comunal, del filósofo postmoderno, el poeta derrotado, la señora de las obleas y el profesor universitario que viene a Santa Elena a hacerle el quite a los semáforos. Somos un crisol y a la vez un sol en la aciaga media noche, por eso recibimos con alegría todas las críticas (sobre todas las destructivas que en últimas son las únicas que nos ayudan a crecer, más que el fácil elogio), por ello recordaba con gratitud al flaco, nadie como él para burlarse de la solemnidad, lo recordaba, como recuerdo que ser Colombiano significa tener, al menos, un gran amigo muerto!

## Se abre nuevo espacio de encuentro e intercambio en Santa Elena

### Viviendo Santa Elena

Nº 13 Mayo 2001

Rubén Darío Vivas Tamayo  
Director-Fundador

Claudia Hoyos Estrada  
Michél Delhome  
Rubén Vivas T.  
Consejo de Redacción

Martín Atehortúa Jr.  
Germán Aurelio Arias  
Duqueiro Espinal  
Dario Restrepo  
Luis Enrique Atehortúa Jr.  
Gabriel Tobar  
Corporación ARCADIA  
Colaboradores

Eddier Alberto Galeano  
Semillero

Michél Delhome  
Leon Dario Lopez  
Fotografía

Rubén Vivas  
Diagramación

Cerca  
Biblioteca Central  
Todos los puntos de venta  
Correspondencia

538 17 26  
Teléfono

Editorial Endymión  
Producción editorial

vividosanta@hotmail.com  
o déjenos sus escritos  
en las tiendas de cada vereda.



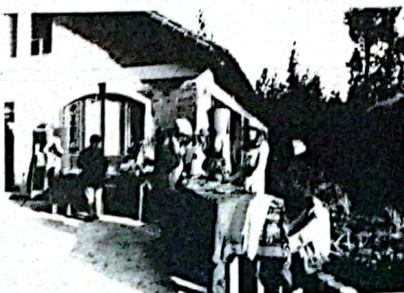
Productos de la granja

En días pasados se abrió un nuevo espacio en Santa Elena, una gran VENTA DE GARAJE que se realizó en la Ecoaldea Montaña Mágica. La magia del lugar y del evento nos permitió contar con más de 200 visitantes, entre los cuales estaba gente de la región, de Medellín, y de Bello, que subieron a curiosear y ver qué estaba pasando por acá. Nos encontramos artesanos de silletas, de las muñecas de trapo, otros que trabajan la madera, el cuero, los vitrales, velas y las artesanías con semillas, cueros, lazos, así como los que venden y elaboran artículos de lana, guantes, gorritos, carteras, etc. En fin un sin número de gustos encontraron en el lugar la posibilidad de satisfacer sus deseos y necesidades, además de gozar de un hermoso, placido y diferente día domingo y una oportunidad de encuentro con otras gentes, y seguir tejendo esta red regional de amigos y solidarios.

Nos fue muy satisfactorio y enriquecedor contar con la presencia de Jhon Jairo Cano, su esposa y

las casas tenemos guardadas en un cuarto de San Alejo, en el zarzo o en el cuartico debajo de las escaleras, sin prestarnos ninguna utilidad mas que la de almacenar polvo y llenarnos espacio. Bueno, por eso decidimos abrir una venta de todos esos artículos, que si bien no nos prestaban a nosotros ya ninguna utilidad, para muchas otras personas podrían satisfacerle alguna necesidad.

Igualmente estaban a la venta los productos que elaboramos permanentemente en la Ecoaldea y que puedas conseguir acá cualquier día que vengas, las mermeladas de mortiño, mora, uchuva, antipasto, vinos, flores, huevo campesino, vitrales, artesanías tales como los atrapasuños y libros y videos sobre permacultura, agricultura biológica, construcción alternativa, etc



Los sombreros tejidos de Martha, que no fallen



Las artesanías

y un gran patio de trueque. Tendrá lugar el domingo 3 de junio, así que empieza a escharbar un tu cuarto de San Alejo, y en todos los rincones de la casa y trae ese día los artículos que tienes en desuso, acá encontrarás la posibilidad de truequiarlos por otros que tengan una mayor utilidad para ti.

Tendrás la oportunidad de vender o truequiar tus productos, artesanías, manufacturas o servicios, así como tus artículos en desuso. Y recuerda que los principios básicos del trueque son: Ser solidario, ético y tener confianza



Muestra gastronómica

Gran Bazar  
Patio de Trueque  
(Trae de todo (cosas o servicios)  
que aquí lo intercambias)

Ven este  
Domingo 3 de Junio del 2001

A la Ecoaldea  
La Montaña Mágica

Entrada gratis

Mayores informes Tel: 538 0089  
bearfona@epm.net.co

SINTONICE  
SANTA ELENA STEREO  
107.4 F.M.

## ¿Globalizarte? ¿Localizarte?

VIVAN TUTICAS LAS  
ARTES!

El propósito de esta nota es, con motivo del próximo II Encuentro Nacional de Artes ANDE, *discernir* la 'Globalización', conjeturar un poco sobre la naturaleza de esta 'globalización', la del presente, con el fin de mostrar el jardín de contrastes que parece arrastrar consigo la sola palabra 'Globalización', así solita.

¿Qué entender, pues, por 'globalización'? ¿Consiste en un fenómeno de naturaleza económica o política? ¿Un fenómeno de naturaleza cultural o acaso 'espiritual'? ¿Cuándo y dónde surgió? ¿En qué momento 'globalizarse' se tornó para la 'humanidad' y para nosotros, vecinos de la parroquia, en pan de cada día, en ideal de vida, en imperativo y aún en motivo de honda pre-ocupación? Los intercambios económicos están en la base de la historia humana. Tanto aquí como allá, ahora como en la antigüedad más remota, los intercambios establecen vasos comunicantes de una sociedad a otra, de unos individuos a otros.

En los círculos políticos de la antigua sociedad griega, la idea de conquistar el norte de Europa nunca dejó de ser atractiva: *helenizar* a los pueblos *bárbaros* pareció entre griegos un bello propósito y, sin embargo, los mismos griegos no hicieron más que absorber elementos de las culturas de Asia Menor y de Egipto... ¿Qué decir, pues, de los territorios americanos y de su *entrada* en el escenario de las luchas y contiendas seculares, protagonizadas por los pueblos conquistadores, a cuál más, de la Europa Mediterránea antigua y medieval? He aquí un hecho escueto: oro por baratijas. Se opera desde entonces una integración económica sin precedentes, dada la magnitud de los intercambios, o mejor, de las apropiaciones... Desde entonces, América, desde el primero de sus hijos hasta el último centímetro de tierra, *entra* a las redes de un comercio internacional cada vez más vasto y se *inserta* en una realidad cada vez más planetaria: la configuración de una economía mundial, la conformación de un sistema económico, ya no sólo Mediterráneo sino Atlántico y luego definitivamente mundial. En efecto, *entramos* como colonias ultramarinas, como territorios periféricos, a una dinámica de intercambios que ya tiende a ser 'global'.

Así las cosas, si entendemos por 'globalización' un proceso cuya naturaleza es de índole económica, un proceso que se sustenta en complejos movimientos de re-integración de la economía mundial y re-composición de los poderes internacionales entonces tendremos que decir que llevamos unos 500 años de permanente *inserción* al sistema económico 'global', perdón, mundial.

Todo el mundo ha escuchado la sentencia premonitrice que pronunciara, hace unas décadas, el estudio de los medios de comunicación, Marshall Mc Luhan, en el sentido de que el planeta se convertiría, a paso acelerado, en una *aldeja global*, y es claro para todos que la dichosa posibilidad de comunicarnos *en tiempo real* con cualesquier lugar del planeta es bastante reciente. Ahora



bien, conjeturando un poco, podríamos decir que la famosa frase de Mc Luhan bien pudo inspirar la aparición y luego la generalización del término 'globalización', para nombrar con éste esa interconexión planetaria - precipitada por los progresos

de la *Revolución Informática* -, que se venía operando en el ámbito de las telecomunicaciones, desde mediados del siglo XX, de la mano de la *guerra fría*. Recuérdese, por demás, que la Internet nació como una red secreta de transmisión de información militar y de seguridad (la 'Arpanet') en los Estados Unidos:

Somos, sin duda, la expresión palpable de lo que Nestor García Canclini definió como *Culturas Híbridas*, en el sentido de 'que la única tradición de los países latinoamericanos es el hecho de que carecemos de una tradición... Evocaré tan sólo, un poco para provocar, las palabras de Jorge Luis Borges: "Felizmente, no nos debemos a una sola tradición, podemos aspirar a todas"...

### 'Globalización' y culturas locales

No sabría cómo dejar de plantear, a estas alturas del partido, la cuestión siguiente: esta *ola globalizante*, hasta dónde implica una amenaza contra la permanencia de las *culturas locales* y contra la pervivencia, siempre fresca y renovada, de la diversidad de formas como los hombres *entran en relación* entre sí y con otros hombres, con los dioses, con el ancho mundo, con sus territorios existenciales? Esta diversidad de formas de *entrar en relación* remite al universo cultural de cada grupo humano, a los modos de existencia individual y colectiva específicos de cada sociedad humana; ahora bien, este universo cultural y estos modos de existencia, creo, son condición fundamental de todo acto creador, pues de allí toma el *artista* creador, su aliento y su alimento: de allí, del poderoso y colorido encuentro con la propia cultura, con ese mundo de sensaciones y representaciones primeras que nos inscriben cada instante e infinitamente en el *socius* con la tierra y con el mundo viviente. ¿Nómadas o sedentarios? ¿El universo o el lugar?...

**A modo de conclusión:** ¿Globalizarte? ¿Localizarte? Aquí o allá, poco importa, siempre que las artes nos ofrezcan la certidumbre de otros mundos posibles y realizables!!! Las artes, siempre antídoto contra la confusión, bálsamo contra el hastío, flor de oro contra el desespere...

Es cierto: aquí, en la altiplanicie de Santa Elena, en este jardín de nuestros días, muchos querríamos imaginar los encuentros de propios y extraños, como momentos para *asombrarte, nativo*, como momentos para *asombrarte, extranjero*...

¡Alegría! ¡Un encuentro para nombrar el infinito en un instante, para vivir el universo en un lugar, para soñar y hacer que perdure el asombro!... Porque, como dice Albert Einstein en su bello texto *Mi visión del mundo*, "el misterio es lo más hermoso que nos es dado sentir. Es la sensación fundamental, la cuna del arte y de la ciencia verdaderos. Quien no la conoce, quien no puede asombrarse ni maravillarse, está muerto, sus ojos se han extinguido..."

Cornelio Santacruz A.  
Vereda El Recreo

Viviendo Santa Elena

## Fulánicus de Tales (A PROPOSITO DE FULANITO)

El espíritu navega a través de los siglos. Ruben Darío Vivas alias Fulanito, parece ser la reencarnación de Fulánicus de Tales, alma paralela a Tales de Mileto, el fundador del pensamiento filosófico griego.

Nosotros los filósofos, somos una cofradía sospechosa, que a través de los tiempos, fuimos designados por el Cosmos para ser "la humilde piedra dentro del zapato". Sólo que los filósofos del tercer milenio nos parecemos más a unos tarambanos que a los conspicuos personajes de la Bella Grecia; Ruben Darío semeja un empresario de circo, y yo, el Teacher, a un cantinero del Popular #2.

Pero no importa: la filosofía es tan inmortal como los platos y tan impertinente como las moscas.

Un detalle importante, los filósofos griegos buscaban vivir en la apacible Arcadia, y los filósofos paisas nos venimos a vivir a Santa Elena; pues Santa Elena es una Arcadia con balcón florido sobre un valle que se tira de barriga al sol. Además todos somos dignos de la cicuta.

Volvamos a Ruben Darío: es un enamorado patológico de Santa Elena y fundador y gestor del periódico "Viviendo Santa Elena", que se ha constituido en el divulgador cultural más eficiente de la región silletera; el periodiquillo es una auténtica expresión de lo que somos; son textos que se fabrican como el pan amoroso y caliente de la actualidad y el interés comunitario.

Cada mes, Ruben Darío ejecuta el parto pujante y doloroso de "Viviendo Santa Elena" en noches de insomnio y días de trabajo, pero aparece contra ciclopes y tempestades con su paquete de periódicos ... alguna mañana.

Para fortuna del Liceo Santa Elena es actualmente profesor del área de Sociales; su presencia en la institución pedagógica es como la de un ventarrón saludable que



refresca, ama al muchacho con el amor Socrático que lo dignifica y lo hace más libre. Con Estela, Nancy, Gloria, y la complicidad de William, han iniciado un proyecto-proceso pedagógico en los grados Sexto, con la sana idea de sacar al hombre del futuro, un hombre nuevo y distinto ... cinco años después.

Como amigo, Fulanito es un recreacionista nato, un creador de risas cantarinas, imprevisible como un arco iris y altamente sospechoso. Pero es más noble que mi perro pastor ovejero, pase lo que pase, uno nunca deja de ser su amigo.

El día del amigo secreto, cuando nos íbamos a "descubrir" entre los profesores, Fulanito anunció cínicamente: "yo ya estoy descubierto". Fulanito es una de esas cosas que es una fortuna haber encontrado, qué fortuna es tener un amigo inteligente e irrespetuoso, de convenientes herejes, de airados desórdenes y chistosos irrespetos a la mediocridad!

Pero Ruben Darío es mejor como periodista: lo lleva en la sangre, en su *Alter Ego*, en su espíritu actualizador; en "Viviendo Santa Elena" su persistencia es sacar, mes por mes, el simpático periodiquillo, como un fruto redondo y sustancioso. Periodismo que lo es del Valle Arví ... nuestro valle secreto.

Porque los filósofos que vivimos en Santa Elena, al igual que los excursionistas Quimbayas o la tropilla española de Cieza de León, tenemos como destino al mítico Valle de Arví. Ellos y nosotros buscamos las antiguas y futuras raíces de loquillos báquicos y floridos como Fulanito y yo.

**Posdata.** Como los "filósofos paisas" somos técnicos graduados en el irrespeto, e incluso estamos por encima del bien y del mal, podemos tirarnos flores, loas y alabanzas entre nos, como vulgares lambones ... sin pena ni gloria.

Ashram Ciprianorum

### COOTRANSEL

Cooperativa de Transporte

### Santa Elena

Estamos en permanente plan de mejorar nuestro servicio.

Utilícenos: Tel 5380371



Y este Fin de semana  
Donde vamos?

A

La Montaña Mágica

CONSERVAS VINOS  
GRANOLA

Mayores informes y reservaciones

Tel: 538 0089

beatjona@epm.net.co

Llegan los amigos?  
Un buen lugar donde  
invitarlos?

A  
La Montaña Mágica

Servicio de restauración  
Gira Ecoaldeaana

Mayores informes y reservaciones

Tel: 538 0089

beatjona@epm.net.co

ESTADERO

EL SILLETERO

Nuestro Punto de Encuentro



## Semana Santa en vivo en Santa Elena

Por: Martín Atehortúa Jr.\*

"Dios mío en tus manos encomiendo mi espíritu", dice Jesús; deja caer su rostro, su cuerpo y muere. Grita Caifás, "se han cumplido las sagradas escrituras, vayámonos".

Así murió Cristo y así termina la Tercera versión de la Semana Santa en vivo en el corregimiento de Santa Elena.

Los católicos que acudieron masivamente al acto de fe representado por María, una estudiante de Santa Elena; Jesús, un estudiante de Medellín; Pilatos, un agricultor de la zona y los demás actores que se olvidaron de sus profesiones de profesores, Agricultores y estudiantes para dedicarse una semana a encarnar la vida de Cristo. Se deleitaron con la excelente representación del grupo teatral.

Más de cinco centenares de personas se conglomeraron el Viernes Santo en la vía desde la vereda San Ignacio, hasta la zona central, para acompañar a María, Jesús, Pilatos, Caifás, Verónica, Pedro, Herodes, Séfora, Barrabás, María Salomé, Judas, Juan Bautista, Simón, y tras de los personajes, la multitud camina entonando los cánticos a la muerte y posterior resurrección del hijo de Dios.

Fabián Emilio Ortega, párroco de la iglesia de Santa Elena, encontró el acto de fe de los católicos de la tierra silletera. La policía juvenil encabezó la marcha infundiéndolo el



orden y la organización de la misma. el grupo escénico encabeza la atracción principal del Viacrucis y la Semana Santa en vivo. Durante dos horas que duró el recorrido, se intercambiaron cánticos, oraciones con escenas y diálogos.

Con esta representación demostramos a la ciudad que nuestro corregimiento se convertirá en el mejor de Colombia,

afirmó Hernán Agudelo, uno de los organizadores del evento. "Santa Elena promueve la cultura, el desfile de silleteros y la Semana Santa en vivo, son prueba de ello", agregó.

Para destacar, es bueno recordar que hace más de cinco años que no se revivía teatralmente la pasión y muerte, de tal manera que la gente protagonice la fe de una manera más cercana y los jóvenes tengan a su vez, la ocasión de expresar sus talentos dramáticos en medio del acompañamiento comunitario.

Al final los habitantes de Santa Elena que participaron de la marcha de fe católica, demostraron ante la ciudad, que la tierra silletera es una región llena de costumbres, tradiciones y que la mejor atracción para los turistas que la visitan, es la idiosincrasia de sus gentes.

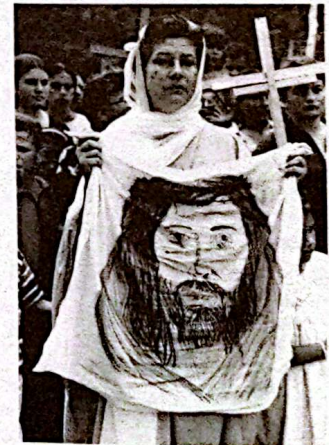
\* Martín Atehortúa Jr. es egresado del Liceo, actualmente estudia Comunicación Social en la UCC. Reside en la vereda El Placer.



David Mauricio Aristizábal (Centurión Mayor) Lictores: Luciano Estrada, Jhon Fredy Patiño, Carlos Mario Anclas, Juan David García, Guillermo Marín.



Cristo cae justo en el paso por el Liceo



Cenobia Marín en el papel de la Verónica.

**Organizadores:**

Hernán Agudelo Cano  
Rafael Villada  
Rodrigo Botero  
Director: Jorge Marín  
Fotos: León Darío Gómez

**Apoyo Organizativo:**

Fabián Ortega  
(Párroco)  
Luis Fernando Cardona  
(Corregidor)



Fuente vital de bienestar y progreso

## Primeros Habitantes III CAMINOS ANTIGUOS en Santa Elena

Para el caso específico de los caminos antiguos, se cuenta con información procedente de las Crónicas de Conquista, donde se refiere que en el siglo XVI, el valle de Aburrá estaba poblado con grupos que desarrollaban actividades como la minería, agricultura, alfarería, textiles, orfebrería, con gran interacción socio cultural y económica con otras regiones, a través de redes de caminos, si bien éstos, sólo fueron referenciados de una manera muy imprecisa:

*"Visto por el capitán que hacia la parte de Arví no se hallaba poblado, fue a descubrir por otra parte y nunca pudo hallar poblado, puesto que halló muy grandes edificios antiguos destruidos y los caminos de peña tajada, hechos a mano, más anchos que los del Cusco"* (Sardella, 1963:16, citado por Vélez y Botero)

Así mismo, *"adelante se vio un camino antiguo muy grande y otros por donde contratan con las naciones que están al oriente, que son muchas y grandes, las cuales sabemos que las hay más por fama que por haberlo visto"*. (Cieza, 1962:73, citado por Vélez y Botero).

Ya para el siglo XX, las referencias arqueológicas sobre caminos en piedra en el valle de Aburrá, son escasas y en su mayor parte, no realizan una descripción técnica de los elementos y sistema constructivo, hecho que dificulta su filiación cultural de una manera convincente. Arcila (1977) refiere la presencia de *"caminos empedrados y construcciones como vallados o muros en piedra, utilizados como linderos de propiedades en la vertiente oriental del valle de Aburrá"*.



Por su parte, Osorno (1991) reporta sus investigaciones en el oriente antioqueño, relacionadas con la explotación de sal y refiere rutas antiguas de distribución y comercialización, utilizando los caminos. Habla de una tecnología prehispánica en la construcción de tales vías, para lo cual compara un camino que define "colonial" (Marinilla - El Peñol) con el camino de La Laguna, al oriente del Valle de Aburrá, al que considera prehispánico.

El autor plantea que *"El camino de la laguna es pedestre, por presentar escalones; el colonial se relaciona con el tránsito de animales de carga, ausencia de escalas y el relleno de piedra que evita la erosión producida por el tránsito continuo de mulas y caballos"*.

Posteriormente, en el "Reconocimiento y Prospección de la Cuenca de la Quebrada Piedras Blancas de Botero y Vélez (1997a, 1997b); y en La Búsqueda del Valle de Arví, de Vélez y Botero (1997), los autores dan cuenta de este mismo camino, al cual identifican como el **Camino de Cieza**, de carácter interregional, en el marco de una red de caminos y senderos precolombinos. Tecnológicamente, *"discurre a media ladera utilizando escalas para reducir la pendiente y tratar de obviar las barreras naturales como depósitos de roca. La superficie de los tramos empedrados está bien nivelada y presenta*

*un ancho entre 2.20 y 3.00 m; en algunos trechos los bordes están formados por lajas (o bermas) que los protegen de la erosión y neutralizan los esfuerzos de dilatación y de uso ..."* (1997b:79)

Por su parte, CORANTIOQUIA en el marco de la ejecución del Programa Poblamiento, Impacto y Dinámicas Territoriales, inició en 1997, buscando dar cuenta de los procesos de poblamiento, del uso histórico de los recursos naturales y de las dinámicas poblacionales, a partir del análisis de las evidencias materiales del registro arqueológico.

En este marco, Gonzalo Castro, en el proyecto "Investigaciones Arqueológicas en la Cuenca Alta de la Quebrada Piedras Blancas, Corregimiento de Santa Elena" (1999), de CORANTIOQUIA, da cuenta de vestigios arqueológicos en el sitio Chorroclarín, los cuales *"corresponden a sociedades altamente complejas"*, que *"se superpusieron a sitios de antiguas actividades prehispánicas"*. En la búsqueda de asociaciones entre los vestigios arqueológicos y las organizaciones sociales del pasado, el autor reportó eventos, relacionados con la explotación de fuentes salinas y del oro, actividades que muestran la organización socioeconómica de grupos prehispánicos y coloniales.

Entre los eventos asociados a actividades económicas antiguas, se, se verificó la explotación de la fuente salina, lo cual según el autor, permitió corroborar hipótesis anteriores (Santos, 1986), respecto a la organización económica en la época prehispánica, específicamente durante los primeros siglos de la era cristiana, por grupos emparentados entre sí, durante un ciclo corto e intensivo, lo cual se evidencia mediante los fechados y la ausencia de cambios representativos en las técnicas y estilos alfareros.

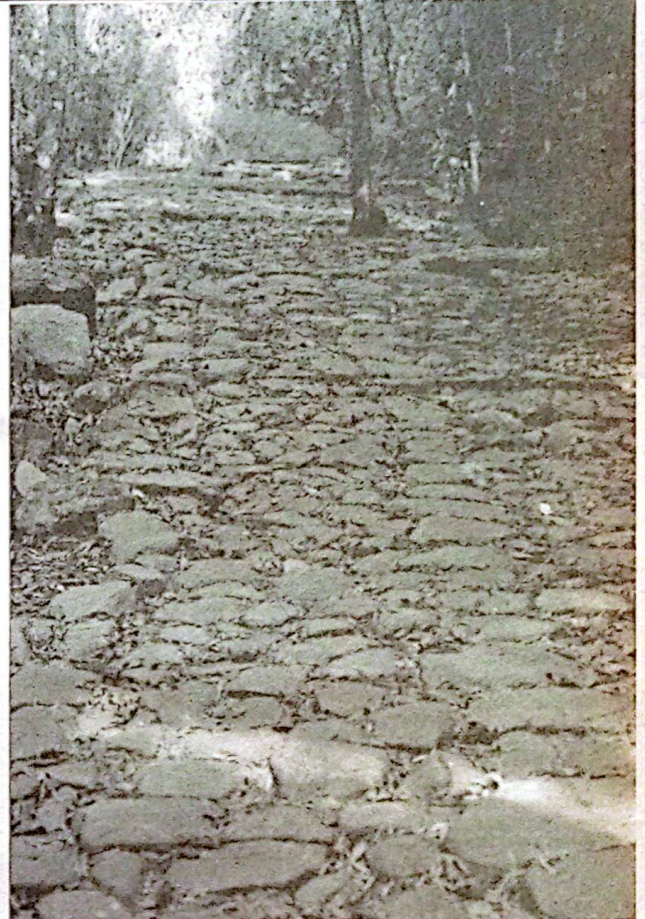
*"Estos hechos debieron incidir en los patrones de asentamiento y en la organización de las actividades productivas, siendo necesario conocer el papel desempeñado por la sal en las relaciones de intercambio a escala regional e interregional y su vinculación con las redes viarias ..."*

Por su parte, en el estudio realizado por la Universidad de Antioquia para CORVIDE, se registra para el sitio del Pan de Azúcar, *"estructuras en piedra, que consisten en dos caminos presumiblemente prehispánicos y muros de diferente longitud y altura, elaborados con propósitos diversos"* (Corvide - U de A, 1999: 50). En este estudio se registra además:

*Muros al lado del camino que discurren paralelos a un tramo del camino principal y*

*Muros acompañantes de quebrada, donde se observa un paso de agua, el cual consiste en dos pequeñas columnas construidas cada una a partir de cuatro bloques de roca, sobre los cuales descansa una laja a manera de dintel que soporta el resto del muro, formando una especie de puerta, permitiendo el paso fácil del agua a través de la estructura"*. (Botero y Vélez, en Corvide, 1999).

El estudio concluye que: *"si los campos de cultivo estuvieran relacionados con prácticas agrícolas (sic).... llama la atención que tales estructuras se localicen*



*sobre los suelos y en las áreas de más difícil manejo para fines agrícolas"* (76). *"Aunque por el momento no es posible establecer una relación cronológica entre los campos en terraza, los caminos y la presencia de áreas extensas de pendientes moderadas, con suelos oscuros de espesor importante, asociados a fragmentos cerámicos de origen prehispánico, este conjunto sugiere un manejo integral del área en cuanto al control de las aguas, erosión y al aprovechamiento y transformación de los suelos, posiblemente para actividades agrícolas"*. (116)



Finalmente, los resultados obtenidos durante prospecciones arqueológicas en el sector oriental del Valle de Aburrá, llevadas a cabo por INTEGRAL, en el marco del Estudio de Impacto Ambiental para la construcción del Túnel Aburrá - Oriente, sólo identificaron 2 sitios arqueológicos, en un transecto de 6 km. Estos sitios fueron, el

**Seminario**, con dos fechados radiocarbónicos: uno tardío ubicado temporalmente hacia 1950 y un contexto temprano, con cerámica de paredes alisadas, borde evertido, engrosado y labio adelgazado, del cual se obtuvo una fecha de 2000 ± 50 antes del presente. (Monsalve, com. pers.). Y **Fedemaderas**, ubicado en la vereda Media Luna, donde se registró cerámica erosionada en baja densidad, debajo de un lecho de raíces de pino; en recolección superficial, se obtuvieron igualmente algunos fragmentos cerámicos con características similares a los obtenidos en contexto estratigráfico. En el mismo estudio se registran otras evidencias culturales como caminos en piedra, muros y vallados, los primeros al parecer, *construidos durante la época prehispánica* (Monsalve, com. pers.).

Inés Correa Arango  
Arqueóloga

El impulso de la dominación técnica del fuego acalla la angustia de su poder destructor, y es, probablemente, la primera gran transición ecológica en el proceso civilizatorio del ser humano. El fuego dispensa el calor del hogar y la cocción de los alimentos; asimismo, evoca la luz del espíritu y la fuerza de la razón.

Descubre la naturaleza que vibra en ti



Cra. 65 No. 44 A 32 PBX: 493 88 88 Fax: 493 00 00 www.corantioquia.gov.co - Medellín - Colombia

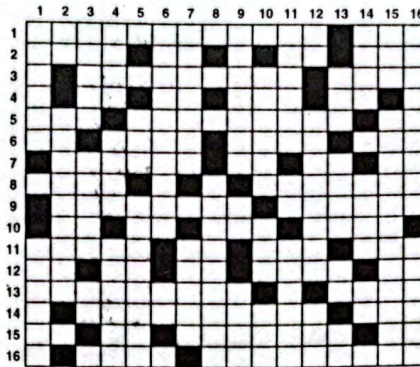
CORANTIOQUIA

HORIZONTALES

- 1- Nombre de Fundador del Desfile de Silletteros, famoso por el afiche aquel que dice: « Medellín Colombia, Ciudad de Eterna Primavera », y es mi Abuelo. / Esta planta hortense, es el mejor revuelto para los frijoles o frisoles.
- 2- Adoran, Estiman. / El Rey de Copas en Colombia. / Nota Musical. / Arquitectos Ingenieros Asociados.
- 3- Casa de Empeño o Compraventa. / Pelo grueso del cuello del caballo (Inv).
- 4- Escuché. / El dos romano. / Me desplazaré (Inv). / Encendido en Inglés.
- 5- Río Europeo. / Persona que desconoce algo, sin educación. / Micro Soft.
- 6- Abreviatura de santo, en inglés. / Sobrenombre de Miguel Angel Atehortúa, de Apellido « Tabla ». / Percibir un aroma. / Tecla de la grabadora.
- 7- Capital griega. / Nota musical. / Otra nota musical (Inv). / Regala.
- 8- Asociación Nacional de Usuarios Campesinos. / Lo que son los postres, los helados, la natilla y los besos (Inv).
- 9- Apellido de atletas antioqueños, oriundos de Santa Elena (San Ignacio). Parte de la flor que está complementada por los pétalos.

- 10- Voz usada para hacer detener el caballo. / Luna de Júpiter, Hija de Inaco. / Carro en inglés. / Lo fue Horacio Serpa con Ernesto Samper.
- 11- Saco la ropa para que tome aire o expongo al aire. / Un partido sin goles. / Sufijo químico. Vieja marca de pinturas. / Parte de rueda de bicicleta.
- 12- Voz para arrullar al bebé. / Sin nombre, desconocido. / Cecilia Jaramillo. / En estas viven los maestros y los jueces de Colombia. / El Mejor anti conceptual hasta ahora conocido.
- 13- Quitar espacio, llenan de cosas. / Asunto o motivo a tratar en una clase o conferencia (Inv).
- 14- Expresión muy utilizada por el « Negro Palomino » en sus chistes, para referirse a los negros del Pacífico Colombiano. / Unidad femenina.
- 15- El Mejor en su categoría, la carta más importante. / Abreviatura de doctor. / Haría sonar, sacaría sonido. / Afirmación.
- 16- Bien en inglés. / Barranqueros, azules pájaros casi extintos, de plumas azules, verdes y negras (era muy común en Santa Elena).

Por: LUIS ENRIQUE ATEHORTÚA SÁNCHEZ



VERTICALES

- 1- Hermosa flor ornamental, común en Santa Elena, de raíz tuberculosa y de la cual se conocen unas 700 especies (Pl). / Para los antioqueños, es el principal producto del Maíz, por encima de la mazamorra, infaltable en el desayuno (Pl).
- 2- Por la mañana. / Nombre del héroe del Monte Bárbula en Venezuela o nombre del estadio donde juegan El Verde y El Poderoso DIM (Pl).
- 3- El Primer tren que existió fue de ... / Enfermedad que se caracteriza por crecimiento excesivo de un tejido, lo hay benigno y maligno. / Toño Naranja.
- 4- Inscrición de la cruz que significa « Jesus Nazarenus Rex Iudaeorum ». Rey de los Judíos. / La ciudad santa de los Islámicos, Allí nació Mahoma. / En lo que se está convirtiendo el Proceso de Paz en Colombia.

EXIGIMOS EL DÍA DEL HOMBRE

¿Quién es el único que se atreve a comerse todo lo que le sirvan (o se le atreviese) sin chistar? El abnegado hombre.  
 ¿Quién levanta los pies cuando están haciendo aseo? El considerado hombre.  
 ¿Quién es el que se expone a una laringitis aguda por estar Gritándola cada vez que llega a la casa? El dulce hombre.  
 ¿A quién le toca mirar para el colchón en vez de disfrutar la Decoración del techo y aguantarse los gritos en plena oreja? Al sacrificado hombre.  
 ¿Quién es el que se expone a una úlcera de la rabia, cuando al llegar a casa no encuentra el aseo hecho, la comida caliente, los niños cambiados, la ropa lavada y planchada, la cocina limpia, el periódico en orden, los recibos de los servicios en la mesa y la mujer en rulos? El incomprendido hombre.  
 ¿Quién es el que se lastima los nudillos cada vez que reprende a la esposa? El tierno hombre.  
 ¿A quién es al que le toca exponerse a que lo roben o apunhalen en un bar de mala muerte y amanecer en un duro andén, cada vez que sale a esas sanas reuniones nocturnas con sus amigos, mientras la otra está dormidota en la camita bajo techo? Al despretegrado hombre.  
 ¿A quién es el que le toca trabajar para pagar un montón de plata del recibo de la luz, porque la desconsiderada de la casa no hace sino planchar, aspirar, brillar y lavar, por lo menos nueve horas diarias? Al pagani del hombre.  
 ¿Quién tiene que matar las cucarachas y ratones de la casa porque a la Alteza le da pavor? El valiente hombre.

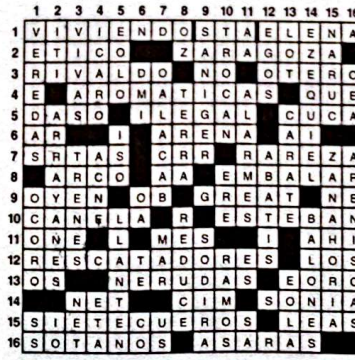
¿A quién es el que se la montan cuando llega con colorete en la camisa? Al incomprendido hombre (¿acaso uno no puede tener un amigo que trabaje de payaso?).  
 ¿Quién tiene que afeitarse todos los días? El pobre hombre... bueno, y a la suegra.  
 ¿Quiénes tienen que aguantarse las ganas de llorar? Nosotros, los machos no lloramos.  
 ¿Quién se viste en menos de diez minutos? El ágil hombre.  
 ¿Quién llega inocente y puro al matrimonio? Sin duda alguna, el hombre (nadie comete matrimonio con conocimiento de causa).  
 ¿Quiénes están leyendo esto a escondidas para poderse retirar, ya que si son sorprendidos se exponen a un severo garrotazo? Los cohibidos hombres.  
 ¿Quién jamás podrá decir una mentira? Los sinceros hombre (somos inocentes hasta que se nos demuestre lo contrario).  
 ¿Quién tiene que aguantarse las típicas escenitas de: ¡Ya no eres el mismo! ¡No me vas a salir esta noche con que estás cansado!, ¡Ese pelo no es mío!, ¡Me voy para donde mí mamá! El resignado hombre.  
 ¿El nombre de quién es el que está en los recibos de los servicios públicos, el directorio telefónico y la escritura de la casa? El del testamento del hombre (uno figura pero la que manda es otra).

La lista de razones que ratifican el derecho del hombre a tener un Día especial para él (diferente al día del trabajo), es infinita.

Resuelve

En reunion extraordinaria del Comité Pro-día del Hombre, se decidió:

CULTUGRAMA VIVIENDO SOLUCIÓN AL N°2



- 1. Que el día ideal para conmemorar esta fecha debería ser todos los días del año!
- 2. Erigir una estatua mínimo a tamaño natural de este ser tan extraordinario que hasta la fecha ha sido mal valorado.
- 3. Establecer un impuesto para las mujeres que desean estar con un hombre, el cual sería el 50% de su salario para las que trabajan y el 50% en tiempo LIBRE (para el hombre) para las que no trabajan.
- 3. Crear un premio al hombre del año el cual sería seleccionado por sus amigos.
- 4. Se creará un sindicato de hombres, para aquellos que tengan problemas con todas las decisiones tomadas, la cual tendría una sede enHawaii.

Esta es la idea más genial que ha surgido después de la invención de la luz.

5- Átomo con carga positiva. / La patria chica de don Pascual Bravo, Joaquín Vallejo, Liborio Mejía e Iván Ramiro Córdoba, en la Vereda El Cerro hace años le llamábamos « El Pueblo ».

6- Vereda de Santa Elena (pertenece a Guarne), que lleva como nombre el de un Santo de Apellido Loyola. / El cromo.

7- Gentilicio de los habitantes del Municipio de Andes (tierra de Juan Jairo Galeano, jugador del Nacional en los 80's). / Así decimos cuando jugando bolas (cánicas) en la escuela o la calle, con una de ellas le damos a otras dos bolas al mismo tiempo. Hizo ..... y panochas.

8- Recolectemos, Pañemos.

9- Usureros, los que prestan plata o venden cosas a un alto costo. / Sociedad Anónima. / Apodo de Don Delio Soto ( María Elena Ruiz, Sabe ) !

10- Nombre raro de mujer. / Descance en paz (Requiescat In Pace). / El Verde.

11- Otro Nombre bonito y raro de mujer. / Industria Colombiana. / Estirpe los testículos.

12- La última y la primera de nuestro abecedario. / Nuestra bandera nacional. / Veinticuatro horas (Inv).

13- Patriarca hebreo, hijo de Lamec, nieto de Matusalén, padre de Sem, Cam y Jafet. Fabricó un arca cargada con parejas de animales y sobrevivió al diluvio universal junto con su familia. / Observe, otee. / Orlando Atehortúa. / Bebedores desconocidos.

14- Hermano de Abel y Set, mató a Abel por envidia (que malo !!). / Alabar, estimular. / Voz del vacuno, mugido.

15- Percibir un sonido. / Oriundo o nacido en la Capital de la Montaña.

16- Sitio famoso por su hermosa caída de agua, ubicada a ocho Kilómetros de Medellín, subiendo para la tierra de las flores. / Os dáis cuenta.  
 nota: en el crucigrama pasado se nos fue un error ajeno a nuestra voluntad, a don Pablo Neruda le dimos nacionalidad Mexicana, y lo sacamos de su hermoso balneario chileno de Valparaiso, y Regina Once era con su nombre invertido y en plural. Si lo llenaron definitivamente son unos tontos!



María Adelaida Grajalas Soto 9B  
 Docente Universitario, Natural de la Vereda El Cerro

**COMERCIALIZADORA DE CHAMPIÑONES S.A.**

Pregunte por las propiedades de nuestra Champiñaza como abono orgánico

**Tel: 538 04 30**

**Hernán Darío y Johana:** Quiero decirles que son lo más importante para mí: los quiero mucho. Att. La Mamá.

**Focho:** Te has metido en mi corazón, dándole sentido a mi vida, luchemos juntos por este sentimiento. Att. Tu Negra 11B

**Un saludo muy especial en 11B para Tota, Yuri, Yuli, Ruby y Janeth,** nunca cambien, son lo mejor, las quiero mucho. Att. 11 B

**Isabel y Alfary 11 B:** Palomas colmadas de pureza y de amor, que han marcado con su gran corazón la amistad de todos sus compañeros. Att. 11 B.

**Profe Luis:** Eres el único profesor capaz de ponerte en lugar del estudiante, el único capaz de comprendernos y aceptarnos como somos. Sin ti no que sería de 11 B.

**A las mujeres de 11 B** las amamos, en especial Yuri, Ruby, Marcela, Janeth, Irene, Claudia, Julia. Att. Los muchachos de 11 B.

**Para Kappy 11 A: Lo llevamos en la buena parcerito.** Att. Muro 11 B.

**Un saludo para todos mis compañeros de 11 B.** Quizás las circunstancias nos separen pero quiero que sepan que los voy a extrañar mucho. Att. Irene.

**Camilo Henao y Juan Pablo 10 B:** Papiitos buenos, cuidense que están muy buenos. Att. Anónimo.

**Un saludo para el combo de 8 B.** Mazo, El Gordo, El Cachi, kuki, Catú, Pokemon, Nancho, Kincon, Champi, Bolero, Electro. Att. Nestor.

**Doris 10 A:** He compartido momentos muy especiales contigo y no quisiera despertar nunca de tan lindo sueño. Att. Diego 8 B

**Este es un saludo para todos los del Polvero (Barro Blanco),** para Cachi, Kuki, Neitor, Yani, Chali, Chico, Anyela, Diabolo, Tabla, Panchis. Att. M. 11 B.

**Cristina:** En el poco tiempo que llevamos juntos he aprendido mucho de ti. Te amo. Att. Wilson 11 B.

**Para Javier Infante:** papi, quiero desearte un feliz cumpleaños, que cumplas muchos más, y que nunca, nunca, nos separemos. Att. Yeiimi

**Pacho 8 C:** Eres temperamental pero cuenta con nosotras. Att. Yumalu 9 B.

**Pipe 9 A:** Qué cuerpo el que tienes. Nunca cambies. Att. Yumalu.

**Cata 7 A:** Deja el estrés y deja esos celos. Cómete un dulce. Att. Anónimo.

**Jorge 8 A:** Me estás poniendo los cuernos? Att. Anónimo.

**David 7 A:** Ojo con eso... Att. Anónimo

**Sebastián:** A pesar de que hayas cambiado tanto conmigo quiero que te pasas que T.Q.M. Att. Cata.

**No tengo a quien saludar.** Anónimo

**AGROEXITO EL CARTUCHO**

Venta de abonos, Droga veterinaria, agroquímicos, implementos agropecuarios En concentrados: Fieca, Purina y Solla.

Via Santa Elena, km. 16  
Tels. 538 1585 - 538 0296

**Taller Creativo**

Decoración de primers, Comuniones, cumpleaños, sorpresas, piñatas, Recreación infantil.

Teléfono: 5380824 Andrea Vereda La Quebra

**Edwin 9 A:** Me gustas todavía. Att. 8 C. Un saludo para Juan Gabriel de 6 B. T. Q. Att. Carolina 8 C.

**Un saludo para mis mejores amigas:** Erica, Elisa, Mónica, Yuliana, Mabe, Jessica, Nidia, Mellas y especialmente Angélica, muchachas las quiero mucho, nunca cambien. Att. Biviana.

**Milena 7 A:** Por qué estas tan rara conmigo si yo no te he hecho nada, espero que me digas cuál es la razón de tu aislamiento. Att. Biviana.

**Un saludo muy especial para Jonier, Felipe, Edwin, Jaime, Jeimar, Luis Guillermo, Andrés, Jonny y especialmente para Carolina de Media Luna.** Att. Mónica y Yuliana.

**Un saludo para Daniel G. (El Plan):** Estás como quieres. Att. Milena 7 A

**LIBROS MAVUBIA QUE TUMBAS MAS SABROSO!**

Quando lo deje el colectivo váyase pa Macumbia. Detrás de Moto Marina sector Carlos E. Restrepo. Música de todos los países y de otros planetas!

**Un saludo para Edwin Antonio (El Pinguino):** Quiero decirte que estás como quieres. T.Q.M. Att. Mónica 8 B.

**Jonier:** Quiero decirte que no estás como Dios manda sino como tu quieres. Att. Anónimo.

**Paula Atehortúa y Mary Rojas 9 A:** Son geniales, nunca cambien. Att. Erika 8 B.

**Duvan y Camilo 7 C:** Están hechos unos papis. Att. Anónima.

**Camilo 6 B:** Aunque te hagas el tipo difícil, yo se que te gusto. Att. Tu sabes

**Materiales La Glorieta**

Aeropuerto Rionegro Los Campuzanos

Materiales de construcción, pvc, cemento, ferreteria, Alquiler de retro y volquetas.

Tel: 5361547

**Cristina 10 A:** Deja de pensar en Gabriel, te está haciendo dejar todo atrás, y eso no se puede. Att. Leidy.

**Vannesa 10 B:** Aparte de primas somos amigas, las ovejas negras de la familia: tranquilas, descomplicadas, desobedientes, callejeras, rebeldes, perezosas, etc. No se la gente qué motivos tiene para decir unas plagas. Alguna duda? Att. Lina.

**Lina 10 B:** Tranquila que todos esos secreticos nunca se van a descubrir, porque no creo que dures mucho si te llegan a pillar. "Fresca" conmigo "todo bien". Att. Vannesa

**Oscar (Mazo):** Un gran año a tu lado me ha servido para saber que no existe alguien más especial en el universo en el cual pueda refugiar todo mi amor. Att. Beatriz 10 B.

**Lección de materiales y ferreteria SANTA ELENA**

Carretera a Santa Elena, km 17  
Teléfono: 538 0419

**Saludando a todos los de 10 B,** somos el límite del desorden, por algo somos "10 B". Att. Anónimo.

**Edison (El Llano):** Cariño, a pesar de que la indiferencia sea un obstáculo, ten presente que voy a luchar por ti hasta el final, en la guerra y en el amor todo vale. Recuerda que siempre te quise, te quiero y te querré. Att. S.I.P (M).

**Luis:** Eres un hombre maravilloso desde que te conocí no hago mas que pensar en ti. Sabes, a la naranja madura se le chupa la pepita y a un chico como tu se le chupa la lenguita. Att. tu admiradora.

**Diego (Barro Blanco):** Eres una persona muy especial, nunca cambies tu forma de ser. Att. Leidy (P. Gorda).

**Sebastián Quintana 11 B:** Estás muy bueno Att. Anónimo.

**Un saludo muy especial para Camilo de 6 B:** Estás como para chuparse los dedos, estás como me lo recetó mi mamá. Att. Anónimo.

**Para el parche de las enamoradas de 6B:** Lina, Viviana, Diana, Yuli, Saben, es bacano estar enamoradas, gracias por comprenderme. Att. Y.F.N.

**Mery,** no le cobre a Alejandro el de 9B, mejor no haga enemigos. Att. M.9 B.

**Aide Johana 7 B:** Gracias por tu amistad, eres genial, te quiero amiga. Att. Yuli. 6 B.

**Para Jorge y Andrés, 8 A:** Aunque son un poco fastidiosos y dicen cosas indeseables, en el fondo nos caen bien. Los quiero. Att. Anónimo 6 B.

**Para todos mis amigos de 6 B,** aunque hablen mucho los quiero de verdad. Att. Nata 6 B

**Para Durlay, Lina, Yuli, Leidy, Ruby y Zoraida:** Son mis mejores amigas, nunca cambien. Att. Zulay 6 B.

**Para todos los chiquillos de 6 B un saludo bien grande.** Att. Z. Y. Z. 6 B.

**Cheo 6 B:** Eres super especial, nunca cambies. T.Q. Att. Anónimo.

**David Suárez 9 B:** En ocasiones eres tú el que no sabe lo que quiere. T.Q.M. Att. Anónimo.

**Edwin (El Plan):** A pesar de nuestras diferencias recuerda que todavía te amo y que aunque no lo queramos aceptar, hay algo muy valioso que nos une. Todavía hay tiempo para amarnos, no crees? Att. Anónima.

**Un saludo para Jorge y Katherine 7 A:** Mucha gente los quiere separar, sigan adelante y no les hagan caso. Att. Jorge, Leidy, Jenny y Catalina.

**Para Milena 7:** No importa que estés cuadrada con Juan Pablo de El Plan, porque siempre te tendré en mi pensamiento. Att. Alguien de Octavo.

**Mónica Lucia 9 B:** Me traes loco, espero que más tarde te des cuenta quién soy. Att. Tu Admirador

**9 B:** Somos los mejores, sino preguntéle a Emilio y a los profesores. Att. 9 B

**Fabio 8 C:** Eres una nota a pesar de que hayamos terminado, pero nunca te olvidaré. Att. Anónimo.

**Claudia 8 C:** Qué curvas y yo sin frenos. Att. Anónimo.

**Viviana 9 B:** Eres super genial, nunca cambies, te quiero mucho. Att. David

**Muchachos 9 B:** Adelaida, Paula, Mónica, Natali, Dora, Javier las quiero mucho y por eso está así todo loco. Att. Angélica 9 B.

**Papis de 9 B:** Walter y Palsa Púlanse un poquito. Att. amigos

**9 B:** Para las chicas de la Nacional, del taller central, buenas, ricas, mamasitas. Att. 9.16

**Para Catalina, Johana y Jenny Fernanda:** Dejen la bobada que no les luce lo gomelitas. Att. 9 B.

**David Cossio 9 B:** Claudia te tiene loquito, pero de todas maneras eso es amor. Att. 9 B A, H. D, E, V.

**Adelaida:** Estás muy linda, espera pronto que ya voy por tu amor. Att. Orlando 9 B.

**Jennifer:** Eres una chica muy linda y me gustas mucho. Att. Víctor 9 B.

**Walter, Bernardo:** Ustedes se pasan de ser buenos amigos. Att. Tatu

**Este saludo va para la cachetona de 8 B:** Cambia tu forma de ser. Att. Ciro - Frente 48 FARC.

**Verónica 8 C:** Quiero que vuelvas a ser mi mejor amiga como antes, quiero que no pellemos y que no me dejes botada. Espero confies en mí. Att. Erica 8 C.

**Fabio:** Nunca te olvidaré, siempre te he amado: El Plan. Att. Anónimo.

**Trigal de La Palma**

Todo en abarrotado

**Luis Ángel Atehortúa**  
Tel. 538 1453

**Lucas (El Chatarrito):** Eres un profesor muy bacano, lástima que mucha gente no piense lo mismo. T.Q.M. Att. 9 B.

**Pacho:** Por favor cuando estés de mal genio no te desquites con nosotras. Att. Vivi. Cata.

**Para Juan Carlos:** El Plan (colectivo blanco): Estimatel, Quiero que sepas que me gustas mucho, lástima que no me pares bolas. T.Q.M. Att. Anónimo.

**Para Yuli y Tavo:** Los felicitamos por el bebé y que así la gente sea tan bandera, siempre podrán contar con nosotros. Att. Vivi, Cata.

**Esteban 9 B:** No quiero que te ilusiones conmigo, pues ya sabes que no te puedo ofrecer más que una linda amistad. Espero me entiendas. Att. Ya sabes quien. L.C.

**Derlis, Yennifer, Estefany, Paula, Mónica, Adelaida y Angélica:** Gozamos la vida. Amigas para siempre! Att. 9 B.

**Juan Carlos Franco Henao ODONTÓLOGO**

Examen gratuito. Operatoria, Endodoncia, Exodoncia, Prótesis fijas y removibles, Coronas en porcelana, Ortopedia y aparatología, Cirugías. Se atienden pacientes de Saludcoop y Comfamiliar Camacol

Informes: 538 2098

**9A:** Aunque sean los mejores intelectualmente, 9 B seguirá siendo el mejor en amistad, unidos ... para siempre. Att. 9 B.

**Pedro (Mazo):** Me gustas mucho y tu hermano Andrés está como Dios quiere. Att. Anónimo Piedra Gorda.

**Claudia Tabares, Carolina Henao, Alejandra Castro, Claudia Gallego, Erica Carmona:** Amigas como ustedes no se encuentran en ninguna parte. Att. Andrea 8 C.

**Alex 6 B:** Te quiero y siempre te querré, no lo olvides ni un solo momento. Te amo. Att. Sandra 6 C.

**Fonda AMOR Y AMISTAD**

A 300 m de Puertas

Todo en mecatos, vinos y licores

«Tomáte el último que voy a cerrar»

**Fulanito, no fumes tanto! Anónima**

Vannesa 10 B: Me gustas demasiado Att. Tu enamorado de 8 C.

**Un saludo muy especial para Giraldo 6 D, Leidy 7 B, Yesenia 6 C y Catherine 6 C:** Son unas amigas muy especiales, nunca cambien. Att. Una amiga 6 C.

**Para Luis 8 B:** Estás muy lindo papito. Att. Anónimo.

**Víctor 7 B:** Eres super lindo y espero que nunca cambies. Att. Y y N.

**Como se ve de bandera el Liceo por la tarde!** con todas las basuras de por la mañana. Cuidémoslo que es muy lindo! Att. Bus de Rionegro

**Hermana:** sin tus consejos no estaría aquí y no sería nada. Para Marly Ruiz de alguien que en ti confía 6 C.

**Amigo:** Si algún día llegas a encontrar la puerta cerrada de mi corazón, derribala y entra, no te vayas. Para Wilder de V. J.

**AMIGO:** Aquel miembro del sexo opuesto, muy cercano a nosotros...

**Fero...** tiene algo que quita toda tentación de acostarse con el /ella (aunque hay excepciones... Att. WEB

**Juan Gabriel eres mero churro.** Att. Anónimo.

**Carolina 8 C:** Espero que cambies tu forma de ser, que no pellemos porque si peliamos usted se vuelve muy creída. Att. Tu amiga Erica Carmona 8 C.

**ProfeRuben:** Eres una nota, no cambies. Att. Tatiana y otra amiga 6 C.

**Liliana 10 B:** Eres mi mejor amiga, de ti he aprendido cosas buenas y malas; contigo he compartido momentos muy bacanos. Nunca cambies. Att. Cata

**Amor:** Cuando te veo siento como si un infinito abrazo nos uniera inseparables y domino la soledad. Uff! pero cuando estás a mi lado las piernas me bailan, el corazón se me quiere salir y gritarte con todas mis fuerzas Te Amo. Att. Luisa M.

**Jenny de 8 B:** Eres más linda que todas las mujeres que yo haya conocido. Te deseo mucho mamita. Att. Andrés 6 C.

**Un saludo muy especial para Cata 10 B,** sabes, eres mi mejor amiga y nada ni nadie lo va a impedir. T.Q.M. Att. Viviana 10 B.

**Fulanito:** Eres un bacán, nunca cambies. Att. Luisa Fernanda.

**El lugar perfecto para descansar disfrutando del fresco clima de la alta montaña**

**Ecoaldea La Montaña Mágica**

Servicio de alojamiento

Mayores Informes y Reservas en Tel: 538 0099 becaldea@espm.net.co

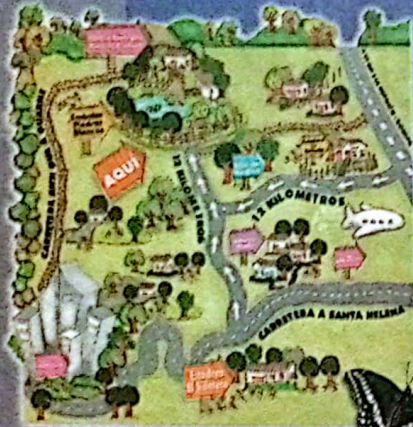
**Mónica Hincapié 9 B:** Eres el amor de mi vida, me tienes sufriendo. Att. H.A.R.S. 9 B.

**Oel:** Qué vamos a hacer con el sendero anti-ecológico? Pongámosle amorcito para tener un verdadero sendero de poetas. Pílast! Att. Croack

**RECOGE LA BASURA QUE PRODUCES**

Att. Una caneca solitaria

## Mapa del parque



El Parque Ecológico Piedras Blancas, a 50 minutos de Medellín, tiene acceso por la Carretera a Santa Elena, desvío a la izquierda en el Estadero El Sillejero y por la Autopista Medellín Bogotá kilómetro 21, desvío a la derecha.

Ayúdenos con su presencia y cuidado a conservar este lugar privilegiado del planeta.

### Informes

Parque Ecológico Piedras Blancas.  
Teléfono: 262 0592.

Oficina de Turismo.  
Teléfonos: 510 8327 - 510 8333



## Parque ecológico

PIEDRAS BLANCAS



El arrayán es un árbol muy típico de los paisajes de Santa Elena, lo observamos en todas partes, conformando bosques casi homogéneos, en bosques heterogéneos, en rastrojos y en medio de los potreros. Esta especie arbórea alegra continuamente los hermosos parajes de nuestro corregimiento, no solamente con su forma ramificada, sino también con el color rojizo de sus hojas nuevas y sus abundantes flores en racimos.

**Descripción:** Árboles medianos, pueden alcanzar hasta 16 m de altura, con copa amplia y redondeada. Hojas simples, opuestas decusadas (en cruz), con borde entero, haz brillante. Las flores en panículas cimosas terminales, aromáticas, amarillentas. Los frutos son abundantes, en forma de baya, de color morado cuando maduros, carnosos, con 1-2 semillas por fruto.

### El Arrayán

Nombre científico: *Myrcia popayanensis*  
Familia: Myrtaceae

## EL ARBOL del mes



Flores

**Distribución y hábitat:** El arrayán se encuentra en las tres cordilleras de Colombia, entre 1.600 y 2.900 metros de altura sobre el nivel del mar.

**Usos:** El arrayán es una especie maderable, utilizada para cercas, postes, cabos de herramientas, construcción y leña. Por su gran demanda ha sido ampliamente explotado durante siglos, razón por la cual es difícil encontrar en Santa Elena árboles de gran tamaño. La infusión de su corteza alivia los dolores estomacales. Los frutos son comestibles y utilizados para la elaboración de dulces, también son consumidos por las aves silvestres, como la mirla. Por su belleza es utilizado como árbol ornamental, lo vemos en los alrededores de las viviendas.

Foto: Michel Delhomme