

Viviendo Santa Elena

Santa Elena es una forma de vida. Año 2003 N. 24 E-mail: viviendosanta@hotmail.com



Fotografías: Regina Sepúlveda A

En esta edición

Santaelenano, mascota de la página infantil.

Primeros balances parque Arvl. Variedades.

El transporte en Santa Elena.



Piedra Gorda, Campeón 2003
Nuestro Correo Postal
Buzón 15
Biblioteca Central



Casemur
Organización para imitar



Siguelos en el EN CONCIERTO
Domingo 16 de Marzo de 4-6 p.m.
Sede Barrio Comparsa Vereda "El Placer" Informes 538 24 78

El cambio climático del planeta: Realidad o fantasía?

Por: Ing. Claudia Helena Hoyos E.

Aunque aun los términos "calentamiento global" o "cambio climático" se manejan en círculos científicos, universitarios e institucionales, algunos medios de comunicación empiezan a interesarse por el tema y así alguna parte de la población empieza a enterarse de este asunto que involucra la estabilidad del clima del planeta, aunque ya todos nos estemos dando cuenta de la manera cómo ha cambiado el clima en los últimos años.



Los que vivimos en Santa Elena ya no aguantamos el calor en Medellín, pues la Bella Villa se volvió una ciudad de tierra caliente, y ni qué decir de los cultivos, pues hace varias décadas el clima funcionaba como un relojito y se sabía exactamente en qué momento sembrar, ahora no sabemos cómo se comporta el clima cada año: si se siembra en los meses en que supuestamente llueve resulta que se atraviesa una temporada seca, y en los meses en que no llueve no se siembra y resulta que se atraviesa una temporada de lluvias, en fin, todo un desorden que atribuimos posiblemente a los designios divinos, pero que en el fondo se debe al impacto de las actividades humanas sobre el planeta. Los últimos 10 años han sido los más

calurosos desde que se llevan registros y los científicos anuncian que en el futuro serán aún más calientes. La mayoría de los expertos están de acuerdo que los humanos ejercen un impacto directo sobre este proceso de calentamiento, generalmente conocido como «efecto invernadero».

¿Qué es el efecto invernadero?

En la atmósfera hay en pequeñas cantidades de una serie de gases que se conocen como «gases de efecto invernadero». El vapor de agua, el dióxido de carbono (CO₂), el ozono, el metano y el óxido nítrico, absorben energía de la misma manera en que lo hacen los cristales de un automóvil cerrado o de un invernadero. A este efecto invernadero natural se debe que la temperatura media de la superficie de la Tierra sea unos 30° C más elevada de lo que habría sido en su ausencia y, en consecuencia, que el hombre pueda vivir en el planeta. Sin embargo, las emisiones ocasionadas por las actividades humanas han hecho aumentar las concentraciones de esos gases en la atmósfera (especialmente CO₂), incrementando en consecuencia la capacidad de dichos gases para absorber energía lo que está ocasionando un incremento en la temperatura del planeta.

El mundo se está calentando

En los últimos 160.000 años, la tierra ha pasado dos períodos en los que las temperaturas medias globales fueron alrededor de 5° C más bajas de las actuales. El cambio fue lento, transcurrieron varios miles de años para salir de la «era glacial». Ahora, sin embargo, las concentraciones de gases invernadero en la atmósfera están creciendo rápidamente, como consecuencia de que el mundo quema cantidades cada vez mayores de combustibles fósiles (carbón y derivados del petróleo) y destruye los bosques y praderas, que de otro modo podrían absorber dióxido de carbono.

Desde fines del siglo XIX a la fecha, la temperatura global ha aumentado en 0,6° C. Si las predicciones de la ciencia del clima son correctas, en menos de un siglo el resultado será una elevación de la temperatura global muchas veces más rápida que ningún incremento de la temperatura en la historia de la humanidad, este incremento se calcula en 2,5° C en promedio, con consecuencias devastadoras para la vida en el planeta.

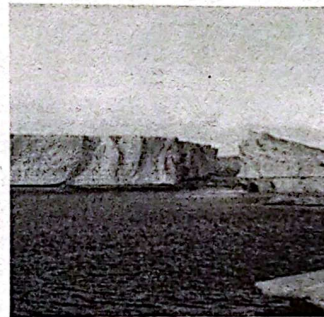
Consecuencias del cambio climático

Debido al incremento de la temperatura media del planeta ya se evidencian cambios no solamente en el clima sino también en los sistemas ecológicos, como el incremento en la frecuencia de los fenómenos meteorológicos extremos (tormentas, huracanes, inundaciones, sequías). Por haberse vuelto más caliente y por contener más CO₂, las aguas están destruyendo los arrecifes de coral, que protegen las líneas de costa y alimentan las pesquerías. En los últimos veinte años se ha perdido en el Artículo una superficie de hielo equivalente a la del estado de Texas, en tanto que la capa de hielo que cubre el Océano Ártico ha disminuido su espesor de 3,1 a 1,8 metros desde fines de la década de 1950; a su vez, el escudo de hielo Larsen en la Antártida se ha separado del continente.

El aumento de temperatura pronosticado para el presente siglo sería el más rápido en los últimos 100.000 años, haciendo muy difícil que los ecosistemas del mundo se adapten, por lo que seremos testigos de una extinción masiva de especies de plantas y animales. Se pronostica la desaparición de los bosques tropicales, en especial en Suramérica y el centro y sur de África.

A medida que el planeta se calienta, los cascos polares se derriten. Además el calor del sol cuando llega a los polos, es reflejado de nuevo hacia el espacio. Al derretirse los casquetes polares, menor será la cantidad de calor que se refleje, lo que hará que la tierra se caliente aún más. El calentamiento global también ocasionará que se evapore más agua de los océanos. El vapor de agua actúa como un gas invernadero. Así pues, habrá un mayor calentamiento. Esto contribuye al llamado «efecto amplificador».

Los regímenes de precipitaciones regionales podrían variar. Se prevé que el ciclo de evapotranspiración se acelerará a nivel mundial, y ello implica que lloverá más, pero que las lluvias también se evaporarán más rápidamente, volviendo los suelos más secos durante los períodos de cosecha.



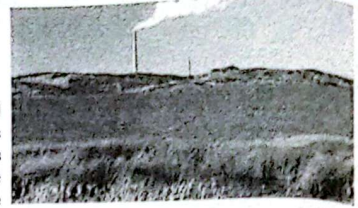
Nuevas sequías, o más intensas, en particular en los países más pobres, podrían disminuir el abastecimiento de agua potable hasta el punto que ello podría convertirse en una amenaza grave para la salud pública. La escasez de agua superficial será mayor para unos 3.000 millones de personas en el mundo.

Las zonas climáticas y agrícolas podrían desplazarse hacia los polos. Se contempla que en las regiones de latitud media el desplazamiento será entre 200 y 300 km por cada grado Celsius de calentamiento.

El deshielo de los glaciares y la dilatación térmica de los océanos podrían aumentar el nivel del mar, amenazando las zonas costeras bajas y las islas pequeñas. Las tierras más vulnerables serían las regiones costeras desprotegidas y densamente pobladas de algunos de los países más pobres del mundo.

¿Qué se está haciendo?

La Asamblea General de las Naciones Unidas estableció en 1990 el Comité Intergubernamental de Negociación para la Convención Marco sobre el Cambio Climático. En mayo de 1992 fue adoptada la Convención Marco sobre el Cambio Climático; en ese mismo año esta convención fue firmada en Río de Janeiro por 154 países en la Cumbre de la Tierra y entró en vigor en 1994, tras las necesarias ratificaciones. En 1995 terminaron los preparativos de su organización financiera y técnica y se convocó en Berlín la 1ª de las Conferencias de las Partes, que es el



órgano de máxima autoridad sobre el Convenio de Cambio Climático. En la Conferencia de Berlín ya se vio la necesidad de alcanzar compromisos concretos de limitación de emisiones de gases de efecto invernadero, y este proceso culminó en 1997 en el Protocolo de Kioto, negociado en la 3ª Conferencia de las Partes.

En el Protocolo de Kioto se establecen, para ciertos países desarrollados, unos límites concretos de reducción conjunta de emisiones de seis tipos de gases de efecto invernadero de origen humano que provocan el calentamiento global, en relación al nivel de emisiones que tenían en 1990, reducciones que deben ser alcanzadas en el periodo 2008-2012. En consecuencia los países industrializados deberán reducir sus emisiones en un 5,2%: La Unión Europea aceptó un objetivo de un 8% de reducción; EE.UU. 7% y Japón 6%.

Los debates sobre las reglas para operar los distintos mecanismos han ofrecido un campo abonado para aquellos países que quieren escaparse de sus obligaciones de Kioto, como la Administración Bush, quien ha decidido no ratificar el Protocolo de Kioto (este país tiene emisiones de CO₂ equivalentes a las de 135 países del Sur tomados en conjunto, o a la de 3.000 millones de personas), al igual que Australia y Japón. Recientemente se vincularon al protocolo Canadá y Nueva Zelanda por lo que Estados Unidos quedó más aislado ya que Canadá por el norte, México por el sur y 97 países más ya han ratificado el Protocolo. El acuerdo internacional entrará en vigor tan pronto como Rusia ratifique el tratado, lo que se espera ocurra en el presente año.

Para facilitar estas reducciones también se introdujeron en el Protocolo de Kioto, bajo presión sobre todo de EE UU, una serie de métodos que permiten que esa reducción no tenga que ser toda ella en el país firmante, sino en otros países donde resulte más barato hacerlo. Son los llamados «Mecanismos de Flexibilidad».

Hay una injusticia fundamental en el problema del cambio climático, que complica las relaciones ya difíciles entre las naciones ricas y pobres: Los países con los niveles de vida más altos han sido los mayores responsables del aumento de los gases de efecto invernadero. Las primeras regiones industrializadas (Europa, América del Norte, Japón y otras) consolidaron su riqueza en parte dejando escapar a la atmósfera grandes cantidades de gases de efecto invernadero, mucho antes que se conocieran sus consecuencias probables. Los países en desarrollo ahora temen que se les diga que deben limitar sus actividades industriales, puesto que la atmósfera ha llegado a su límite de tolerancia.

La salida más justa y viable al cambio climático global es reducir drásticamente y aceleradamente el uso de combustibles fósiles. Ello significa centrarse en la reducción de las emisiones «de lujo» de quienes ya han utilizado más que la parte que con criterio de justicia les corresponde, a la vez que en la promoción de la conservación y la eficiencia energéticas, el uso generalizado de la energía solar y otras fuentes de energía renovable y la agricultura ecológica en lugar de la industrial.

Viviendo Santa Elena

Rubén Darío Vivas Tamayo
Director-Fundador

Claudia Hoyos Estrada
Regina Sepúlveda
Andrés Zuluaga
Rubén Darío Vivas
Consejo de Redacción

Martín Atehortúa Jr.
Luis Enrique Atehortúa Jr.
Laura Vivas Hoyos
Colaboradores

Regina Sepúlveda
Martha Llano
Claudia Helena Hoyos E.
Fotografía

Andrés Zuluaga
Rubén Darío Vivas Tamayo
Diseño y Diagramación

566-92-61
Teléfono



viviendosanta@hotmail.com

Nuestra nave nodriza: el Planeta Tierra en el Sistema Solar (1)



Por: Jaime Alberto Alvarez Cossio
FÍSICO U. de A.
betelgeuse2005@hotmail.com

Hola de nuevo amigos de Santa Elena, espero que hayan pasado muy bien el fin de año, con mucha alegría y mucho amor, y que este 2003 sea de prosperidad, grandes proyectos y metas alcanzadas.

Ahora le toca el turno al Sistema Solar, el pequeño "barrio" que habitamos en la ciudad-galaxia llamada Vía Láctea, una de las billones de galaxias conocidas en el Universo; y nuestra casa rodante o nave nodriza, el Planeta Tierra.

Básicamente, nuestro Sistema Solar consiste en una estrella mediana de color amarillo llamada Sol y, en su orden, los planetas Mercurio, Venus, Tierra, Marte, Júpiter, Saturno, Urano, Neptuno y Plutón. También forman parte de él los satélites de los planetas, numerosos cometas, asteroides, y meteoroides y el medio interplanetario. Los cometas son visitantes ocasionales con exageradas trayectorias parabólicas y a veces ni nos damos cuenta de su paso por el Sistema. El llamado Cinturón de Asteroides, de los cuales se conocen varios miles, está localizado entre las órbitas de Marte y Júpiter (a unos 450 millones de kilómetros del Sol), con tamaños que van desde un grano de arena hasta decenas de Km como Ceres, que mide 1000 km de diámetro y es el mayor asteroide conocido. Poseen nombres curiosos como Gaspra, Ida, Castalia, Vesta, Geographos, Mathilde, Eros, etc.

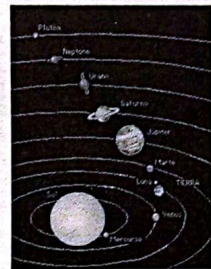
Los asteroides que por algunas circunstancias chocan con la Tierra reciben el nombre de meteoroides. Su gran velocidad, la atmósfera terrestre y la fricción hacen que el meteoróide se quemé produciendo un chorro de luz conocido como meteoro. Si no se consume por completo, lo que queda choca con la superficie de la Tierra y se denomina

meteorito. El medio interplanetario no es más que el gas y el polvo estelares y toda la región en donde aún actúa la fuerza gravitatoria del Sistema Solar.

Los planetas y los asteroides, al igual que la mayoría de los satélites de los planetas, giran alrededor del Sol en la misma dirección, en órbitas casi circulares. Si nos localizáramos por encima del Sol -su polo norte- veríamos orbitar a los planetas en dirección contraria al movimiento de las manecillas del reloj. Los planetas giran alrededor del Sol en ó cerca del mismo plano, llamado Plano Eclíptico. Plutón es un caso especial ya que su órbita es la más inclinada (18°) y la más elíptica de todos los planetas. Por esta razón, en parte de su órbita, Plutón está más cercano al Sol que Neptuno. El eje de rotación de un planeta o satélite es una línea imaginaria que une sus dos polos, y el cuerpo, gira alrededor de él. En la mayoría de los planetas el eje es casi perpendicular al plano eclíptico (similar a la rotación de los trompos o peonzas con que juegan los niños). Las excepciones son Urano y Plutón, los cuales están inclinados hacia sus lados. El Sol, siendo una estrella mediana, es la fuente de vida y energía en el Sistema Solar. Proporciona la radiación necesaria para todos los procesos de la vida en nuestro Planeta.

Las distancias en Astronomía

Las distancias en astronomía son sorprendentemente grandes y totalmente diferentes a las de la vida cotidiana, por este motivo se hace necesario utilizar la llamada Notación Científica. A nivel atómico también



se utiliza esta notación, pero ahora la razón es la pequeñez en las dimensiones. Por ejemplo, 1 000 000, se escribe 1×10^6 ; un billón, 1 000 000 000, se escribe 1×10^9 ; un millón, 1 000 000 000 000, se escribe 1×10^{12} .



Júpiter, Saturno, Urano y Neptuno, planetas gigantes gaseosos de nuestro Sistema Solar.

se escribe 1×10^{12} ; un micrómetro, 0,000001 m, unidad muy utilizada en Biología, se escribe 10^{-6} m. Mencionaremos otras antes de continuar: UA, Unidad Astronómica, unidad equivalente a la distancia Sol-Tierra, aproximadamente 150 millones de Km.

- Año luz: Distancia que recorre la luz en un año, a una velocidad de 300.000 Km/s (671 millones de millas por hora); entonces 1 año luz equivale a $9,46053 \times 10^{12}$ km, 5 880 000 000 000 millas (¿Puedes leerlo?) ó 63,240 UA.

- Pársec: Medida de longitud astronómica utilizada a menudo para medir distancias interestelares o intergalácticas, equivale a 206,265 UA, 3,26 años luz, ó $3,08 \times 10^{13}$ Km (Aproximadamente 19 millones de millones de millas).

- En contraposición, la longitud de onda λ del color azul -la sensación óptica- es aproximadamente $4,5 \times 10^{-7}$ m, es decir, 0,00000045 m; y la masa del electrón m_e es $9,1 \times 10^{-31}$ Kg (¡Vamos! Intenta escribirlo en la forma extendida). Como pueden ver, son números supremamente pequeños y difícilmente abordables.

Nuestro sistema solar entero, junto con las estrellas locales visibles en una noche clara, orbita en el centro de nuestra galaxia hogar, que es un disco espiral de 200 billones de estrellas (nuestro Sol es una de ellas). La Vía Láctea tiene dos pequeñas galaxias orbitándose cercanamente, las cuales son visibles desde el hemisferio sureste. Éstas son llamadas la Nube Magallánica Mayor y la Nube Magallánica Menor. La galaxia grande más cercana es la Galaxia Andrómeda. Es una galaxia en espiral como la Vía Láctea pero es 4 veces más densa y está a 2 millones de años luz de distancia.

Nuestra galaxia, con el Sistema Solar incluido, está viajando a través del espacio intergaláctico.

En una noche estrellada podemos ver a todos nuestros vecinos pero ellos están muy lejos en el tiempo y en el espacio. Podemos ver a nuestro satélite natural, la Luna, y a Venus, Marte y Júpiter. También podemos ver a la gigante Sirio A -la más brillante- y muchas estrellas nacientes, jóvenes y viejas. No obstante, nuestro vecino estelar conocido "mas cercano" es una estrella enana roja llamada Próxima Centauro -á Centauri- que está a una distancia de 4,3 años luz, la cual no "vemos" a simple vista.

En la antigüedad sólo eran conocidos -además del Sol y la Luna-, Mercurio, Venus, la Tierra, Marte, Júpiter y Saturno, cuyos nombres son alegóricos a la mitología griega y romana. Mercurio, por ejemplo, es el dios mensajero debido a su gran velocidad, Marte es el dios de la guerra por su coloración rojiza, Júpiter es el dios supremo, dios de dioses, debido a su gigantesco tamaño. Una apreciación sutil, emparenta los días de la semana con los cuerpos conocidos en aquellos tiempos: Lunes, Luna; Martes, Marte; Miércoles, Mercurio; Jueves, Júpiter; Viernes, Venus; Sábado, Saturno (o Sabbat, día de oración y descanso entre los judíos)... Mi amigo Ruales se alegra al enterarse de que en la antigüedad no hayan avistado los últimos tres planetas, pues dice no imaginarse una semana con tres días mas: Uranies, Neptunies y Plutierrez, correspondientes a Urano, Neptuno, y Plutón (Dice: ¡Si termino "mamado" en seis días, cómo será con nueve días!... Yo no haría viernes cultural sino ¡plutierrez cultural!)

Continuará... en el siguiente número

Programa de separación de residuos sólidos en la fuente para Medellín

DIRECCIÓN DE PLANEACIÓN EEVVM. E.S.P.

I. Sensibilización y capacitación
Pautas para la separación de residuos sólidos en la fuente

I. BOLSA CASERA (NEGRA O DE SUPERMERCADOS)

- Residuos de comida cruda y cocinada.
- Barreduras y residuos de jardín.
- Papeles y toallas higiénicos, tampones, pañales y toallas desechables de papel, servilletas.
- Papeles y cartones impregnados de grasas
- Aserrín y pedazos pequeños de madera.
- Preservativos (condones).
- Bolsas de té y aromáticas.

2. BOLSA VERDE

- CARTÓN, papel y plegadiza (periódicos, revistas, cuadernos, libros, directorios, facturas, cartas, cajas para remedios, cajas para cereales, hojas de block, entre otros no contaminados)
- PLÁSTICO: Bolsas de todos los tamaños y colores (se incluye la bolsa de leche en lo posible lavada), tarros o frascos de aceite, champú, vasos desechables, empaques de margarina, yogurt, juguetes, sillas, envases de gaseosa y aceite, envases de droga, vasos de agua.
- VIDRIO: Envases de gaseosa, cerveza, vasos, copas, frascos de todos los tamaños y colores, en caso de encontrarse rotos los envases favor envolverlos en papel periódico para evitar accidentes.

CHATARRAS: Todos los empaques metálicos que resulten en el hogar: sardinas, atún, salchichas, lecherita, crema de leche y demás tarros, pedazos de hierro. Llaves de agua, ollas, pedazos de ventanas y rejas, cables de luz, molinos de cocina, tubos de agua, planchas, en resumen todo lo que contenga o sea de aluminio, cobre, bronce y hierro.

OTROS: BOLSA VERDE

- Radiografías *canastas para huevos
- Textil usado (camisas, camisetas...)
- Cauchos, baterías usadas (pilas), cuchillas.
- Cerámicas y porcelanas de cocina
- Papeles revestidos de plástico, papel carbón, papeles encherados, papel celofán, papel de



fotografía, papeles o cintas con adhesivos, papeles con barniz o laca, papeles con alquitrán, papeles impregnados con parafina.

- Colillas de cigarrillo
- Lámparas de neón, bombillas, pantallas de televisión, vidrios de seguridad (vehículos), vidrio plano (ventanas, mesas, celosías).
- Icopor, espumas, tubería de pvc.
- Vidrio plano de celosías, ventanas, mesas y escritorios.



Practica. Juega limpio.



Limpia tu ciudad.

Homenaje a los silleteros fundadores en vida y no a los vivos que se hacen pasar por tales

Por: Luis Enrique Atehortúa Ríos (Luchó)



Antonio Castrillón

Con el fin de hacer conocer de la opinión pública los nombres de los verdaderos fundadores de Los Silleteros. En entrevistas realizadas el 12 y 13 de Septiembre de 2002 a Antonio Castrillón, Angela Sánchez, Adán Atehortúa, Emilia Sánchez, respetuosamente transcribo la parte pertinente al respecto.

Antonio Castrillón, preguntado: Usted fue fundador del Desfile de Silleteros? Si

Quiénes fueron los fundadores? Pensó un poquito y dio una lista. en la que no aparece ninguno de los cuatro presuntos que hoy dicen que lo son.

Preguntado- John Londoño: No lo conozco. Está muy muchacho no fue fundador.

Oscar Londoño: No lo conozco, porque no estaba.

Juan Alberto Hincapié:

No lo conozco yo ... no.

CONCLUSIÓN: Si no los vio fue porque no estuvieron

En dos oportunidades se le hizo la misma pregunta y dio la misma respuesta. Antonio desfiló a partir del segundo

desfile y dice que el más muchacho tenía 30 años y solicita que se informe a la Alcaldía, que conversó con uno que está vivo y que de pronto hay otros 4 o 5 más que están vivos, que él fue uno de los primeros, que tiene más de 80 años y que los que quieren aparecer como fundadores no son, que no necesitan plata, que nos tengan en cuenta a nosotros y que este viejo con quien habló no los conoce y lo ha oído mentar tampoco.

Ángela Sánchez, Preguntada por los fundadores del Desfile de Silleteros, dio una lista de sus colegas que la tiene escrita y al no aparecer los aludidos, dice: Juan Alberto no fue fundador, Oscar ... menos. Estos fueron de los últimos. Si

ellos dicen esto, están más perdidos que envoltados, y contó la historia de quiénes fueron los fundadores. Se le preguntó nuevamente y dio la misma respuesta y que ellos sí son silleteros, pero no fundadores. Ella y su hija Edelmira, solicitaron que se escriba una carta al Alcalde, protestando porque se está condecorando "cualquiera" y reclamando que la única que está viva de los fundadores es Angela, y que se tenga en cuenta esto y no a los más vivos ...

Adán Atehortúa (entrevista telefónica). Se le hicieron similares preguntas y concretando dice que Oscar, John Londoño y Juan Alberto fueron más tarde. Adán desfiló a partir del segundo desfile.

Emilia Sánchez (esposa del primer fundador David Sánchez, entrevista telefónica). Maliciosamente respondió al hacerle sendas preguntas, al presenciar la condecoración que se le hiciera por los políticos hace unos días en la biblioteca a los que dizque son los fundadores, pero que todo es por la ROSCA, eso no es justo, pero uno se las tiene que tragar, ya pasó a la historia, la rosca, visitas, charlas con los de las oficinas, ya no los sacan de la bandeja, por la categoría ...

Aprovecho este maravilloso medio de comunicación que tenemos en Santa Elena para que sigamos viviendo a Santa Elena con imparcialidad, oportunidad y veracidad. Poseo los casetes respectivos que en cualquier momento pueden servir de



Angela Sánchez y su hija Edelmira Grisales.

soporte a lo comentado. En otra edición publicamos la carta que se le envió al señor Alcalde a solicitud de Antonio y Angela, pidiendo que a los fundadores que están vivos y no a los vivos, se les tenga en cuenta "en vida", ya que todos, sin excepción, están enfermos, discapacitados, nadie se acuerda de ellos, mientras que los que no lo son, dicen ser, pero para sacarle jugo a la oportunidad como lo comentamos en esta nota.

Torneo de Fútbol veteranos 2003:

Piedra Gorda Campeón - Mazo Subcampeón



Equipo de Piedra Gorda con el patrocinio de E.P.M

De pie de izquierda a derecha: Remberto Miranda, Luciano Estrada, Luis Anibal Jarey, Luis Amado Soto, Santiago de Jesús Ruiz, Jorge Jesús Hernández, Edgar de Jesús Zapata, Jorge Alzate. Hincados: José Ríos, Elkin Rodríguez, Cesar Atehortúa, Nixon Alzate, Omar Rodríguez (e hijo), Orlando Vásquez (e hijo), Héctor Atehortúa.



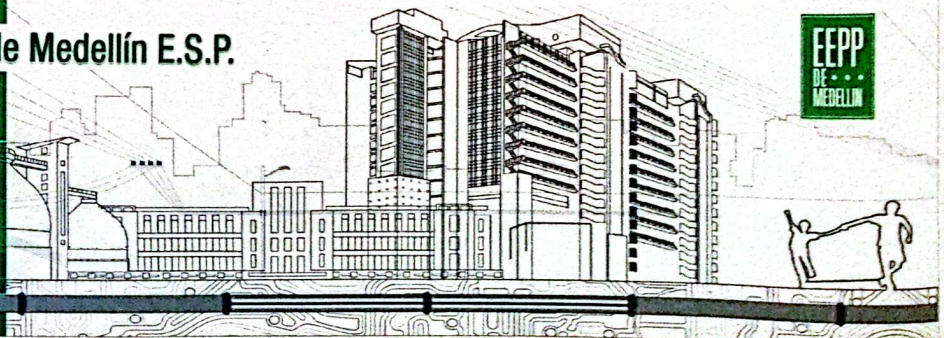
Equipo Mazo

De izquierda a derecha de pie: Alfonso Hernández (entrenador), Omar Hernández, Joaquín Alzate, Arbey Alonso Rojas, Gilberto Rojas, Luis Alfonso Gallego, Carlos Cañas, Jairo Hernández, Argiro Alzate, Agachados: Luis Emilio Alzate (y sobrina), Wilson Rojas, Humberto Alzate, Wilmar Hernández, Oscar, Hernando Alzate, Francisco Alzate, Luis Eduardo Alzate, Germán Ospina (profesor escuela).

Valla Menos Vencida: Joaquín Alzate (Mazo) Goleador: Wilson Rojas

Empresas Públicas de Medellín E.S.P.

Fuente vital
de bienestar
y progreso



EPPM
DE
MEDALLIN

I ASÍ VA EL PROCESO DE SOCIALIZACION DEL PLAN MAESTRO DEL PARQUE REGIONAL ARVÍ

La propuesta del Parque Regional Arví es día a día una realidad más palpable en nuestro entorno. En ediciones anteriores hemos venido informando a la comunidad sobre algunos de los alcances y propuestas contenidas en el Plan Maestro del Parque Regional Arví y su Plan Turístico Eco-Cultural, formulados por Corantioquia en el 2001, a través de la unión temporal Hols - Fundación Natura.

La Corporación en su interés y filosofía de involucrar a las comunidades, de manera directa, en todos los proyectos y con el fin de lograr una efectiva apropiación de esta propuesta de área de manejo especial, por parte de los habitantes del territorio, de tal manera que se cumpla el lema que lo identifica: «UN PARQUE CON GENTE Y PARA LA GENTE»; viene ejecutando desde inicios del año 2002 contratos de socialización del Plan: capacitación, adecuación y mantenimiento de caminos y senderos con las organizaciones de base de la zona, cuenta además con un personal idóneo, capacitado con presencia permanente en la zona. Para el presente año que se inicia pretende dinamizar y fortalecer significativamente estas estrategias.

En los primeros cuatro meses del año 2002 se contrató con la firma «HOLOS LTDA», una primera etapa de socialización del Plan Maestro, obteniendo los siguientes resultados:

.Se realizaron 31 talleres de socialización, 16 en establecimientos educativos con la participación de 855 estudiantes, 15 con la comunidad, a los cuales asistieron 363 personas.

.Se identificó y elaboró un listado de manera sectorizada con los diferentes líderes y organizaciones con presencia en el Parque.

.Se elaboraron 5 módulos temáticos: Formación Ambiental, Ecoturismo, Patrimonio Cultural, Agricultura Orgánica, Veeduría y Participación Ciudadana.

.Dos salidas de campo en las cuales se hicieron los recorridos de los circuitos El Cartucho y el de Bocaná-Caunce.

. Se realizaron talleres específicos de socialización con la veeduría ciudadana. Se presentó una propuesta de capacitación desarrollando los siguientes aspectos:

-Ampliar la cobertura de socialización del Plan Maestro en la población escolar.

-Capacitación eco-turística y patrimonial a guías y guardabosques.

-Consolidar y capacitar a la red de servicios y atención al turista.

-Fortalecer, consolidar y capacitar a la veeduría ciudadana.

-Incorporar la dimensión ambiental en procesos educativos para la gestión del Parque Arví.

. Se editaron 2000 plegables informativos

y 5 mapas (formato 50 x70 cm) de las rutas y circuitos del Parque.

Otra medida tomada por la Corporación con el fin de que las comunidades conozcan el Plan Maestro, fue la edición de 6 copias de cada uno de los 8 tomos que conforman el Plan, las cuales fueron entregadas a las alcaldías de los cuatro



municipios contenidos en el área propuesta del parque (Medellín, Bello, Copacabana, Envigado). Dos copias reposan como fuente de consulta en la zona: 1 en la Biblioteca Central y otra en el Centro de Documentación de la Estación de Biodiversidad, de la vereda Mazo, donde funciona la Administración general del Parque. También se contrató la edición de 2000 nuevos plegables y de 2000 mapas y se han entregado copias en CD de los textos y presentación del Plan Maestro a los establecimientos educativos y particulares que lo han solicitado.

Para la adecuación y mantenimiento de caminos la Corporación ha realizado, en dos etapas, 23 contratos con juntas de acción comunal y organizaciones de base cercanas a los senderos. éstos han generado un total aproximado de 2.858 jornales, con una generación de empleo temporal para 193 personas de las cuales el 43% han sido mujeres.

Mediante la ejecución de este tipo de contratos la Corporación pretende y ha logrado dos objetivos importantes, uno de ellos consiste en la concientización de las ventajas de la organización comunitaria, la capacitación en la formulación de propuestas y proyectos, y la apropiación del territorio por parte de las comunidades; y el segundo la generación de empleo o utilización de mano de obra de la zona. Con este tipo de proyectos se continuará en el 2003. Se ejecutó un contrato con el objeto de:

“Fomentar la elaboración y el mejoramiento de las actividades artesanales y la adopción de otras técnicas potencialmente útiles entre los campesinos del Parque Regional Arví”, en Mazo y Barro Blanco, se realizaron 9 talleres de manualidades y otras temáticas administrativas; fueron certificadas 30

2002, la Administradora del Parque, Ingeniera Forestal Gloria Lucelly Vanegas Alzate, profesional especializado de la Subdirección Territorial de Corantioquia, y la Ingeniera Rosa Eugenia Galeano Ramírez han realizado 13 reuniones de presentación de la propuesta con una asistencia de 264 personas; también se han realizado 20 visitas guiadas por los diferentes circuitos y caminos del Parque con una participación de 499 personas.

En el mes de diciembre se contrató el Sociólogo Carlos Alberto Zuluaga Usme con el fin de continuar con el proceso de socialización de todas las actividades, acciones, programas y proyectos del Plan Maestro y de aquellos otros que contribuyan a la consolidación de Arví como área de reserva y como un Parque con Gente y para la Gente, mantener a la comunidad informada sobre la ejecución de programas y proyectos, fortalecer las organizaciones comunitarias, la identificación y fortalecimiento de los líderes; organización redes de viviendas, alojamiento, restaurantes y transportadores; atender las dudas e inquietudes de la comunidad, elaborar los textos y diseño de una cartilla didáctica destacando los valores arqueológicos, arquitectónicos, culturales, paisajísticos y naturales del Parque y principalmente el fortalecimiento de la veeduría ciudadana.

A mediados de diciembre se suscribió el contrato con la Corporación Montañas cuyo objeto es realizar un curso de capacitación orientado a un grupo conformado por 15 personas, para desempeñarse como guías ecoturísticas y/o guardabosques del Parque Regional Arví, los cuales ya se encuentran en este proceso.

personas

Están en ejecución contratos con los estudiantes Olga Lucía Bedoya, de Ingeniería Agroambiental de la Universidad Católica y Alejandro Vásquez Campuzano, de Ingeniería Ambiental de la U. de M.; la primera encargada del programa de lombercultivos y de huertos leñeros; con el segundo se han realizado talleres de presentación del Parque y recorridos de campo con los estudiantes de 4º y 5º de básica primaria en los establecimientos educativos de la zona.

Se tienen contratadas dos personas de la zona como Auxiliares de apoyo para las visitas guiadas, y el mantenimiento de las instalaciones de la sede administrativa, entre otras.

Posterior a la primera etapa de socialización del Plan Maestro, finalizada en abril de



Día a día, paso a paso CORANTIOQUIA viene realizando todos los esfuerzos, uniendo voluntades, perfilando y ejecutando proyectos y principalmente actuando con el convencimiento, el corazón y la razón de que esta propuesta de Parque Arví como UN PARQUE CON GENTE Y PARA LA GENTE sea una realidad que beneficie no sólo a los habitantes nacidos en esta hermosa zona, sino también a todos los medellinenses, antioqueños y colombianos y por qué no decirlo, a visitantes de otras nacionalidades. Por parte de la Corporación no se escatimarán esfuerzos por sacarla adelante y demandamos y esperamos de la comunidad su completa solidaridad y apoyo. Colabora y ayuda para que este sueño en esta tierra de ensueño se convierta en realidad.

Teléfonos de información y para solicitud de caminatas ecológicas: 566 93 42 - 566 93 43

Hechos Concretos

Corantioquia protege la flora y fauna antioqueñas.
En nuestra jurisdicción, cuidamos un área de reserva de 250 mil hectáreas.

Corantioquia, en armonía con la naturaleza



Colectivos y/o Busetas

Frecientemente se ha suscitado una polémica entre transportadores y en su momento con algun brote de intolerancia. Preocupados por este fenómeno, nos dimos a la tarea de interrogar las partes, pero sólo un alto directivo de Trasancoop nos concedió una amplia entrevista, con la salvedad de que no mencionáramos su nombre; por parte de las directivas de Cootransel no obtuvimos declaración alguna, por ello en aras a un equilibrio informativo, omitimos la declaración de una de las partes y recurrimos a un muestreo aleatorio con los usuarios y conductores. Es una lástima que las contradicciones al interior de los empresarios del corregimiento no se puedan discutir en la perspectiva de la conciliación, o lo que sería mejor, la coordinación de esfuerzos para un mejor servicio a los usuarios. Qué le vamos a hacer, este es el país que nos ha tocado en suerte! (Nota de la redacción)



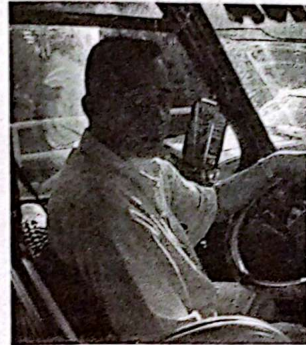
Julián Sánchez (Conductor de buseta)
Qué piensa del ingreso de las busetas a las veredas? Está bien, desde que el horario se cumpla funciona bien.
Ha tenido buena aceptación de la gente? Hasta el momento sí.



Luis Alberto Atehortúa. Conductor colectivo
Cómo has visto el impacto, positivo o negativo del servicio de busetas a las veredas? Ha sido bueno porque le presta un mejor servicio a la comunidad, la gente, usted sabe que la situación hoy en día está dura y tiene que economizar cualquier peso en transporte o en cualquier forma que sea. En lo negativo, los que manejamos

colectivo nos sentimos un poco más desplazados.

En su caso, ha visto una reducción de pasajeros? Si notablemente, en un 20% más o menos.



Aníbal Salazar (Conductor buseta) Usted qué piensa de la entrada de las busetas a las veredas? Las veredas necesitan ese servicio. Su balance en ese sentido? A mí me parece, negativo, porque es más el desgaste del vehículo que lo que ha habido de ingresos.
Tiene alguna otra inquietud? Lo que pasa es que está mal coordinada la entrada a las veredas, por ejemplo, deberían de poner más bien micros que saquen el personal de las veredas hasta acá a la parte central de Santa Elena y continuar con estas busetas lo mismo hacia Medellín.



Juvenal Loaiza (usuario)
Usted en dónde vive? En Media Luna
Usted qué piensa del servicio de transporte en Santa Elena. ? Es muy bueno
Cuál servicio utiliza Usted?
La buseta de Santa Elena



Victor A. Jurado
Cómo le parece en estos momentos el transporte en Santa Elena?

Me parece que hay muy buen servicio. Cómo ve la inclusión de las busetas a las veredas? Me parece todo muy bien, muy positivo, sobre todo por lo económico que le sale a uno. Negativo nada.

Algunos conductores de colectivos han visto reducir el número de pasajeros hacia las veredas? Se ha mermado, pero de todas maneras lo que conviene es lo mas favorable que sale el pasaje.



Reynaldo Molina - conductor colectivo (conocido mundialmente como: Rumbo)

Cómo le parece la situación actual del transporte en Santa Elena? Para nosotros ha desmejorado porque la gente ha ido cambiando ya el transporte de los colectivos a las busetas.

Y qué piensa de la entrada de las busetas a las veredas? Pues que no es justo porque hasta donde yo tenía entendido la ruta de ellos era únicamente Medellín - Santa Elena, o sea la vía principal nada mas.



Enrique Orozco (usuario)
Usted qué opina del transporte en Santa Elena?

Opino que el transporte es muy bueno porque tenemos las busetas que nos traen de Medellín a acá, también los colectivos porque es un transporte muy rápido, muy eficiente, que uno a veces viene a mercar acá, a veces la buseta no está y a veces uno no puede esperar una hora, el colectivo lo lleva a uno donde quiera transportarse en ese momento.



Luz Mary Rojas
Cuéntenos, cómo ha visto Usted el servicio de transporte en Santa Elena? Ha mejorado mucho, al menos ya están entrando las busetas cada hora y es mucha ayuda para uno.

Qué piensa por ejemplo de los colectivos? Hay cosas buenas pero también hay cosas malas, los colectivos ya los hicimos a un lado, ya estamos esperando aquí la buseta que va para Mazo. En cuanto a los colectivos me parece que si se están perjudicando ellos.



John Gallón (Conductor colectivo)
Cómo has visto el impacto, positivo o negativo del servicio de busetas a las veredas?

Haber, positivo porque eso le ayuda a mucha gente en cuanto a la situación económica que viven algunos, pues está difícil. Los que manejan los carros colectivos, de pronto si es un impacto negativo porque eso es rebajarle un poco el sustento económico con el que sostienen sus familias.

En el caso de ustedes que son de la misma cooperativa de las busetas, ustedes siguen afiliados a Trasancoop?

Nosotros trabajamos ahí con parte de ellos, como colaboración de ellos, de pronto todavía hay partes donde no entran las busetas, entonces son necesarios los colectivos.

Escriba sus comentarios y Sugerencias al Buzón # 15

Biblioteca Central

Periódico

Viviendo Santa Elena

La Veeduría Ciudadana en Santa Elena:

Una historia en construcción acerca de la Participación Ciudadana

Igualmente hemos construido historia en cada acción que hemos emprendido a lo largo de siete meses de conformación, en donde el qué hacer del grupo ha sido enriquecido con los saberes individuales, aportados de manera activa y con un propósito común: el interés general de los habitantes del Corregimiento de Santa Elena.

Nuestra labor se encuentra guiada por una misión definida conjuntamente, así:

MISIÓN: Liderar la fiscalización del buen uso y eficiencia de los recursos asignados en proyectos y obras, propendiendo por el beneficio común, empleando criterios serios de participación ciudadana.

Tres son los proyectos y obras que la Veeduría Ciudadana se encuentra trabajando:

1. Deslizamiento activo de ladera en el sector del Km 10+700 m
2. Parque Regional Arví
3. Miradores

Estos temas deben ser motivo de atención por parte de todos los habitantes de Santa Elena, deben ser analizados y debatidos ampliamente en espacios que se propicien desde las diferentes fuerzas vivas del Corregimiento, para que conjuntamente se participe en el proceso de toma de decisiones que nos permitan el acceso a condiciones dignas de vida.

Invitamos a todos quienes deseen informarse, opinar, sugerir, hacer parte, es decir, a participar para que tomen contacto con la VEEDURÍA CIUDADANA SANTA ELENA - ORIENTE CERCANO.

PARA RECORDAR

Cuándo nos reunimos?: Todos los miércoles a las 4:00 p.m.

En dónde nos reunimos?: En la biblioteca del Corregimiento

Cómo nos pueden contactar o enviar mensajes?: La veeduría cuenta con:

Email: veeduriaactao@hotmail.com

Casillero: Casillero del correo No.02 en la biblioteca del Corregimiento

Importante: Si se comunican con la veeduría, por favor dejar sus nombres completos y teléfono o direcciones en donde podamos ubicarlos para estarles informando de nuestra labor.

Miembros activos de la veeduría: Ricardo González (Matasanos), John Villegas (El



Jorge quiceno (El Llano), Rodrigo Hernandez (Piedra Gorda)
Mercedes Villada (El Llano), Ricardo Gonzales (Piedras Blancas)
Socorro Rendón (Media Luna), Ligia Ríos (El Llano)
Lucelly García (Media Luna)

Recreo), Beatriz Marin (Parte central), Mercedes Villada (El Llano), Lucelly García (Media Luna), Rodrigo Hernández (Piedra Gorda), Beatriz Alvarez (El Placer), Dora Cuartas (Media Luna), Martha Gallego (Santa Elena), Ligia Ríos (El Llano), Edicson Ramírez (El Plan), Jorge Quiceno (El Llano).

Los Vásquez un caserío muy especial

Los Vásquez, un reducto de tradición campesina, donde se conservan casi intactas las costumbres, hasta el punto que a nadie debe de sorprender que lo reciban con el fogón prendido por si viene visita, es quizás, junto al caserío "Tambores", uno de los poblados más antiguos de nuestro corregimiento. Incluimos esta nota, ahora que están inaugurando su acueducto, es además un homenaje a una comunidad muy singular, hospitalaria y trabajadora, tan unidos que casi todos son primos. *Nota de la redacción.*

Por: Jorge Iván Hernández A.

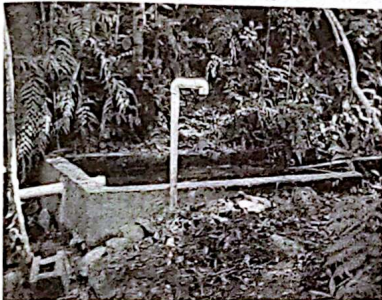


Los Vásquez de la vereda Mazo en Santa Elena, lo conforman 32 familias. Casa principal habitada por María Auxilio Vásquez y su señor esposo Alfonso Parra con 9 hijos.

Primeros descendientes: Benjamín Vásquez y Carolina Ramírez (la persona que inventó las coronas de paja, con esto sostuvo sus 9 hijos quedando en el camino necesidades como el estudio). A los primeros pobladores sólo les interesaba el trabajo sin importarles el camino que tenían que atravesar por la cuesta (Loma de Encizol). Sus hijos: Jaime, Ester Solina, María Olivía, María Ángela, Angel María, Fernando Antonio, Luis Efrén, Tulio Benjamín, María Ema, María Auxilio.

Características de Los Vásquez: Amor al trabajo, personas solidarias, sencillos, a todo le buscan chiste, no son dados a la parranda.

Acueducto Los Vásquez



Antecedentes: En 1996 vimos la necesidad de un acueducto para el Sector Los Vásquez, pero cuando alguien hace las cosas para pensarlas y no las piensa para hacerlas, está llamado a fracasar. Fue así como empezó esta película, alguien de Desarrollo Comunitario me dijo que le firmara una carta para mandarme materiales para dicha construcción, yo le dije que había que pedir permiso en Corantioquia para la merced de aguas y en EPM dueño de los terrenos. Esa persona me dijo que eso no se necesitaba que porque esto era para la comunidad; le insistí dándole a conocer ese problema hasta que me resolvió y mandé la carta, lo que me parecía raro era porque en una persona tan profesional, se veían tantas fallas. Cuando mandé la carta fui donde ella para suspender esos materiales pero me dijo que no me preocupara, que me ayudaba a sacar los permisos.

Luego llegaron los materiales, primero llegó el cemento y le dije que ya habíamos empezado al revés sin permisos. Fui a Corantioquia y empecé los trámites para dicha obra. Todo iba muy bien

hasta que me pidieron los planos del acueducto, fui donde esa persona a Desarrollo Comunitario y me dijo que no me preocupara que en 8 días estaban listos. Volví al os 22 días tratando de dar un compás de espera y no estaban listos, que volviera dentro de 8 días;



regresé a los 15 días y aun no estaban listos. Le pregunté que si repartía ese cemento a la comunidad porque ya se e s t a b a perdiendo y me respondió que eso era un delito y dos años después me dijo que los planos que

habían hecho no servían. Consulté con un ingeniero particular y nos hizo los planos en \$600.000 que recogió la comunidad. Estos planos fueron aprobados por Corantioquia y nos entregaron los permisos pero quedaba faltando el de E.P.M para la cesión de los terrenos, pero no encontramos mucho interés por parte de ellos. Un concejal del Municipio nos ayudó con E.P.M para el comodato de los terrenos, pero ya en el municipio se habían acabado los recursos para iniciar la construcción. Fue necesario esperar cambio de administración municipal y el año pasado nos aprobaron la construcción del acueducto. En estos momentos estamos esperando que el contratista de la obra corrija algunos problemas y que la interventoría por parte del Municipio apruebe la obra para su puesta en funcionamiento. Esperamos darle fin a este proyecto para empezar a tocar puertas de nuevo en diferentes entidades para bien de la comunidad. Como aspiraciones tenemos la legalización de la JAC que ocuparía el siguiente territorio: Tanque de acueducto Los Vásquez en travesía al Morro de Juan Gómez en dirección a la finca La Cabaña, línea directa hasta La Marranera, derecho hasta la torre de control de incendios de E.P.M, por toda la carretera hasta llegar a la casa de Las Brujas de la Universidad Nacional donde hace un esquite por todo el camino de La Concha a cruzar



Panorámica de los Vásquez desde la torre de control de incendios

la quebrada de Avila en dirección a la finca de Fernando Antonio Vásquez, línea recta al jugadero directo por la casa de Alfonso Parra en dirección al acueducto. Esto nos daría más confianza para darle inicio a proyectos como un paso vehicular que tanto lo necesitamos, capacitar la comunidad pensando en las gentes del mañana.

Cercados por E.P.M

Los Vásquez, estamos rodeados, ahora con un cerco de alambre por Empresas Públicas de Medellín, por aquí casi todo es propiedad de E.P.M y ellos hacen las cosas a su modo de ser. E.P.M nos prometió que se iba a hacer una reforestación con puro árbol

nativo, entonces toda la comunidad quedamos a la espera, pero de la noche a la mañana aparecieron con puro pino, entonces la gente no estuvo de acuerdo con eso. Antes habían especies nativas como mortiños, sietecueros, carboneros, carates y todos fueron talados para sembrar puro pino, entonces por eso fue que la comunidad se ofuscó con la siembra de pino en los alrededores del caserío. Sería importante que E.P.M trate de eliminar el cerco que nos rodea y volver a la idea inicial de sembrar especies nativas, y de pronto que traten a la comunidad de Los Vásquez con un poquito más de respeto.



Algunos miembros de la junta del acueducto

De izquierda a derecha: Jorge Iván Hernández, Jorge Eliécer Vásquez Zapata, Juan Carlos Hernández Vásquez, Juan María Vásquez Alzate, Blanca Nubia Parra Vásquez, Blanca Olivia Alzate Parra, Gloria Cecilia Hernández, Claudia Patricia Vanegas Vásquez.

Medellín tiene el color de la vida



Medellín es la vida, por ella vivo.
Es la sonrisa de los niños, por ella canto.
Medellín es el calor de un hogar.
Es el trabajo que buscamos, la educación que todos esperamos.



ALCALDÍA DE MEDELLÍN
Secretaría de Cultura y Deportes

Por: Laura Vivas H.

Hola, nos volvemos a encontrar. Esta vez te tenemos edición especial, con muchas sorpresas, vive, sueña, ríe y sobretodo disfrúta, lee y aprende de la Página infantil



HAZLO TU MISMO



Hola, SantaElenano te enseñará a hacer un práctico xilófono.

MATERIALES:

- Botellas vacías o vasos
- Un cuchillo, un tenedor o una cuchara para hacer el mazo.

PROCEDIMIENTO:

Recoge varias botellas vacías del mismo tamaño y forma y vierte agua en ellas hasta diferentes alturas. A continuación, golpea suavemente cada botella con un cubierto cualquiera: el sonido será distinto según la cantidad de agua que contenga.

Después de una serie de pruebas con diferentes cantidades de agua, llegarás a obtener notas como las de un piano.

Juega con las palabras

Lee estas palabras de izquierda a derecha y de derecha a izquierda y verás que son iguales. se llaman **PALINDROMES**. Disfrútalas. son pura magia!

- Adán no cede con Eva, y Yavé no cede con nada
- Raja barómetro por temor a bajar
- Mál si le das la fe falsa del Islam
- Dábale arroz a la zorra el abad
- Allá, cada gorda drogada, calla
- La maja. Bartolo. trabaja mal
- Al amanecer asaré cena mala
- A sor Adela. Pepe le da rosa
- Eva usa vello. lo lleva suave
- Oído aparta o atrapa odio
- O sacáis ropa por si acas
- A Luci le pasa la película
- Otro poseso José soportó
- Roba la lona. no la labor
- Amo la pacífica paloma
- Edipo: la mamá lo pide
- Yo de lo mínimo le doy
- Oír a Darío.
- Isaac no ronca así
- ¡Oro! ... ¡Ya hay oro!
- A ti la sal y la salita
- A tu rival. la viruta.
- Abusón, acá no suba
- Ni nicotina ni tocinín
- A Colima va mi loca.
- Así Mario oír misa.
- Lavan esa base naval.

Sorpresa

Es un honor para nosotros tener a un personaje que nos acompañará a partir de este mes, te presentamos al sapito más alegre, simpático, Encantador, pero sobre todo al más orgulloso de su lugar natal Santa Elena. Con ustedes el único y sin igual **SANTAELENANO**.



Lo que le gusta hacer

Silletas, ayudar a sus padres, caminar en Santa Elena, escribir para la página infantil, ir a los talleres de

"Barrio Comparsa", montar en bicicleta, montar en colectivo, montar en buseta, viajar por todo el mundo, montar en patines, Ir al desfile de silleteros y otras veces participar, Estudiar mucho, estar con su familia y amigos, celebrar la navidad, tocar instrumentos como: flauta, saxofón, piano, guitarra y Cantar.

NOMBRE COMPLETO
Santaelenano Flores Risas
LUGAR NATAL
Santa Elena
FECHA DE NACIMIENTO
12 de agosto de 1995
EDAD: 7 Años
OCUPACIÓN
ESTUDIANTE Y SILLETERO
GRADO: Segundo de primaria

TUS ARTISTAS PREFERIDOS



ESCARCHA

Este grupo de jóvenes chicas colombianas se dió a conocer en un concurso para armar este grupo que se llamó "popstars", en el cual se presentaron 6.000 participantes para al final nada más quedar 5.

Para esto pasaron por difíciles pruebas y estuvieron 3 meses encerradas en un campo de entrenamiento con profesores y los jurados, siempre cada semana iban eliminando a 5, al final quedaron 10 y eliminaban una por una, hasta quedar 5 integrantes y formar al grupo Escarcha.

Recetas

Hola! soy Santaelenano y te voy a enseñar cómo preparar deliciosos platos, postres y bebidas. Sigue las instrucciones y recuerda pedirle ayuda a un adulto para cocinar.



PARA HACER UN DELICIOSO GRANIZADO DE CAFÉ:

- Para 5 o 6 personas:
- 2 cubetas enteras con hielos
- 5 cucharadas de leche en polvo
- 4 vasos de leche líquida
- azúcar a al gusto
- 4 cucharadas de café

PREPARACIÓN:
Mezcla en la licuadora el azúcar, la leche y leche en polvo y el café. Luego despacio licua los hielos que no queden ni en polvo ni en bloques muy

grandes. Luego sirve primero el hielo en los vasos y después la mezcla. Preferible si pones pitillos. Y lo mejor. disfruta

Granizado con frutas

Materiales:
Jugo de la fruta que quieras
2 cubetas de hielo enteras
PREPARACIÓN:
Basta sino que licúes el hielo de igual forma y le eches el jugo de la fruta que quieras.

Sirve de igual forma. Y disfruta.....

Imagina a Santaelenano (Concurso)



Hola de nuevo. soy yo Santaelenano y te invito para que envíes tus trabajos será muy divertido e interesante porque tenemos muchos temas para que mandes tus obras de arte. Participa en el concurso "pinta a santaelenano. dibújame y seguro que ganarás". en el próximo mes tu dibujo será publicado en la página infantil y ganarás ricos premios. 1er premio \$30.000 en música y materiales educativos. 2º premio \$20 música y materiales educativos. Si quieres participar entrega tu dibujo en las escuelas, allí les entregas tu dibujo a las profesoras o directoras y si no te queda fácil ve a la biblioteca central y la entregas en el **casillero 15**. Tu dibujo tiene que ser muy creativo y original. tienes plazo hasta el 7 de abril. Te esperamos!

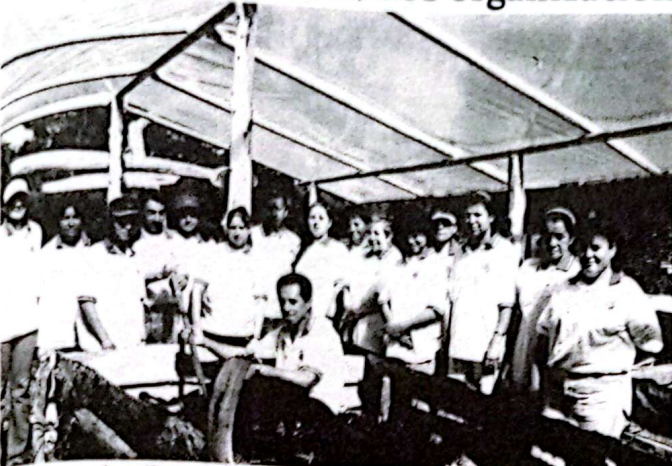
Pasatiempo: Sopa De Letras

- Ayuda a Santaelenano a encontrar las **PALABRAS**
- Santaelenano
 - Frutas
 - Página infantil
 - Escuela
 - Granizado
 - Sopade letras
 - Recetas
 - Laboratorio
 - Nuevas
 - Ideológico
 - Viviendo
 - Santa
 - Elena

| | | | | | | | | | | | |
|---|---|---|---|---|---|---|---|---|---|---|---|
| S | P | V | I | V | I | E | N | D | O | K | L |
| O | A | S | A | N | T | A | P | I | A | R | A |
| P | G | T | T | I | L | M | N | B | R | L | B |
| A | I | E | A | R | K | L | R | I | R | U | O |
| D | N | S | F | E | E | K | P | N | L | K | R |
| E | A | C | R | C | L | O | S | U | H | L | A |
| L | I | U | U | E | E | E | W | E | K | S | T |
| E | N | E | T | T | N | H | N | V | L | Q | O |
| T | F | L | A | A | A | T | A | A | P | Z | R |
| R | A | A | S | S | T | S | G | S | N | G | I |
| A | N | Y | A | D | E | R | K | T | J | O | O |
| S | T | G | R | A | N | I | Z | A | D | O | I |
| H | I | D | E | O | L | O | G | I | C | O | L |
| G | L | T | F | H | G | I | L | W | Z | X | M |



AMUR Y CASEMUR, dos organizaciones importantes en el corregimiento



Corporación Campo Sano Santa Elena Mujer Rural CASEMUR

En la foto de izquierda a derecha: Sandra Elisa Arango Maya, Gloria Lucía Atehortúa, Gloria Lucía Soto Grajales, Martín Emilio Correa, Elda María Zapata, Dora Elena Grajales, Rubén Alfonso Villa, Sory Hincapié, Luz Estela Soto, Marta Cecilia Gómez, Mercedes Villada, Beatriz Elena, Mariela Usuga Arias, Luz Patricia Zapata, Patricia Nieto y sentado en la cama de compostaje Juan Angel Soto Atehortúa.

Sandra Patricia Nieto Marín es la coordinadora y representante legal de Casemur, que significa Corporación Campo Sano Santa Elena Mujer Rural. Ella nos concedió unas palabras:

Hace cuanto se conformaron?

Hace año y medio estamos trabajando.

Cómo surgió Casemur?

Surgió a partir de unas capacitaciones que nos brindó Corantioquia sobre formación

de grupos y trabajo en equipo, también recibimos una capacitación de cinco meses con Desarrollo Comunitario. Luego vimos la necesidad de conformar un grupo de estos en Santa Elena.

Y el objetivo de la Corporación?

El objetivo de nuestra Corporación es procurar cuidar el medio ambiente. Nuestro eslogan es "No queremos medio ambiente lo queremos entero". Lo que nos interesa ahora es trabajar, porque uno de los objetivos nuestros es la generación de empleo para las personas cabeza de hogar que pertenecen al grupo. Otro de los objetivos del grupo es la integración rural, que no solamente sea Casemur mujer rural, sino también hombres y mujeres juntos.

Cuántas personas conforman Casemur?

En este momento tenemos 30 miembros, 23 de los cuales somos mujeres.

Que actividades vienen desarrollando?

Nos hemos concentrado en la limpieza de Santa Elena; en las veredas El Plan, El Llano, El Cerro, Perico y en la parte central, hemos hecho limpieza de cunetas y de vías. Montamos una planta de compostaje en el Liceo, tenemos varias camas listas y también estamos terminando el montaje de un

lombricultivo con la asesoría y apoyo de Corantioquia. Queremos convertir la planta de compostaje en un aula ambiental educativa y vender este servicio educativo a varias instituciones; vamos a sembrar muchas plantas nativas de Santa Elena y vamos a pintar en orillos las flores y a cada una le vamos a poner el nombre local, el nombre científico y la utilidad que tiene cada una, de tal manera que vamos generando un sentido de pertenencia frente a los mismos muchachos del liceo y en torno a la comunidad.

Cuánto abono orgánico aspiran producir con estos montajes?

En la primera producción aspiramos sacar unos 15 bultos para venderlos. Ya tenemos la primera producción de abono orgánico, cada uno de nosotros de encarga de vender 5 o 10 kilos. Tenemos pensado sacar siquiera unos 100 kilos al mes. Con los finqueros estamos promocionando la compra de este abono. El precio por kilo será más favorable que en Medellín.

Dónde consiguen el material orgánico?

Cada uno de los miembros de la Corporación recoge material de desechos de animales y de cocinas.

Con qué recursos financian las actividades que están realizando?

Inicialmente Corantioquia nos colaboró, ahora nosotros nos financiamos con los algos que realizamos cada 8 días.

II Asociación de Mujeres Rurales de Santa Elena: AMUR

Desde hace año y medio viene funcionando en Santa Elena la Asociación de Mujeres Rurales (AMUR), quienes están realizando una importante labor en torno al reciclaje de desechos sólidos y en el cuidado del medio ambiente. El grupo está conformado por 22 mujeres de diferentes veredas del corregimiento.

Entrevistamos a Marleny Ramírez, Mercedes Villada e Hilda Luz Ríos, quienes trabajan con AMUR en las veredas Mazo y El Llano con el programa de reciclaje.



Marleny Ramírez

Ustedes trabajan con qué grupo?: Con el grupo de AMUR que es la Asociación Municipal de Mujeres Rurales, se tiene un grupo en la vereda Mazo y estamos conformando otro grupo en la vereda El Llano.

Por qué se unieron?: Nos dieron un taller

sobre formación para presentar proyectos a Corantioquia y estudiamos todas las necesidades que tenía el corregimiento de Santa Elena y vimos que las basuras eran un problema muy grande, por lo que formulamos un proyecto sobre manejo integral de los residuos sólidos (MIR), se lo entregamos a Corantioquia y esta nos lo aprobó. Este proyecto consistía en construir un centro de acopio en Mazo, un lombricultivo, una compostera y un vivero de plantas medicinales y ornamentales.

De esas propuestas cuáles están realizando en estos momentos?

Estamos realizando lo del reciclaje y estamos volviendo a montar el lombricultivo en Mazo, porque a las lombrices se las comieron la

cayuras y las gallinas; acá en el Llano el lombricultivo ha tenido problemas con la babosa. También tenemos compostera en Mazo y en El Llano. Nosotras estamos pensando en trabajar en otras veredas y conformar grupos de reciclaje, por ahora ya tenemos varias personas contactadas en El Plan y en El Cerro.

A nivel del reciclaje cómo les ha ido y cómo lo realizan?:

Al principio hicimos un concurso en las escuelas, nos fue difícil conseguir transporte para llevar el material reciclado a los dos centros de acopio, el corregidor nos colaboró con volquetas y camiones del municipio. Hemos sacado hasta el momento 3 viajes desde Mazo y 1 desde El Llano para Medellín. Inicialmente íbamos a las casas a recoger los desechos y después implementamos un sistema puerta a puerta y sensibilizando a los vecinos, también hicimos unos volantes y unos letreros. Ahora acá en El Llano nos estamos proponiendo hacer una labor educativa, no tanto recoger y traer y vender, si no con los letreros, con los mensajes y con los acopios a lo largo de la carretera. El dinero que recibimos de la venta lo invertimos en esta labor.

El reciclaje si es buen negocio?: Si es rentable pero cuando hay transporte, sin transporte es bobada. Pues en un principio nos estábamos desanimando porque veíamos que eso no era negocio, para recordar una anécdota, llevamos un viaje de reciclaje a Medellín y nos dieron \$90.000 y tuvimos que pagar \$80.000 de transporte, entonces vimos que era necesario buscar otras alternativas, ahora hemos hecho contacto con una empresa llamada Tecnoambiental, que es una empresa nueva, y nos dijeron que nos compraban todo el material acá en los dos centros de acopio y entonces nos ahorramos el transporte.

Ustedes piensan que esta labor que

realizan es beneficiosa para la comunidad, han recibido respuesta de la gente?:

Es beneficiosa estéticamente pues el corregimiento se ve horrible con esas basuras por ahí tiradas, y también todas esas bolsas plásticas que es tan difícil descomponer es bueno recogerlas y por lo menos ya no están por ahí tiradas en ese proceso tan largo de años y años para descomponer, si es que se descomponen. Y el proceso de educar a la comunidad es muy difícil, eso para que separen las basuras, especialmente la comunidad flotante es la que más desorden hace, dejan esas bolsadas llenas de basura revueltas con sobrados, con cosas de la cocina, con latas, con de todo, entonces llegan los perros y las revuelcan y se forman unos basureros miedosos. La gente de acá no hace eso porque la gente de acá tiene la huerta, tiene los animales y ya tiene esa cultura de utilizar los desperdicios de la cocina.

Y la gente si está separando los residuos?

Si, pero le falta mucho, sobre todo a la gente que tiene fines de recreo, a la gente que llega y sale, porque la gente que vive permanentemente si está separando. La semana pasada tiraron una bolsa con basura en la carretera, en vez de colocarla en los cajones que hemos construido, entonces eso se volvió un basurero y tuvimos que ir a recogerlo. No hay sentido de pertenencia de la gente que sólo viene los fines de semana.

En la vereda Mazo en un principio íbamos y recogíamos los desechos en las casas, los buscábamos también donde la gente los botaba, pero después sensibilizamos la gente con talleres y ya nos separan desde la fuente, ya nos llaman y nos dicen, vea acá tenemos material reciclable como botellas, cartón, plástico, entonces lo llevamos al centro de acopio y ahí lo separamos.



Mercedes Villada e Hilda Luz Ríos

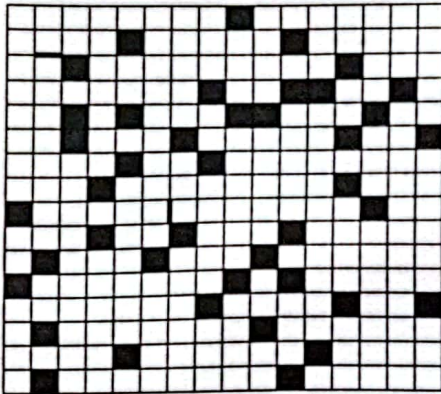
Que tipo de apoyo económico están recibiendo de instituciones para realizar esta labor de reciclaje? Corantioquia nos aprobó inicialmente 8 millones para construir el centro de acopio en Mazo, el concurso a la mejor escuela en reciclaje dimos un premio de \$250.000 que los recogimos entre nosotras a través de una rifa, ese premio se lo ganó la escuela de Barro Blanco que recogió varias toneladas de desechos.

Lo que estamos realizando en El Llano es a través de lo que recibimos por la venta de una volquetada de material reciclado, lo hemos invertido en pintura, en el transporte y en mano de obra para la construcción de los sitios de acopio. También hemos recibido colaboración del corregidor con el transporte. Corantioquia nos ha colaborado mucho con los talleres y capacitaciones. Bienestar Social también nos ha dado talleres sobre formación de líderes y formación de grupos.

El grupo Manos Ecológicas de la vereda Mazo, aparte del reciclaje hemos trabajado en contratos con Corantioquia con los cuales nos hemos venido sosteniendo.

Cuál es el apoyo que han recibido de la Asociación Municipal de Mujeres Rurales?

Todo, con ellas fue que empezamos, a ellas les nació la idea de hacer el proyecto MIR (Manejo Integral de Residuos Sólidos), a través de la Asociación fue que recibimos una serie de capacitaciones con Corantioquia y el Politécnico Marco Fidel Suárez.



Horizontales

- 1- El Flamante Campeón del Fútbol Colombiano (y este año también) / Lo que fueron Otoniel Atehortúa (El Barro) y Jesús Emilio Amariles (San Ignacio).
- 2- Sirven para volar / El Amigo inseparable de Benitín / En este mes del año, especialmente, la platica no alcanza para nada (realmente es en todos!!).
- 3- Nombre de letra (Inv) / Lo son Pavarotti, Carreras y Domingo / Nada bien.
- 4- Lo que es el comprobante para la contabilidad / Regala / Interjección usada por el profesor Jirafales.
- 5- Lo son Maturana, «Bolílo» y Luna (Inv) / Arte Gringo / Unidad Central de Potencia de los microcomputadores / No la pronuncian bien las personas que tienen frenillo.
- 6- Isla Francesa / Es el poderoso ... / Hermoso nombre de mujer / Dativo o acusativo del pronombre personal de primera persona.
- 7- Resultado de multiplicar el Lado por el Lado / Interjección que anima / Especie de aeronave.
- 8- Monja / Allé, Topé / En egipto este dios se llamaba Ra (Inv).
- 9- Yves, Famoso Diseñador francés de ropa de marca / Interjección Valluna.
- 10- Coloca / PP. MM. / Sociedad de Agricultores de Antioquia / Definitivamente, los colombianos todavía no sabemos ejercer de buena manera este derecho constitucional.
- 11- Este excelente futbolista nos hizo vibrar a los hinchas del DIM, el pasado 22 de Diciembre del 2002 (Inv) / Orinar para el Venezolano, es Hacer ...Así llamamos en Colombia dizque al buen bebedor de licor.
- 12- Aprecias, Quieres / Apellido de Don Javier; el rey del Bolero Ranchero.
- 13- Son indispensables en las frías tierras de Rusia / Levante / Saludo Indio.
- 14- Nombre de Atleta Santelenita, de apellido Atehortúa / Apellido del Doctor Francisco; gerente de Cultivos Miramonte (marinilla) y que cada año nos regala flores para engalanar las silleas del desfile de silleteros.
- 15- De Lucia, Magistra y famoso intérprete español de la Guitarra / Materia que nos enseña la moral y la buenas costumbres (Pi) / Tipo de Vehículo.
- 16- La prestan los profesionales del derecho / Apellido de Héctor Ramón «El Rambón», Goleador con el PODEROSO en la década de los Ochentas.

Verticales

- 1- Así llamábamos anteriormente a nuestras profesoras / 3,1416.... / Este instrumento de cuerdas hace que la música llanera se escuche celestial.
- 2- El mismo «MILANCITO» como lo llaman Fabio León Naranjo y «Bolílo» Gómez / Las dos primeras.
- 3- Otorga / Haré que encierren el área (Inv).
- 4- Oculte / Así llamaban nuestros negros a sus dueños, en la época de la esclavitud.
- 5- Terminación Verbal / Lo que es la guerrilla de nuestro hermoso país.
- 6- Así se debe aplicar una vacuna líquida o una anestesia / Licor preferido por don Fidel Castro (Pi).
- 7- Allí, en este equipo italiano, milita el gran jugador rionegrero Iván Ramiro Córdova / Gremio de Locutores Colombianos / Suavecito.
- 8- Novata / Implemento de Dibujo / Un remanso en medio del desierto / Carcajea (Inv).
- 9- Y, para los gringos / Baños de vapor (Inv) / El cantante barranquillero, Padre del «Checo» Acosta.
- 10- Sirve para enarbolar el pabellón / Prefijo griego que significa cuatro / El Antiguo CD (Inv) / Borrachitos desconocidos.

- 11- Clausuré / Cosa, incompleta.
- 12- Dativo del pronombre personal de tercera persona / Fábrica de Botellas para gaseosas.
- 13- Preposición de lugar / Pronombre personal de segunda persona / Apellido de una de las «rechismosas» de RCN / ¡¡pilas!!!.
- 14- Argumento / Cien veces diez / Estos fueron reemplazados por las tejedoras.
- 15- Piedra sagrada para sacrificios / Lo que hacen las cámaras de comercio a principios de año, con el registro mercantil.
- 16- Lote en la ciudad / Casa de Osos y Osas / Interjección utilizada por el malogrado cantante Guillermo Buitrage en todas sus deliciosas canciones.

* Maestro Universitario, natural de la vereda El Cerro

Novedad Informática

Ojoll "Esposa01" nuevo sistema Operativo

Hace medio año cambié de la versión Novia 7.0 a Esposa 1.0 y he observado que el programa inició un proceso inesperado de subrutina llamado Hijo, que me ocupó mucho espacio y recursos importantes y muchísimo disco duro. En el folleto explicativo del programa no viene mención alguna a este fenómeno. Por otra parte, Esposa 1.0 se autoinstala como residente en todos los demás programas y, durante el inicio de cualquier otra aplicación, se lanza monitoreando todas las actividades del sistema. Aplicaciones como Cerveza con Amigos 10.3, Noche de Copas 2.5, y Fútbol Domingero 5.0 ya no funcionan, y el sistema se cuelga cada vez que intento cargarlos. De vez en cuando, se lanza un programa oculto (¿virus?) denominado Suegra 1.0 que parece residente en memoria y que consigue colgar el sistema o que Esposa 1.0 se comporte de manera totalmente impredecible, por ejemplo, dejando de atender a cualquier comando que introduzco. No he logrado desinstalar este residente. Aparentemente, no puedo lograr mantener a Esposa 1.0 en minimizado al correr alguna de mis aplicaciones favoritas. Estoy pensando en poder volver al programa anterior Novia 7.0, pero no me funciona el Desinstalar.

RESPUESTA SOPORTE TECNICO:

Estimado Usuario: Este es un motivo de queja muy común entre los usuarios, pero se debe en la mayoría de los casos a un error básico de concepto: Mucha gente pasa de cualquier versión de Novia X.0 a Esposa 1.0 con la idea de que Esposa 1.0 es sólo un programa de «Entretimiento y utilidades». Sin embargo, Esposa 1.0 es un SISTEMA OPERATIVO completo y su creador lo diseñó para controlar todo el sistema. Es muy poco probable que pueda Ud. desinstalar a Esposa 1.0 y regresar a cualquier versión de Novia X.0. Hay archivos operativos ocultos en su sistema que harían que Novia X.0 emulara Esposa 1.0, así que no se ganaría nada. Es imposible desinstalar, eliminar o purgar los archivos una vez instalados. No puede volver a Novia X.0 porque Esposa 1.0 no está programado para eso. Lo mismo pasa con Suegra 1.0 que es una aplicación oculta que se auto instala en el sistema mientras Esposa 1.0 funciona. Hay quienes han intentado el formateo total del sistema para luego instalar nuevos programas. Lea en el manual el apartado Precauciones, los capítulos Pago de alimentos y pensiones; Mantenimiento de hijos. Por otro lado, si cambia a Novia 8.0 no intente pasar luego a Esposa 2.0, ya que los problemas en este sistema operativo no son idénticos, sino peores, que los de Esposa 1.0. Aunque existe una versión Esposa 3.0 e incluso 4.0, son programas reservados a especialistas, de altísimo costo y no son aconsejables para el usuario normal. Si todos fallan, es preferible optar por sistemas basados en plataformas completamente diferentes como Celibato 1.0 o Maricón 5.3; pero yo le recomiendo que mantenga a Esposa 1.0 y maneje la situación lo mejor posible. Personalmente, tengo también instalado a Esposa 1.0 y le sugiero que estudie toda la sección del manual sobre Fallos Generales de Sociedad FGS's. Evite el uso excesivo de la tecla ESC o SUPR, porque luego deberá aplicar el comando PEDIR PERDON.exe/flores para que el programa vuelva a funcionar normalmente. El sistema funcionará bien mientras usted cargue con TODASLASCULPAS.exe por los FGS's. Esposa 1.0 es un programa muy interesante, pero con un alto costo de mantenimiento. Considere la posibilidad de instalar algún software adicional. ➔



No importa lo que tenga que hacer, procure no estorbar cuando estén trapiando

Apuntes sobre El Matrimonio

1. Acto religioso mediante el cual crean un Cristo más y una virgen menos.
2. Un intercambio de malos humores durante el día y malos olores durante la noche.
3. Única sentencia a cadena perpetua que se cancela por mal comportamiento.
4. Situación en la que ninguna mujer obtiene lo que esperaba, y ningún hombre espera lo que obtiene.
5. Matemáticamente: suma de afecto, resta de libertades, multiplicación de responsabilidades, y división de bienes.
6. Dicese de la principal causa de divorcio.
7. Proceso químico por medio del cual una media naranja se convierte en un medio limón.
8. Forma más rápida de ponerse gordo.
9. La única guerra, en la que se duerme con el enemigo.

ANTES/DESPUÉS

Antes : dos por noche . Después : dos por mes.
 Antes : ¡Me dejas sin aliento! Después : ¡Me estas ahogando!
 Antes : !!No pares! . Después : !!No empieces !!
 Antes : Estar a tu lado... Después : Hazte a un lado!
 Antes : Me gustan las mujeres llenitas. Después : ¡Nunca me gustaron las gordas!
 Antes : Me pregunto que haría sin él
 Después : Me pregunto que hago con él
 Antes : Erótica . Después : Neurótica
 Antes : Parece que estamos juntos desde siempre
 Después ! : Siempre estamos juntos!
 Antes : Ella adora como controló las situaciones
 Después : Ella dice que soy un manipulador ego maníaco
 Antes : Anoche lo hicimos en el sofá
 Después : Anoche dormí en el sofá

TRES REFLEXIONES :

1. Sirve para resolver problemas que nunca hubieras tenido si hubieras seguido soltero.
2. Si no fuera por el matrimonio, muchos maridos no tendrían nada en común con sus esposas.
3. El hombre soltero es un animal incompleto. El hombre casado es un completo animal.
 ¡ Si en los próximos 60 minutos se los envías a un soltero, podrías salvar una vida!

Bienvenido a "Sexo Telefónico" solo a 20€ el segundo.

Para hablar con Maria pulse:
 8393485748392242342
 5634573459235623934
 8530452340593863195
 8345946748093845672
 3096587345934867043
 986387.

Para hablar con Sonia pulse: 2342
 7092348572306589326
 7209856374069823750...



Le recomiendo Flores 5.0, Joyitas 2.3 y, en último caso, Viaje de Vacaciones 3.2; puede usar Simiamor 8.0 o Loquetúdigas 14.7. Jamás instale Secretariaconminifalda 3.3, Amiguita1.1 o Amigotes 4.6. Estos programas no funcionan en el ambiente Esposa 1.0 y probablemente causen daños irreversibles al Sistema Operativo... Mucha suerte. Att. Servicio Técnico.

Clasificados



Viviendo Santa Elena 24

Se aproxima el IV Encuentro Nacional de Arte ANDE COLOMBIA 10 AÑOS

Eventos talleres y programación académica preparatoria

Para este año la Asociación Nacional de Directores Escénicos ha comenzado desde el mes de Febrero, el diseño de estrategias de acercamiento a la comunidad de Santa Elena, con el fin de diseñar conjuntamente el IV Encuentro Nacional de Artes, a realizarse del 30 de Mayo al 7 de Junio de 2003. El certamen se vislumbra como un pilar para el desarrollo de la cultura del corregimiento.

Se tienen dos grandes frentes de acción, previos al IV Encuentro, a saber:

1. El Taller "Fortalecimiento a las instituciones educativas para las expresiones artísticas": Está orientado a fortalecer la gestión de las semanas culturales que anualmente organizan las entidades educativas de Santa Elena. Va dirigido a docentes y líderes de la comunidad.

2. Taller de Dirección Escénica: Se realizará entre el 21 y el 23 de Febrero. Va dirigido a docentes y personas idóneas de la comunidad.

El objetivo es que cada entidad educativa conforme un grupo de teatro, asesorado por Ande Colombi su primer ejercicio (montaje de un mito o



nuestros proyectos obteniendo financiación por partes de las instituciones pertinentes.

Programación preparatoria

* **Expresión corporal, voz y actuación Escuelas y liceo Santa Elena.** Marzo 3-14. Hora: 8-11 a.m. Dirigido a Estudiantes de los establecimientos educativos

* **Legislación cultural.** Mayo 15. Hora: 8 a 12 m. Dirigido al sector cultural

* **Fortalecimiento a las instituciones educativas para las expresiones artísticas.** Marzo 7 a Mayo 5. Hora: 10 a.m. - 1 p.m. Dirigido a Docentes y Líderes de la comunidad.

* **Dirección Escénica.** Febrero 21, 22, 23. Hora 8 a.m. - 3 p.m. Dirigido a Líderes culturales de Santa Elena

* **Día Internacional del Teatro (ritual de fuego).** Marzo 30 4 - 6 p.m. Público en general sede Barrio Comparsa.

Mayores Informes
Teléfono 5381537
Ande Colombia

leyenda local), por a. Esta fase concluye con la muestra de teatro y mito, que será realizada durante el IV Encuentro Nacional de Artes.

También organizamos otros talleres que nos permitan dinamizar los procesos educativos de nuestra región. Esta dinámica es un trabajo en equipo de Barrio Comparsa, Viviendo Santa Elena y Ande Colombia.

Vale resaltar que el equipo de trabajo del IV Encuentro está conformado en un alto porcentaje por personas de la comunidad. También que en ausencia de recursos económicos, hemos conseguido autogestar este proceso inicial, previo al encuentro, mientras

Barrio Comparsa



"Cantándole a la Vida, al Amor, a la Risa y a la Fantasía"
Lúdica Creativa para una Cultura Ciudadana y la Salud Pública
INFORMES al Tel. 538 24 78

Cronograma de Actividades



Lunes

De 9:00 a.m. a 12:00 m.
Evaluación y Planeación y **organización de los eventos y talleres de la semana**

Viernes

* **Taller de Sensibilización, Rituales de relajación y expresión corporal para la salud.** Adultos - Tercera Edad



Martes

Mesa de trabajo por áreas

- * Gestión y administración
- * formación y sistematización
- * Comunicación y promoción de la salud.
- * Lúdica y expresión Creativa
- * Deporte y Medio Ambiente

Miércoles

* **Gestión e intercambio Institucional**

objetivo la Sede Barrio Comparsa

Jueves

De 2:00 p.m. a 6:00 p.m.:
* **Mesa de trabajo Teatro Callejero - Ritual, Comparsa, Juego público...**

Sábado

* **Horario mañana - Grupo Ecológico Barrio Comparsa**
Horario tarde - Ensayo Montaje "La Danza del Tambor"

Domingo

De 2:00 p.m. a 6:00 p.m.:

* **Tardes Culturales a la comunidad -**

Eventos, Conciertos, Talleres Lúdicos y Espectáculos.



"Campamentos lúdicos y creativos"

Almacén Agropecuario
Coopasana
Todo para el Campo
Tel: 538 24 88

Mercados Selenita
El punto de encuentro
Tel: 538 10 62

COOPASANA
Nuestra Cooperativa
Tel: 538.17.46

Variado surtido de:
Viveres
Licores
Riegos Vigor
Cal Agrícola
Tel: 566-97-87
Servicio de Peluquería

Tienda JUANCHO POLO

Materiales La Glorleta
Los Campuzanos
Materiales de construcción, p.v.c, cemento, ferreteria. Alquiler de retro y volquetas.
Tel: 536 15 47

Fonda: "Amor y Amistad"
"Formate el vino que voy a cerrar"
A 300 metros de 3 Puertas Todo, en mecatos, vinos y licores. P. Gorda (Vayan cuando esté Alba)

Depósito de materiales y ferreteria
SANTA ELENA
Carretera a Santa Elena, km. 17
Teléfono: 538 0419

COMERCIALIZADORA DE CHAMPIÑONES S.A.
Pregunte por las propiedades de nuestra Champiñaza como abono orgánico
Tel: 538 04 30

Supermercado **«Mercandú»**
Variedad de productos a precios bajos

FRESAS CON CREMA
Disfrútelas con su familia
Plazoleta Central Santa Elena

CHARCUTERIA Y CIGARRERIA
FLORES DE MI TIERRA
Precios Oficiales - Teléfono 538-08-82

Mirador Cerro Verdes
Tel: 5380084
Donde los verdes y azules se apoderan de tu tranquilidad. Disfruta de la mejor comida a 2738 m de altura s.n.m.

SOLIS
Caballos
Domador, Herrero, Primeros auxilios, reproducción
Alquilamos para sus cabalgatas
Orlando Mazo
Teléfono: 538.11.33
Beeper 262244. Cod 53753

Juan C. Franco Henao
ODONTÓLOGO
Exámen gratuito. Operatoria, Endodoncia, Exodoncia, Prótesis fijas y removibles. Coronas en porcelana, Ortopedia y aparatología, Cirugías.
Informes: 538.20.98

Ocupenos y comprébe que somos los mejores!
Tel 538-03-71

SEDES ORIENTE COMFENALCO ANTIOQUIA



Comfenalco
ANTIOQUIA
UN MUNDO
DE PRIVILEGIOS

Cada Vez Más Cerca

Cuando hablamos del oriente antioqueño necesariamente nos referimos a una región que gracias a su permanente y activa dinámica logró integrarse a la gran urbe de Medellín. Este importante vínculo que se establece entre la zona y la ciudad, facilita el desarrollo de los programas que COMFENALCO presta a toda la comunidad.

Los servicios educativos, de salud, recreación, turismo, vivienda, crédito social y llagan a los afiliados y no afiliados de la región a través de la Unidad de Servicios COMFENALCO Oriente, El Club La Macarena, ambos con sede en el Municipio de Rionegro, y el Parque Ecológico Piedras Blancas en Santa Elena. Con el desarrollo de los programas se pretende mejorar las condiciones de vida de la población y contribuir aun más al progreso de esta importante región del departamento.

Nosotros le indicamos como ubicar nuestras sedes del Oriente y empezar a disfrutar el mundo de privilegios que le ofrece COMFENALCO, la única Caja de Compensación de Colombia con todos sus servicios certificados por el Icontec.

El Arbol del Mes

Nombre científico:
Eschweilera antioquiensis
Familia: LECYTHIDACEAE

En este número queremos resaltar el *olla de mono*, también llamado

por los habitantes de Santa Elena y Guarne como *algarrumbia* y *huyama mono*. La familia Lecythidaceae es importante en las zonas bajas tropicales de Colombia, no solamente por la calidad de sus maderas sino también por la exuberancia de sus frutos leñosos y grandes, generalmente llamados olla de mono, porque muchas especies de monos apetecen sus semillas. La única especie de esta familia que se encuentra en la zona alto andina del departamento de Antioquia es el *Eschweilera antioquiensis*. En Santa Elena es una especie relativamente común en el interior de robledales y bosques secundarios.

Distribución y hábitat: Esta especie se encuentra en la Cordillera Occidental en los departamentos de Antioquia y Chocó y en la Cordillera Central en el departamento de Antioquia, entre 1.900 y 2.600 m s.n.m.

Descripción botánica: El olla de mono es un árbol grande que puede alcanzar unos 15 a 20 m de altura. Posee una copa amplia y redondeada y corteza que al arrancarla da guasca (tiras largas). Posee hojas simples, alternas, disticas (en un solo plano) de color verde oscuro por el haz y verde pálido por el envés (las hojas nuevas son de color granate); el peciolo es acanalado en la parte superior (característico de la familia). Las hojas son grandes hasta de 24 cm de longitud y 12 cm de ancho, con borde entero. Tiene flores grandes y vistosas de color morado - rosado con 6 pétalos libres de color lila y gran cantidad de estambres unidos y vistosos. El fruto es un pixido leñoso en forma de campana hasta de 12 cm de largo que hace deshiscencia (se abre) cuando está maduro a través de un opérculo (especie de tapa) apical, de color café y con 2 - 4 semillas grandes angulosas en su interior.

Fruto



Usos: La madera del olla de mono se utiliza para fabricar estaciones y para las construcciones locales. Las semillas son perseguidas por la fauna silvestre, especialmente ardillas y otros roedores que posiblemente existan aun en el interior de robledales bien conservados.

Fuente: Entrevistas con moradores de Santa Elena y Guarne - Información recolectada en campo - Corantioquia: Árboles y arbustos del Parque Regional Arví - Plan Maestro Parque Regional Arví.



OLLA DE MONO

Por: Claudia Helena Hoyos E.
Ingeniera Forestal

Fotografías: Regina Sepúlveda y Marta Llano

Flor

