

Viviendo Santa Elena

E-MAIL: SIETECUEROS @ EPM.NET.CO

\$ 500

MAYO, 1999

NO. 2

ORGANO DE EXPRESIÓN DE LOS HABITANTES DE SANTA ELENA

LA CARRETERA

¡Santa Elena se derrumba y todos tan tranquilos!

PERALOMA, NARIÑO. El riesgo de conductor de dos toneladas de carga en la vía que conecta Santa Bárbara y Santa Elena, se ha convertido en un problema de los habitantes de esta zona.

El problema es que la vía que conecta Santa Bárbara y Santa Elena, se ha convertido en un problema de los habitantes de esta zona. El riesgo de conductor de dos toneladas de carga en la vía que conecta Santa Bárbara y Santa Elena, se ha convertido en un problema de los habitantes de esta zona.

DOS SANTAS FATALES

Agosto último, en la Santa Bárbara se le cayó la Santa Elena. Y dos caudales más adelante está el primer caudal con la vereda de casa. Es en el kilómetro cinco, de la vía que conecta Santa Bárbara y Santa Elena, se ha convertido en un problema de los habitantes de esta zona.

Es en la que se encuentran en la vía que conecta Santa Bárbara y Santa Elena, se ha convertido en un problema de los habitantes de esta zona.



Así titulaba la prensa en mayo del 87, advirtiendo los peligros de la vía.

El problema que se nos vino encima

TAMBIEN EN ESTA EDICIÓN:



Don Darío y doña Carolina llenaron de Ríos al Llano

Viviendo el deporte en Santa Elena



Parque Arví Un sueño.



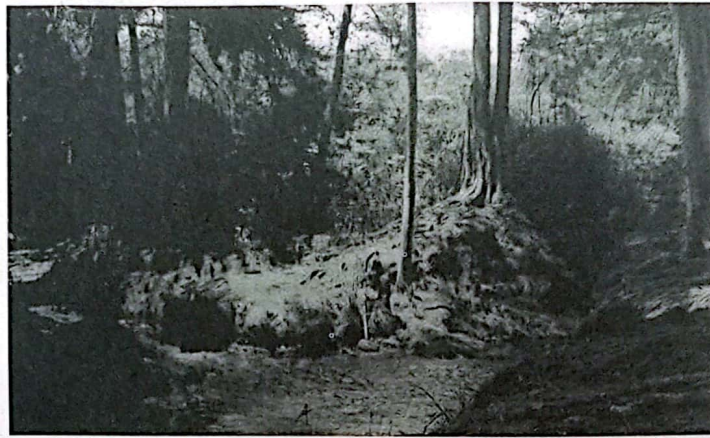
Viviendo Santa Elena se consigue en: Mi casita, El Silletero, La Montañita, El Chispero, El Trigo de la Palma, Portería del Liceo, El Cerca, Centro de Salud, Pénjamo

Vamos por buen camino

Luego del parto de nuestro periódico primogénito, del que todo indica que tuvo buen recibo, y a pesar de los elogios, debemos considerar algunas autocríticas. Tal vez fuimos un poco vanidosos al creer que todos nos iban a leer de buenas a primeras, y no hicimos el suficiente esfuerzo para mejorar algunos "ladrillos" repletos de textos, haciéndolos más breves y digeribles. Lo primera tarea es capturar el ojo y, luego, al lector ("Una mañana, tras un sueño intranquilo, Gregorio Samsa, se despertó convertido en un monstruoso insecto..."); este principio, tan válido en literatura, es en el periodismo, una urgencia.

Y esto sin mencionar algunos asuntos técnicos que resultan imperdonables en una publicación que aspira a ser excelente, aunque posiblemente el lector corriente no los advierte. Va, pues, nuestro autoflagelo. Y también una prueba de nuestra voluntad de mejorar es el presente número.

Se mantienen, por otro lado, las exigencias que determinan a un medio para que sirva de expresión a lo comunitario. La principal, que su aparición sea regular y tenga la participación diversa de los diferentes actores locales, sin discriminaciones de ningún tipo. Eso sí, aspiramos a servir de medio de cohesión de todo los que quieren hacer de Santa Elena el mejor vivero cercano y posible.



Camino de bosque en Chorro Clarín (Piedras Blancas).

Continuamos en este número con nuestra orientación monográfica mensual, centrando la atención sobre el lodoso tema de la carretera, que tiene tanto de ancho como de largo y es un problema en los que se mezclan varios componentes.

Lo más fácil de decir, es que estamos ante un ejemplo más de corrupción y que muchos se beneficien de su estado agónico, pero hemos encontrado que la problemática viene desde su construcción (por un pésimo trazado que no consulta la geología y las especificaciones de la alta montaña, algunos incluso creen que el sendero natural era el

del tirabuzón) pasando por su proceso de ampliación en 1984 (con su dosis excesiva de dinamita en una zona de falla, satélite de la Romeral), y quizás lo más lamentable, los componentes humanos y comunitarios de toda su ribera, que cambiaron los usos del suelo, sometiendo las laderas al sobrepastoreo, potrerizando lo que debería ser una zona de protección forestal. A esto se le agrega la captación rudimentaria de las fuentes de agua, dando como consecuencia el cuadro erosivo más preocupante, que arriesga incomunicar a Santa Elena.

Aspiramos a suscitar un debate objetivo sobre las reales dimensiones del problema y que las instituciones y personas que tengan elementos de solución, resuelvan la posibilidad de seguir a 14 kilómetros de Medellín en un ambiente limpio.

La floricultura en Santa Elena (II)

Los caminos

Desde tiempos muy antiguos Santa Elena ha sido un sitio de paso. Cuando el conquistador Jorge Robledo llegó al valle del Aburrá traía noticias de que al oriente de este valle se encontraba otro muy rico que los indígenas llamaban Arví. Envió un grupo de hombres en su búsqueda y al emprender el ascenso hacia el alto que hoy llamamos Santa Elena, fue tal la sorpresa al ver la anchura y perfección de los caminos que se atemorizaron y desistieron de su propósito, pues imaginaban que el valle de Arví debía estar poblado por mucha y poderosa gente. Estos caminos hechos en lajas de piedra muy ajustadas, con canalones de desagüe, escalas y otros detalles, han resistido la acción destructora del tiempo, las lluvias y los vientos por cientos de años; y aunque ya en este siglo los vehículos de motor hicieron mucho daño, todavía pueden verse parte de ellos en el parque de Piedras Blancas cerca a la laguna de Guarne.

Esos caminos eran utilizados por los antiguos habitantes para llevar sal, oro y otros productos al valle de Aburrá. En ese tiempo no se conocían los caballos. Las gentes: hombres, mujeres o niños viajaban a pie. También pasaban por ellos viajeros de los valles del Magdalena, del Cauca y seguramente de la tierra de los Muisca o los Incas. Poco se sabe.

Estos y otros caminos que aparecieron posteriormente fueron utilizados por los primeros campesinos que bajaron al valle de Aburrá para vender las flores que cultivaban.

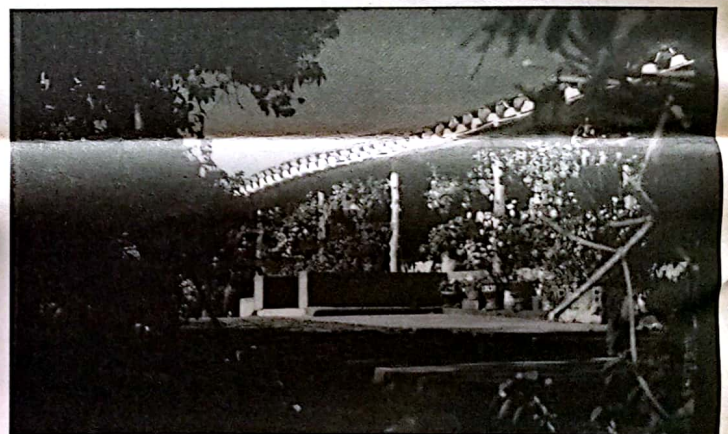
Los caminos «de a pie»

Miguel Atehortúa, uno de los viejos vendedores de flores que aun vive, recuerda que antes de que inauguraran la carretera se demoraba entre dos y media y tres horas para llegar a Medellín con una silleta de flores a su espalda.

Eran varios los caminos que los vendedores de flores tomaban para



Angela Sánchez (San Ignacio).



Casa de José Grajales (El Porvenir).

llegar al valle; pero eran dos los más transitados. Las veredas del sur: El Cerro, San Ignacio, El Porvenir, El Plan, Pantanillo, El Llano, Santa Elena Central y El Placer, tomaban el "Camino Viejo", también llamado Tirabuzón, un antiguo camino de herradura que desciende por la Mediagua o Medialuna para salir a Buenos Aires o La Toma. Los de Mazo, Piedras Blancas, El Rosario y San Miguel bajaban por la cuesta de Guarne que comunicaba al camino de Enciso.

Habían muchos atajos y deshechos que comunicaban las veredas con los dos principales caminos de herradura. Los campesinos de Barro Blanco, Piedra Gorda y muchos de Mazo, preferían bajar por la Roca a buscar uno de esos caminos. Algunos de esos senderos eran estrictamente peatonales. Los propietarios se oponían al paso de bestias para evitar su deterioro.

En los años treinta los cultivadores de flores bajaban regularmente una o dos veces a la semana a la Plaza de Cisneros, el principal mercado de Medellín en ese entonces, a venderlas.

Las flores se ataban en ramos a una trama de bambú, chilco y otras maderas que se tejían sobre el respaldo de una silleta. El resto de la armazón era de madera liviana (sobre el tema de la silleta estamos preparando una edición especial).

Llega la carretera

A la segunda generación de cultivadores de flores les toca la carretera. Esta se construye con muchos tropezos al final de los años veintes, pero es usada con regularidad en los cuarenta.

Cuando los primeros buses de escalera comienzan a circular entre Rionegro y Medellín los vendedores de flores eran los que más espacio ocupaban en el vehículo

Nos contaba John Londoño, uno de los conductores de las primeras "escaleras" que circularon entre Santa Elena y Medellín, que empezaban a recoger desde el alto de las Brisas. La silletas eran amarradas con lazos alrededor del vehículo el cual terminaba cubierto de flores. Sólo se dejaba una

abertura para que entraran los pasajeros.

«Eso era hermoso de ver - dice John - bajaban carrados de flores, en ese tiempo eran chivas... carros de escalera; y entonces se reunían en los sitios de embarcadero de la chiva una cantidad de familias a empacar flores en el capote, por los lados, colgadas, amarradas y bajaba eso a Medellín, eso era un espectáculo ver una chiva de esas surtida de flores».

En la época del apogeo del comercio de la flor eran tantos los silleteros que debían acomodarse de a ocho en cada banca dispuesta solo para seis. «Iba gente hasta sentada en el estribo de la escalera».

«Y ese carro bajaba a Medellín como una carroza, eso era hermoso», decía don Oscar Londoño, otro de los veteranos.

«Y no quedaba sino un rotico por donde entraba el pasajero pa' la banca, no más» confirma don John.

«Es que eso eran carros tuquios, tuquios de flores», remata doña Esperanza.

Henry Martínez Rocha

Salud...

¿ausencia de enfermedades?

Tradicionalmente la salud ha sido considerada como elemento fundamental en el desarrollo de la calidad de vida de los individuos, otorgándosele a esta una gran responsabilidad, cuando en realidad este sagrado derecho a la salud, está seriamente comprometido y condicionado por un sin número de factores sociales, políticos y económicos.



La Organización Mundial de la Salud, hace 50 años, definió salud como «Un estado de bienestar físico, mental y social y no solamente la ausencia de enfermedad». Por esto, es pertinente afirmar que tanto en Colombia como a nivel de América Latina no es posible dar cumplimiento al principio que sustenta el derecho a la salud el cual es: *Dar la salud.*

La loable tarea de brindar salud a todo aquel que necesite, queda pues limitada al acto de dar atención médica al tratamiento de las enfermedades, imponiéndose para los trabajadores de la salud un gran reto: «La Participación en tratamientos que contribuyan verdaderamente a la erradicación total de los factores causantes de las enfermedades». Por todo esto decía Eneko Landaburu: «La nutrición, la vivienda, la canalización de aguas, la limpieza y el saber influyen muchísimo más en la salud que en los medicamentos».

Podría agregarse a estas sabias palabras que el empleo, la educación, el deporte, la recreación, el acceso a las oportunidades y unos proyectos de contingencia social que permitan controlar los factores de mayor incidencia en la generación de violencia, tales como: el control al consumo de bebidas alcohólicas, del cigarrillo y de sustancias psicoactivas, son también aspectos que con los anteriores forman parte de la gran escala de satisfacción de necesidades básicas, fundamento de sociedades sanas física, mental y socialmente.

Así queda pues de manifiesto, que la calidad de vida requiere de grandes esfuerzos en los que es necesaria la participación de todos los grupos profesionales del país, la aplicación de políticas sociales, económicas y laborales que brinden a las personas seguridad, bienestar, paz y tranquilidad familiar, que en última instancia se constituyen en los mejores antidotos contra las enfermedades físicas, mentales y sociales que día a día agobian a los individuos de las sociedades.

Definitivamente, tal y como se plantea desde la Organización Mundial de la Salud, «El anhelo de una verdadera salud para todos sólo resultará de un esfuerzo amplio y colectivo, no depende única y exclusivamente del esfuerzo y sacrificio de unos pocos».

JOHN HERNANDO TABARES MONTÓYA, Médico Director, Centro de Salud Santa Elena, ESE, Metrosalud.

DEL CORREGIDOR

Planificación zonal

Con la aparición del primer número de nuestro periódico, se dio comienzo a la cristalización de un sueño: contar con un medio de expresión donde, con la colaboración de todos, pudiéramos pensar en torno al corregimiento en el cual vivimos, para luego plasmar en él nuestras opiniones acerca de diversos temas, con un sólo propósito: una búsqueda de nuestras raíces para que las nuevas generaciones se jacten del tesoro inédito que poseen, porque ser campesino de Santa Elena es un orgullo, basta con acercarnos a cualquiera de nuestros viejos silletteros para descubrir en cada uno de ellos las huellas de una raza digna, sencilla, que supo con tesón y empuje, surcar esta tierra noble, donde brotaron las primeras flores que adornaron las primeras silletas con las cuales bajaron hacia el centro de la ciudad engalanando nuestras calles, año tras año, convirtiéndose en el símbolo no sólo de Medellín, sino de Antioquia y de Colombia. Joven de Santa Elena, involuécate con tu terruño, concélelo, ámalo, vívelo.

En estos días en el Corregimiento se vienen sucediendo hechos de mucha significación para todos, varios de nuestros líderes y funcionarios adscritos al CERCA, acabamos de realizar un taller de 32 horas, dictado por la Corporación Región, sobre Planeación participativa, donde se nos capacitó con el propósito de poder formular un diagnóstico sobre el Plan Zonal de nuestro corregimiento. En el taller tuvimos la oportunidad no sólo de conocernos mejor, sino de adquirir conocimientos normativos, conceptuales y técnicas de participación, para poder lograr ese objetivo.

Planeación Metropolitana viene desarrollando a través de varias ONG's (Organizaciones no gubernamentales), estos talleres en todas las zonas y corregimientos, para obtener un verdadero diagnóstico comunitario de las mismas, logrando desarrollar así la participación ciudadana, la cual busca un verdadero acercamiento entre la sociedad civil y el Estado, espíritu

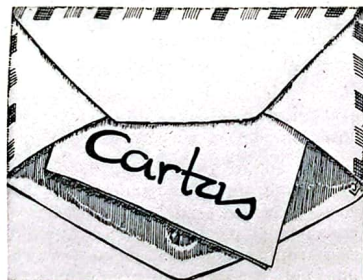
implícito en la Constitución de 1991.

A pesar que asistieron varios de nuestros líderes, es notoria la apatía que todavía existe en la comunidad en varios espacios que por ley, se han abierto para que la ciudadanía pueda acercarse a la gestión administrativa del sector público y así puedan participar en la acción y en la toma de decisiones.

Todos debemos tomar conciencia de que es la hora de la democracia participativa, momento de dejar el

anquilosamiento e involucrarnos activamente en lo comunitario, en lo social. Ya no podemos vivir solos como islas, demos el primer paso, comencemos por nuestras familias, convirtiéndolas en el reino del diálogo y donde la tolerancia sea nuestra filosofía, luego irradiemos esta convivencia en nuestros vecinos, en nuestra vereda; sólo así podremos reunirnos a identificar nuestras necesidades y priorizarlas para formular los proyectos que nos convengan a todos!

LUIS FERNANDO CÁRDENAS



Señores
Viviendo Santa Elena:

Con mucho beneplácito he analizado el nuevo medio de expresión que los habitantes de Santa Elena han tenido a bien editar en el mes de abril. En la época moderna de las comunicaciones es importante que una comunidad pueda presentar sus criterios acerca de temas tan fundamenteales como la sede educativa, la actualización catastral y la floricultura misma, que une históricamente a todos los moradores de tan importante corregimiento.

Reciban ustedes y toda la comunidad, el más caluroso saludo de congratulación y admiración ante un maravilloso esfuerzo que tiene como propósito fundamental la unión de todas sus gentes para el bien común.

Cordial amigo, MANUEL RAMIRO VELÁZQUEZ ARROYAVE
Cámara de Representantes, Comisión Segunda

Señores
Viviendo Santa Elena:

Su sección de matemáticas parece orientada por el perverso propósito de desestimular calidosos proponiéndoles problemas de imposible solución (como el titulado *Diviértete*, una suma en donde no aparece un número x —diferente de los otros 8 dígitos utilizados para escribir el resto de las cifras—, y cuyo resultado no se cumple para los dos dígitos restantes), o mal planteados (como el rotulado *Calcula*, donde el resultado contradice el planteo inicial —sumandos conformados por el mismo número—, pues hay que agregar un cero a la izquierda de dos de los sumandos que hacen el problema, en contravía con la idea original) o, peor aún, cortados por la mejor parte, como en el celebrado problema de los cuatro cuatros, que apenas comienza a ponerse interesante a partir del # 31 y ustedes lo cortaron por el # 30!

Sólo me queda una duda: ¿a qué calidosos alude al título de tan infortunado artículo?

AZ, El Progreso

Tamales del Tambo
DONDE MARIANO

Los del sabor inolvidable
Con carne hasta el final.

Haga sus pedidos con tiempo.

Viviendo Santa Elena

#2

Mayo, 1999

Director

Ruben Dario Vivas Tamayo

Consejo de Redacción

Claudia Elena Hoyos
Henry Martínez
Jorge Valencia
Ruben Vivas

Administración
Deyanira Arango

Colaboradores

Libia Aizate
German Aurelio Arias
Uriel Atehortúa
Luis Fernando Cárdenas
Mónica Goetz
Jorge Ramírez
Dario Restrepo
Estela Rojas
Luis Angel Saldarriaga
Carlos Suarez
John Hernando Tabares
Gabriel Tobar

Semillero

Eddier Alberto Galeano, 10A
Mónica Johana Zapata, 9A
Elizabet Violeta Bedoya, 9A

Fotografía

Henry Martínez

Ilustraciones

Jorge Valencia

Corrección Idiomática

Claudia E. Hoyos

Diagramación

Jorge Valencia
Ruben Vivas

Producción Editorial
Editorial Encymión

Correspondencia

Portería Liceo Santa Elena
Cerca
Centro de Salud
Biblioteca Central

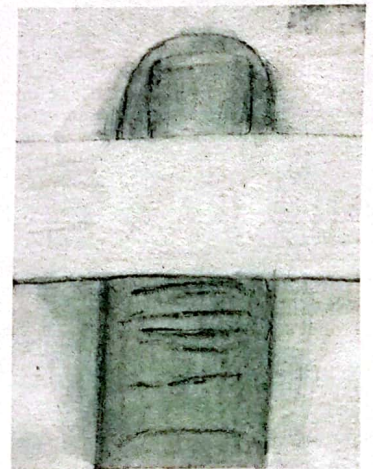
Apartado postal

75520

Teléfono 538 0466

E-mail:

Sietecueros @ epm.net.co



Hay plata para quienes protejan el bosque

Cornare ofrece pagar \$100.000 por hectárea conservada en veredas correspondientes a su jurisdicción. Para ello hace poco creó el Incentivo Forestal Corporativo (IFC)

Esta es una buena noticia para muchos propietarios de veredas de Guarne y Rionegro en la región de Santa Elena que por iniciativa personal y desde años atrás se han preocupado por conservar y proteger el bosque.

Otros compraron hace 10 o 20 años lo que en ese tiempo eran pastizales o rastrojos y dejaron crecer espontáneamente el monte. Hoy en día gozan de bosquitos secundarios habitados por pájaros, ardillas, lagartijas, insectos y otros animales propios de nuestra zona. En un principio muchos lo hicieron por mantener agua o simplemente por conservar la belleza de nuestra vegetación. Ahora pueden beneficiarse.

Cornare entrega \$30.000 en efectivo y \$ 70.000 en insumos agrícolas y forestales a cada familia, por hectárea protegida. Estos insumos pueden ser materiales para cercos, semillas de árboles frutales, ornamentales, maderables o protectores, bebederos, etc. Ello depende de las necesidades agrícolas o productivas de cada predio.

La Corporación tiene programas como optimización de parcelas, saneamiento ambiental y piscicultura para estimular a quienes protegen las especies nativas y el suelo.

Además la Junta de Acción comunal del sector donde se localiza el predio también se beneficia. Recibe



\$20.000 por cada hectárea con bosque.

El programa es nuevo pero ya existen 20 familias del municipio de San Luis que gozan de estos beneficios. ¿Se apunta?

Requisitos

Enviar una carta a CORNARE manifestando su voluntad de conservar, indicando el tamaño de la parte conservada y anexar fotocopia del título de propiedad y certificado de tradición y dominio. •

El acueducto multiveredal

La Corporación de Acueducto Multiveredal Santa Elena, es una entidad de carácter privado, autónomo, sin ánimo de lucro, encargada de la administración, operación, mantenimiento, control, ampliación y mejoras de acueducto de las veredas de Barro Blanco, El Placer, Santa Elena parte central, El Rosario, El Cerro y las demás zonas de influencia del sistema.

La Corporación está constituida por los asociados del servicio de acueducto. Es dirigida por una asamblea general de delegados, previamente citada para tal fin y cumpliendo con el reglamento. Allí se nombra el Comité Administrador.

El Comité Administrador es el encargado de hacer cumplir las actividades necesarias para el desarrollo de la corporación.

Este comité está integrado por un Presidente, un Vicepresidente y tres vocales, con cinco suplentes numéricos, además del comité de vigilancia que está conformado por cinco fiscales, uno por vereda y un representante de Empresas Públicas de Medellín en calidad de Revisor-Asesor.

En relación con el agua podemos decir que es tomada de la quebrada Santa Elena, a la altura del estadero El Silletero. De allí se bombea al Alto de la Yegua, en el sector de El Placer, parte alta. En la planta se hace un tratamiento físico-químico y bacteriológico, hasta obtener agua apta para el consumo humano.

Desde allí se distribuye a las cinco veredas antes mencionadas por gravedad en la mayor parte, excepto en el sector de Cerro Verde, donde tenemos un segundo bombeo para poder suministrar agua a sus habitantes.

La calidad del agua es garantizada por los laboratorios de control de calidad del agua de Empresas Públicas de Medellín. Estos análisis

se realizan cada 15 días, frecuencia que exige la ley según el número de habitantes cubierto por el servicio.

En la actualidad tenemos 860 asociados en la Corporación, distribuidos a lo largo y ancho de las 5 veredas y esperamos poder continuar prestando el servicio a mucha más gente. La invitación es a que no desaprovechen la oportunidad de consumir agua potable, libre de bacterias y virus que le pueden causar daño a su salud, si todos consumimos agua potable menos costosa será. •

CORPORACIÓN ACUEDUCTO MULTIVEREDAL

Que falte cualquier cosa...

menos el agua!

Buena calidad de aire respira el Oriente

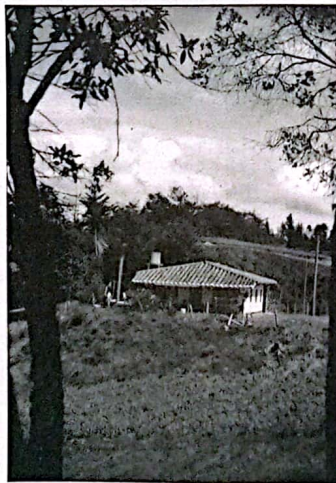
De acuerdo a los estudios de Cornare en el oriente cercano y a pesar del gran número de industrias asentadas y el alto flujo vehicular en los valles de San Nicolás del Oriente Antioqueño, el informe sobre la calidad del aire en esta región, es muy positivo.

Cornare tiene instaladas tres estaciones para monitoreo atmosférico en Guarne, Rionegro y la autopista Medellín Bogotá (empresa Sancela) encargadas de medir la cantidad de partículas producidas por combustión (óxidos de nitrógeno y de azufre, ozono, monóxido de carbono). De esta manera se puede determinar el grado de contaminación generada por las industrias y vehículos en esta zona. Los resultados han sido bastante buenos.

La ubicación de estas estaciones obedeció a un estudio preliminar en el que se detectaron los sitios críticos en la Cuenca Alta del Río Negro.

Se instalaron en la Zona Franca de Rionegro, el hospital Nuestra Señora de la Candelaria de Guarne y la empresa Sancela; y empezaron a funcionar en noviembre de 1998. Fueron financiadas por Cornare y el Ministerio del Medio Ambiente.

El programa llamado Sistema de Monitoreo Atmosférico tiene planeada la instalación de otras dos estaciones;



una de ellas en la sede central de Cornare en El Santuario y la otra será una unidad móvil dotada de todos los equipos necesarios que recorrerá diversos puntos de la subregión para medir las emisiones de gases y partículas.

Se adelantan además labores preventivas por parte de la Corporación, como es el control de vehículos dos veces por semana. •



SE INAUGURÓ LA NUEVA SEDE DEL LICEO

Imágenes para el recuerdo



Foto Alfoncado

El gabinete municipal y departamental, acompañado por un ramillete de estudiantes.



Maria Eugenia Higueta

El profesor Darío Restrepo también recibió la medalla Porfirio Barba Jacob, categoría oro. Toda una vida dedicada a la enseñanza, ...y tan tranquilo!

Doña Carolina y don Darío llenaron de Ríos al Llano

Carolina Grisales Vásquez tiene 93 años, nació en El Rosario, se crió en Pantanillo y hace 70 años vive en El Llano. «...Tuve 31 hijos y por ahí 80 nietos y 14 tataranietos. Yo terminaba una dieta y empezaba un embarazo. Al nacer, cogía un gante de salvado, los envolvía y luego los cubría con una cobija. Se me han muerto diez hijos, muchos chiquitos, de gastroenteritis y tosferina. Tengo veintidós hijos casados.



Me casé a los diecisiete y al año siguiente tuve mi primera hija: Carolina. Conocí a mi esposo, Gonzalo Ríos en mi casa, porque era novio de una hermana mía y ella se casó con otro novio que yo tuve. Mi esposo quemaba carbón y tenía unas vaquitas que nos ayudaron mucho para mantenerlos. También sembraba papa.

Al principio no tuve quién me ayudara. Tuve todos los hijos en mi casa,

mi mamá me ayudaba en los partos. Después a veces me ayudaba una hermana. Cuando los hijos mayores iban reciendo me ayudaban con los más pequeños.

Antes de que existiera la carretera bajaba a pie a Medellín por el camino viejo de La Cuesta. Bajábamos con unos bulticos de leña y nos comíamos la platica en galletas, chicha o en olchata.

Lo que más me gusta de Santa Elena es la iglesia a pesar que tiene cambios de curas, a veces buenos y a veces regularcitos. Ahora salgo poquito porque antes me llevaba a misa un nieto, ahora me enfermó y no han preguntado por mí ni yo por ellos. Si la hija lo pide, puede que el padre me traiga la comunión aquí a la casa.

Me concelebraron una misa con una señora que tuvo veinticuatro hijos. El padre Roberto nos coronó como las que tuvimos el mayor número de hijos en Santa Elena.»

Arcaísmos:
Gante empaque de lienzo para granos
Olchata antiguo nombre del dulce de leche



Maria Eugenia Higueta

El padre Jorge Enrique Suárez recibe del Alcalde de Medellín la medalla Porfirio Barba Jacob, categoría oro, al mérito educativo.



REVIVIR

Revivir, el programa de la Red de solidaridad en convenio con la Secretaría Bienestar Social del Municipio de Medellín, viene haciendo un cubrimiento asistencial a los Ancianos de Santa Elena, esta pequeña ayuda va dirigido a las personas que no tienen sus necesidades básicas satisfechas.

Requisitos para ingresar a Revivir

- ☑ 65 años o 50 si es discapacitado
- ☑ Ficha del Sisben con puntaje entre 0 y 28 puntos

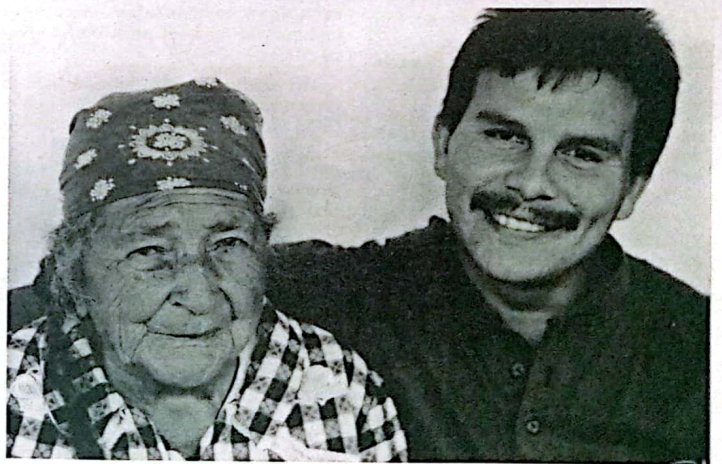
Servicios de Revivir

- ☑ Apoyo económico
- ☑ Vestuario
- ☑ Canasta alimentaria
- ☑ Salud
- ☑ Turismo
- ☑ Carnet exequial

Informes en el Cerca



Doña Carolina, con la corona de la fertilidad, rodeada por algunos de sus hijos y una de sus ochenta nietas.



Doña Carolina con Pedro Pablo Marín, el de los cruzanos.

Una piedra en el camino

El 17 de Diciembre de 1929 se celebró la conexión por carretera de los valles de Aburrá y San Nicolás de Rionegro (vía a Santa Elena); y a mediados de siglo, un 12 de julio, ocurrió la primera tragedia: El deslizamiento de Media Luna, que arrastró más de 100.000 metros cúbicos de tierra y dejó varias víctimas, producidos por las filtraciones en la conducción de agua a través de acequias en vez de mangueras.

En 1984 la carretera fue ampliada y cuatro años más tarde, el 8 de octubre, en cercanías de la quebrada La Salada (kilómetro 3+200), un nuevo deslizamiento suprime 200 metros de la vía.

Desde entonces, como si se hubiera despertado una montaña dormida (muy posiblemente a causa de la dinamita), se han presentado múltiples problemas de movimientos de masa, lo que ha interrumpido con frecuencia la circulación por esta vía.

Hoy a diferencia de 1929, nos preparamos a asistir al cierre de nuestra carretera, en un punto a 10 kilómetros del centro de la ciudad. Ojalá no tengan razón quienes además aseguran que se acerca una tragedia de grandes proporciones.

«No se cae el pétalo de una flor sin que se perturbe una estrella.»

En el problema de la carretera de Santa Elena se conjugan los aspectos técnicos, naturales y humanos como parte de un todo.

Técnicos: Una carretera mal trazada (algunos piensan que el sendero natural era el sendero del tirabuzón) y donde se abusó de la fragilidad de la montaña y con uso excesivo de explosivos. Su mantenimiento y desarrollo han tenido una mirada meramente ingenieril, sin consultar otras variables, como el uso del suelo, el uso y conducción de las aguas, la deforestación de las laderas, las coberturas vegetales apropiadas para el manejo de taludes, entre otras.

Naturales: Como las altas y largas pendientes, la geología (baja calidad geomecánica del macizo de rocas, su alta meteorización que hace los suelos sueltos e inestables), el clima (de alta pluviosidad), la hidrología (alto nivel freático y abundantes drenajes superficiales), entre otros.

Humanos: Los propietarios de las tierras aledañas no utilizan tubos para conducir las aguas que usan en sus actividades ganaderas, agrícolas y domésticas, sino zanjas que han propiciado la filtración de aguas hacia las capas más profundas del suelo, facilitando los deslizamientos.

También ha contribuido el uso inadecuado del suelo. Estas tierras son de vocación forestal, pero la actividad pecuaria (ganado de leche) y el sobrepastoreo, acabaron con la vegetación protectora y alteró los suelos y el relieve. Así mismo, la siembra de especies inadecuadas para la consolidación de taludes, incrementa los riesgos. Por último, el tráfico de vehículos pesados no obedece a las especificaciones de la vía, lo que agrava el problema.

Puntos críticos

Los puntos críticos de la vía tienen relación con el agua, ubicados en una zona de alta pluviosidad. El tipo de suelo que tiende a formar una colada al

combinarse con el agua (efecto de solifluxión). Existen vertederos rudimentarios de aguas domiciliarias, robos de mangueras de drenaje, además de la existencia de quebradas tributarias de la Santa Elena. Estos son:

- Quebrada La Salada (Km 3+200): Ondulación.
- Quebrada La Batea (Km 6)
- Curva de El Pinguino (Km 7+800): Aguas subterráneas
- Escalas Kilómetro 9: Aguas subterráneas.
- Puerto Alegre (Km 10+700): Paso malo, aguas de escorrentía, solifluxión avanzada.
- Quebrada Santa Bárbara (Km 13): Ondulación prolongada.

¿Qué hacer?. ¿Nos quedaremos sin carretera?

En el aspecto técnico, la vía está en buenas manos, tiene una historia y sus estudiosos. Los anclajes, esas cuñas de concreto (ver ilustración y foto 5), son atenuantes necesarios, pero se requieren acciones a mediano y largo plazo que reduzcan el problema: Adquisición de tierras en la franja de riesgos, protección de taludes con especies adecuadas de poco peso y porte bajo, regulación de las fuentes de agua y ordenación en el uso del suelo, entre otras.

Según el Ingeniero Wilson Herrón Durán, de la Secretaría de Obras Públicas del Departamento, quien realizó un recuento histórico de los sitios críticos, hasta 1997 se invirtieron más de mil millones de pesos en acciones que no estuvieron soportadas en estudios técnicos serios.

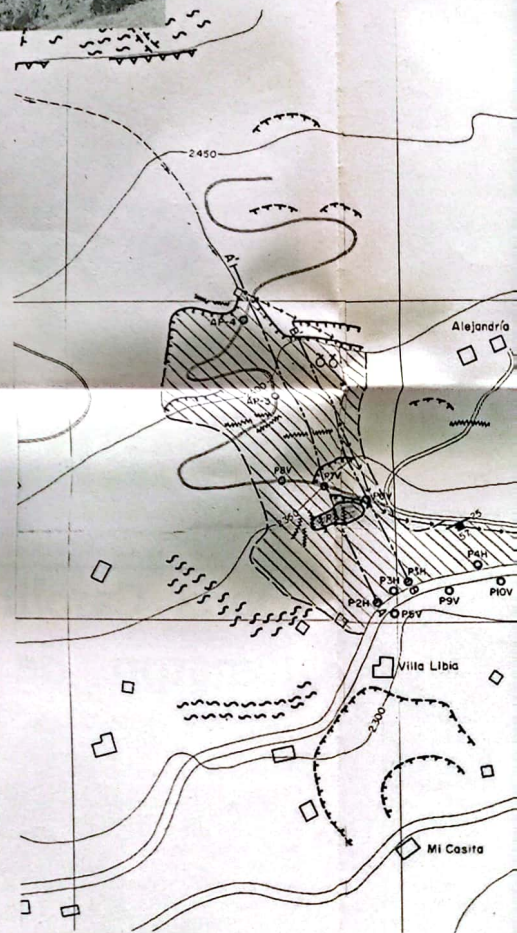
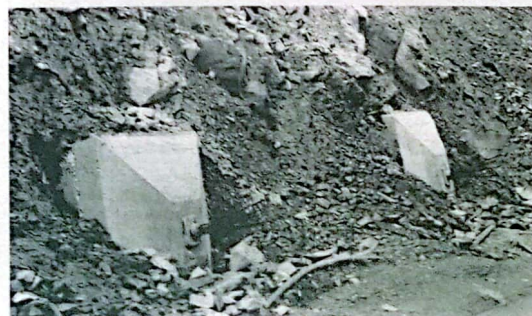
En este año la Secretaría contrató los estudios básicos con la firma Termita Ltda., dirigida por el geotecnista Frank de Greiff. Termita realizó los estudios geológicos y geomorfológicos en los puntos críticos (Km 9 y Km 10+700), además en este último se realizaron estudios geoelectrónicos. Se obtuvo un diagnóstico acertado de los problemas y propuestas de solución.

«De acuerdo a los estudios realizados, la Secretaría de Obras Públicas contrató entre 1997 y 1998, la construcción de 68 anclajes (lozas de concreto) de los cuales fallaron más o menos la mitad, y drenajes horizontales mediante mangueras» en «el paso malo» (Km 10+700).

«El análisis de estabilidad bajo la presencia de los anclajes, indica que el talud tiene cierto factor de seguridad estable, mientras el terreno esté seco, pero existe una gran incertidumbre generada por el agua y agravada por el mal uso del suelo y las aguas.»

«Este año se han construido 20 anclajes más con un costo aproximado de cien millones de pesos, además de obras en la estabilización de derrumbes, señalización, construcción de gaviones y limpieza, con un costo similar.»

Para la Secretaría de Obras Públicas, Luz Mary Álvarez Grajales, es urgente definir con el consorcio de la carretera (quien administra y recauda el dinero de los peajes), qué cantidad de recursos se pueden liberar para trabajar en el punto malo.

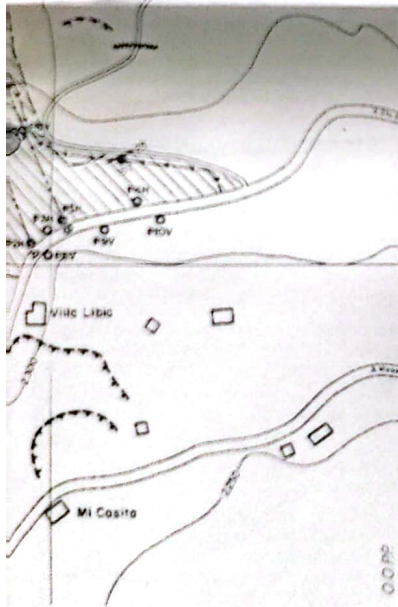




El sentido común siempre piensa en un gran puente como solución a este tramo de la carretera, pero un puente en una zona inestable debe buscar los puntos de apoyo (pilotes) en una zona estable, además un puente no sólo se sostiene de sus dos extremos, y como se puede ver en este seguimiento fotográfico el área afectada es de amplia cobertura.

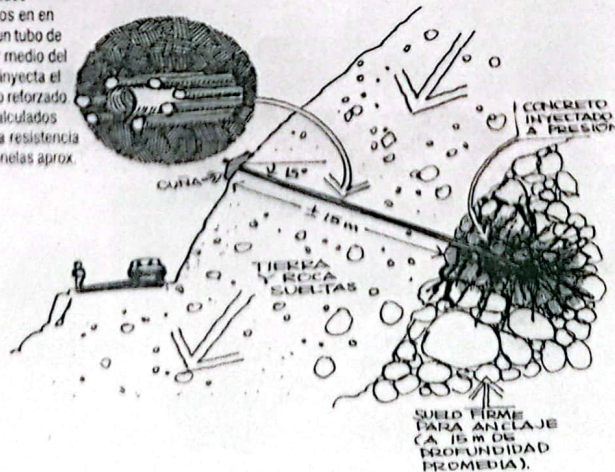
Convenciones:

1. Parte alta estado de la microcuenca erosiónamiento de la placa continental
3. Meteorización de la piedra Anfíbolita
4. Agrietamiento en la parte superior de la montaña
5. el sobrepeso va venciendo los anclajes
6. escena cotidiana en la superficie de la vía, lo que alcanza a ver el pasajero.



Amarres del anclaje siete cables de acero pretensados enrollados en un tubo de PVC por medio del cual se inyecta el concreto reforzado. Están calculados para una resistencia de 19 toneladas aprox.

Plano de la falla en el kilómetro 10+700 con un área aproximada de 2.5 has, y una masa en movimiento de un millón cien metros cúbicos de tierra. si una volqueta tiene 6 metros cúbicos Calcule la magnitud del fenómeno.



OJO CON BOCANÁ

Algunos de nuestros ancestros en forma generosa donaron parte de sus tierras al municipio para darle paso a la vía Medellín-Rionegro al finalizar los años veinte. Ellos fueron visionarios de la importancia de esta zona. La carretera podría traer desarrollo a Santa Elena al convertirse en puerta de entrada al Oriente Antioqueño.

Desafortunadamente este esfuerzo se puede ver ahora frustrado por los problemas generados con el ensanche de la carretera tras la construcción del Aeropuerto José María Córdoba. Los contratistas hicieron uso indiscriminado de dinamita causando la desestabilización en las laderas y la pérdida de los peraltes. Así lo determinó un estudio realizado por el ingeniero geólogo José Luis Jaramillo.

Según el secretario de obras públicas de la administración pasada, la solución era el establecimiento de un peaje. Esta medida pretendía que nosotros pagáramos los costos de los estudios y obras además de los impuestos corrientes.

Esta propuesta generó por parte de la comunidad un rechazo unánime. Por medio de asambleas, foros, cabildos abiertos, los habitantes se expresaron en contra del peaje. El resultado fue que se impidió su colocación al menos en la jurisdicción de Medellín.

Pero nuestra mayor preocupación es que hasta el momento no aparece ninguna responsabilidad interinstitucional sobre el mantenimiento de la vía y el control sobre las fallas geológicas que pueden traducirse en una grave tragedia; en especial el "paso malo" (kilómetro 10+700), el Pingüino y la Bocana. Según el ingeniero Jaramillo, existe la posibilidad de un taponamiento de la quebrada en el sitio de la Bocana con consecuencias trágicas de incalculable magnitud. ¿Será necesario esperar que ocurra la tragedia para que el gobierno Departamental y municipal atiendan nuestros reclamos? Mientras esto sucede los dineros del peaje siguen represados esperando la solución al Túnel como parte del Proyecto Vial de Oriente; pues no se define aún quien paga, si es el pueblo a través de valorización, además de los peajes, o el gobierno, con nuestros impuestos.

Fernando Zapata. Edil (J.A.L)



Robledo realizó cinco intentos desde la lejana Cartago en busca de Arví. Avanzan por un hermoso camino que llega al Alto de Santa Elena...¿fue ésta la vista que Robledo tuvo de Arví?

Imagínese un lugar...

Un sendero en piedra se abre imponente, centenares de metros serpentean llenos de historia; al fondo, la laguna de Guarne se ofrece en todo su esplendor. De repente, se escuchan unos caballos que avanzan sobre el empedrado. Juan Miguel sonríe. -- ¿Qué es ese ruido, si no se ve nada?--preguntan asombrados los visitantes. Juan Miguel, el niño guía, les invita a esconderse por un momento entre los matorrales y aguardar. Al pasar los caballos frente a ellos, se escucha la voz del Capitán Robledo azuzando a sus tropas para seguir avanzando en busca de Arví; sus hombres están ansiosos por llegar, se escucha la voz del cronista Juan Bautista Sardella que dice: --"hay muchos despoblados y caminos muy anchos y acequias a mano e asientos de pueblos todos ya destruidos de grandes pueblos".

Juan Miguel explica a los visitantes los cinco intentos que Robledo realizó desde la lejana Cartago en busca de Arví. Avanzan por un hermoso camino que llega al Alto de Santa Elena, con una vista espléndida sobre el Valle de Rionegro ¿fue esta la vista que Robledo tuvo de Arví?

Juan Miguel y sus visitantes atraviesan bosques y quebradas canalizadas hasta llegar a una excavación arqueológica en el paraje denominado Chorro Clárín. Llenan de preguntas al pequeño guía sobre la vida de los antiguos pobladores. Es un verdadero encuentro con la historia. ¡Fascinante!

De pronto el canto melodioso de las aves los cautiva. ¡Qué hermosos sonidos! El niño les brinda unos binóculos y parten todos a la observación de aves y otros animales que habitan dentro del parque. Juan Miguel les habla sobre sus hábitos, cómo se pueden observar sin molestarlos, de qué se alimentan... ¡Parece saberlo todo sobre los animales!

Como los visitantes presentan signos de fatiga, el niño les propone un descanso, despliega un mapa grande del parque; el pequeño guía les señala los límites aproximados y puntos de acceso, los municipios vecinos y las veredas, los bosques más antiguos y los bosques nuevos. Juan Miguel les cuenta de los proyectos de recuperación de microcuencas y los planes de reforestación que se llevan a cabo en las laderas orientales del Valle de Aburrá.

Un rayo de luz dorada se filtra por la copa de los árboles, es hora de continuar este maravilloso recorrido, los visitantes desean conocer las flores, plantas y árboles de esta re-

Queremos que esta página del Parque Regional Arví sea un buzón de consulta donde nos envíe sus inquietudes; remita sus dudas y curiosidades a la redacción de Viviendo Santa Elena y nosotros con muchísimo gusto, le estaremos respondiendo a vuelta de periódico.

gión. Nada más fácil, pues el parque conserva intacto el ecosistema nativo; se deleitan en la observación de musgos, líquenes, hongos, helechos, orquídeas silvestres y flores multicolores, arbustos y árboles de formas caprichosas. Avanzan maravillados por senderos y caminos, y no parecen cansarse de mirar y de preguntar al pequeño

guía, quien se muestra orgulloso de su Parque Arví.

Llegan al borde de una represa... ¿Qué tal remar un rato y mojarse los pies cansados en las quebradas cristalinas? ¡Si, allá vamos! Pasan todos una deliciosa tarde de reposo y contemplación. Ha sido realmente

una experiencia inolvidable. Este Parque hay que recomendarlo a todos los amigos. Lo único triste es tener que despedirse. Juan Miguel les muestra orgulloso la colección de postales que ha recibido de anteriores visitantes y los despide con la esperanza de volverlos a ver.

Juan Miguel se despierta en su cama, sobresaltado; sus botas empantanadas al pie de la puerta de su habitación lo llenan de emoción, y mira por su ventana hacia el lugar donde se divisa el Parque Arví. Corre a despertar a su papá, a su mamá, a su hermano y a su hermana para contarles su sueño: ellos son los visitantes de la aventura que soñó. ¡Qué hermoso sueño! ¿Será posible hacerlo realidad?

ENRIQUE ACUÍRRE



- Se extiende como límite natural por la ladera oriental del Valle de Aburrá, por encima de la cota de los 1.900 m.s.n.m., comprende, además, la Cuenca Alta de la Quebrada Piedras Blancas y 18 veredas de los municipios Envigado, Guarne, Copacabana Bello y el corregimiento de Santa Elena, para un área total aproximado de 8.300 hectáreas.

- Actúa como zona de amortiguamiento de los valles de Aburrá, La Mosca y Rionegro, y contener el acelerado y expansivo proceso de expansión urbana en el Valle de Aburrá por las laderas occidentales, especialmente en zonas declaradas de alto riesgo para asentamientos humanos.

- Es el hábitat de 200 especies de aves, de un sinnúmero de palmas, helechos y orquídeas, y aproximadamente otras 500 especies vegetales.

- La reforestación, construcción y adecuación de infraestructura turística, formación de guías y guardabosques, la recuperación de caminos, senderos y de sitios de interés cultural y arqueológico, el parque será un importante generador de empleo para la zona.



CORANTIOQUIA
CORPORACIÓN AUTÓNOMA REGIONAL
DEL CENTRO DE ANTIOQUIA

Los germinados, una comida viva

Comida viva o germinados

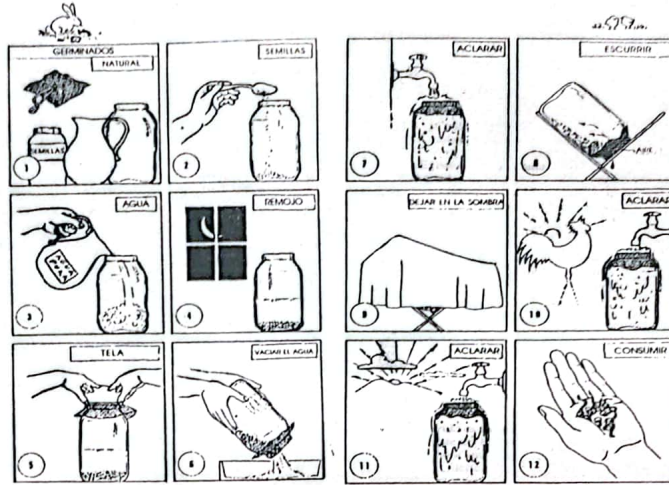
Quando hablamos de los germinados en la alimentación, estamos hablando de comida viva. Esto significa que germinamos las semillas y las ingerimos en este momento como alimento.

Los germinados no se cocinan; se busca con ellos llevar a nuestro cuerpo la mejor calidad de alimento con un alto contenido de nutrientes, energía, capacidad regeneradora y limpiadora de toxinas.

Ventajas de los germinados como alimento

- Son de fácil digestión puesto que son comida viva.
- Poseen un alto contenido de enzimas que ayudan a la recuperación de la flora intestinal.
- Son altamente energéticos
- Son un alimento muy económico porque al germinar aumenta su volumen, la alfalfa por ejemplo, cuando germina aumenta su volumen más de diez veces.
- Ahorran tiempo y combustible, porque se consumen crudos. Su preparación es fácil, rápida y económica.
- Son muy útiles para las ensaladas, combinan perfectamente con cualquier tipo de verduras
- Son un alimento muy completo porque poseen altos contenidos de proteínas, vitaminas, enzimas y minerales.
- Son de gran utilidad para las personas que deseen adelgazar, por ser muy bajos en calorías.
- Para germinar no se requiere un espacio amplio ni zonas verdes, se pueden tener en cualquier apartamento o casa, pues sólo se requieren frascos y bandejas y un espacio cercano a una ventana para que los brotes reciban luz.
- Los germinadores correctamente hechos en casa se hallan libres de contaminación o enfermedades como amebas, bacterias y otros parásitos. No se requiere utilizar venenos ni abonos.

Con los germinados se busca llevar a nuestro cuerpo alimento de la mejor calidad con un alto contenido de nutrientes, energéticos, capacidad regeneradora y limpiadora de toxinas.



Pasos a seguir para la producción de germinados en frascos.

En tierra

Se inicia con el remojo de las semillas en frascos como en el sistema anterior. Una vez que la semilla revienta y brota la primera colita de raíz, se lleva a germinadores o bandejas con tierra y se espera el tamaño de recolección. Ver secuencia de dibujos.

En este método de germinación las semillas demoran más tiempo para

estar listas y ser usadas; dependiendo de cada semilla este tiempo puede variar entre 8 y 12 días.

Semillas o granos que se pueden germinar

Realmente todas las semillas se pueden germinar, pero sólo usamos para la alimentación humana las que tienen

un agradable sabor y son fáciles de conseguir en el mercado, por ejemplo la alfalfa, el frijol mungo, la lenteja, el garbanzo, la avena, el ajonjolí, las almendras y las nueces se conservan todo el tiempo de la germinación en el frasco hasta su consumo. En cambio el girasol, el trigo negro, el maíz y otros, luego de germinar en el frasco se siembran en tierra. Semillas como el trigo y la alverja pueden consumirse luego de germinar en el frasco o luego de crecer como planta en tierra.

Un taller de germinados será dictado en Santa Elena el sábado 12 de junio de 1999 entre las 12:00 y las 5:00 p.m. en la Granja de la Montaña Mágica en la vereda Piedra Gorda. El valor del taller es de \$10.000 por persona y se dispone de algunos cupos gratuitos para las personas menos favorecidas de la región. Incluye almuerzo y refrigerios de comida viva. Para mayores informes y reservaciones, llamar al teléfono 538 00 89.

Prácticas de agroecología en Santa Elena

La Montaña Mágica con el auspicio del Instituto Mi Río, ha iniciado una serie de charlas ilustrativas sobre estas prácticas. Las charlas se dictan en la granja La Montaña Mágica en la vereda Piedra Gorda y son gratuitas para las personas interesadas de la región.

Para informes sobre fechas y reservaciones llamar al 538-00-89

GABRIEL TOBAR

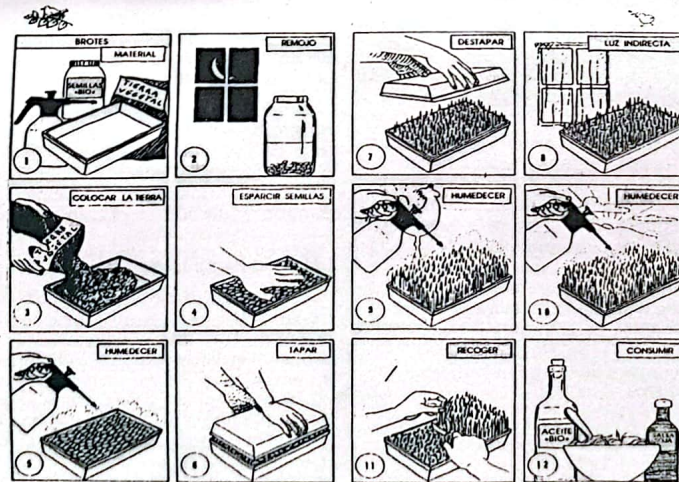
Cómo hacer germinados

Existen dos formas de germinar semillas que son: en frascos o en tierra, dependiendo del tipo de semilla.

En frascos

Los pasos para la germinación en frascos se observa en la siguiente secuencia de dibujos.

Con este método se pueden obtener semillas germinadas y listas para consumir en periodos de 5 a 8 días, dependiendo de la semilla.



Pasos a seguir para la producción de germinados en tierra

Espera en el próximo número

presentación del
Plan de recuperación de laderas

un proyecto que busca recuperar 8.000 hectáreas de laderas en dos años, a partir de la siembra de algo más de once millones de árboles.



VIVIENDO EL DEPORTE

Torneo de fútbol femenino

Todos los domingos, desde las diez de la mañana, en la Cancha de Piedra Gorda se esta llevando a cabo el Campeonato organizado de microfútbol femenino, organizado por el Inder, en asocio con el Club de Deporte Santa Elena. Participan siete equipos: Los Cerezos, El Ideal, El Rosario, Mazo, Las Yillas de Guarne, EL Plan, 8 de Marzo, Piedras Blancas y El Chorro de Enciso

El campeón representará a Santa Elena en los Juegos Corregimentales y en Juegos Ciudad de Medellín. De este campeonato femenino han salido jugadoras que han representado a Antioquia y Colombia en campeonatos internacionales de este deporte. como Danna Marleny Londoño. También se destacan Clara Grisales, Carmelita Echavarría, Nancy Grajales, entre otras.

RESULTADOS DE LOS ULTIMOS ENCUENTROS

Piedra Gorda-El Rosario	9-2
Los Cerezos- Las Yillas	1-3
Mazo-Ocho de Marzo	2-1
El Plan-Enciso (Enciso no se presentó. Ganó El Plan por doble	



Equipo de futbol femenino de Mazo. De pie, de izquierda a derecha: Carlos Gómez, árbitro, Magdalena Hernández, Blanca Nubia Gallego, Alba Rocío Ríos, Nohelia Patricia Rojas, Paula Andrea Alzate, Clara Grisales, Viviana Vasquez, Javier Rodríguez. Sentadas: Lina Alzate, Erika Chavera, Nafalía Rodríguez, Rosalba Rodríguez, Inés Berenice Grisales, y en la parte de atrás, la figura, Luisa Rodríguez.

EDUCACION

Sermón en el jardín de Epicuro

El viejo Maestro Epicuro se puso de pie frente a sus discípulos y cuando hubo silencio en el perfumado jardín, inicio el discurso:

A- La realidad es algo perfectamente penetrable y cognoscible por la inteligencia humana.

B- En las dimensiones de lo real hay espacio suficiente para la felicidad del hombre.

C- La felicidad es carencia de Dolor y de perturbación

D- Para lograr esta felicidad y esta paz, el hombre sólo tiene necesidad de sí mismo

E- No le hace falta ni la ciudad, las instituciones, la nobleza, la riqueza, ninguna otra cosa y ni siquiera los Dioses... "El hombre es perfectamente Autárquico".

Finalizado el sermón del jardín perfumado, el maestro miró el crepúsculo y dejó la enigmática sonrisa correr en tre los ojos de sus discípulos. ¡Estaban condenados a ser felices!



DARIO RESTREPO

EPICURO: Filósofo Griego nacido en la isla de Samos (Patria también de Pitágoras), en el año 341 (Siglo IV A.C), inspirador de la filosofía práctica o Sophós que funda en la felicidad el objeto de toda sabiduría, y la consecución del placer como fin ultimo del hombre, el placer entendido como cultivo del espíritu y búsqueda de la virtud.. Epicuro murió en su jardín de Atenas en el año 270 A.C (antes de Cristo), a los 71 gozosos años.

Un ser humano debe ser capaz de cambiar un pañal, planear una invasión, destazar un cerdo, manejar un barco, diseñar un edificio, escribir un soneto, balancear una contabilidad, construir una pared, componer un hueso, consolar un moribundo, recibir órdenes, dar órdenes, coperar, jugar solitario, resolver ecuaciones, analizar un nuevo problema, echar abono, programar un computador, cocinar una comida sabrosa, pelear eficazmente, morir valerosamente. La especialización es para los insectos.

ROBERT A. HEINLEIN

Matemáticas para calidosos

¡Se perdieron \$1.000! Una pareja dispareja

Salí a cenar el fin de semana con dos amigos. Elegimos platos de diez mil pesos cada uno. Cuando el mesero llegó con la cuenta le entregamos treinta mil pesos para cancelar el gasto. Sin embargo el gerente dijo al mesero cuando este le fue a entregar el dinero: «Devuélvales estos cinco mil como cortesía de la casa, ...para que regresen». Cuando ya salíamos el empleado nos alcanzó diciendo: «El gerente les rebajó mil pesos en cada plato» y nos entregó a cada uno un billete de mil mientras discretamente se guardaba los otros dos mil.

En conclusión, cada uno de nosotros pagó \$9.000, lo que da un total de \$27.000; mas \$2.000 que se guardó el mesero son \$29.000. Faltan \$1000, pues inicialmente habíamos pagado \$30.000. ¿Qué pasó?

El caracol alpinista

Un caracol tiene el propósito de trepar hasta el tope un muro de 10 metros. Un día muy temprano comienza su labor y durante el día sube 3 metros, pero por la noche mientras descansa resbala 2 metros. Al día siguiente reinicia el ascenso y sube de nuevo tres metros, pero en la noche descendiendo dos. Esta situación se repite los días siguientes hasta que por fin, un día logra su objetivo. ¿cuántos días tarda en subir? (Ojo, la respuesta no es diez días)

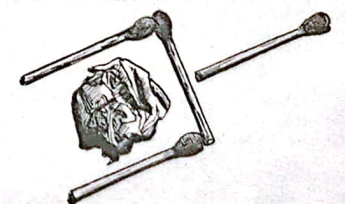
Un anciano se va a casar con una mujer joven. Su nieta le recuerda que triplica en edad a la novia que se convertirá en su "abuela".

—Sí... le respondió el abuelo— pero dentro de veinte años solo tendré el doble de su edad— ¿Cuántos años tienen el abuelo y su novia?

Gane dinero

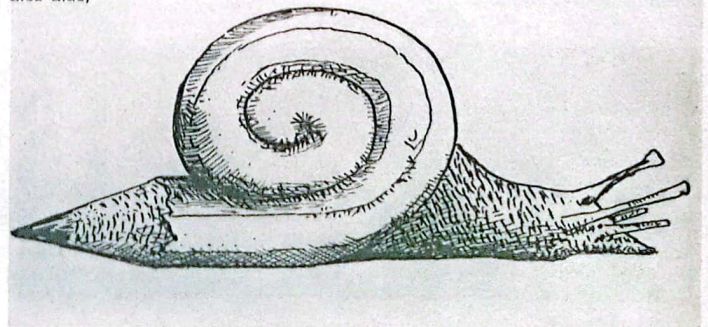
Apuesta a tus amigos que les ganarás en el siguiente juego: colocas diez o más fósforos sobre una mesa. Por turnos deben tomar de uno a tres fósforos hasta agotarlos. Quien tome el último fósforo ¡pierde! ¿Cuál es el secreto para ganar siempre?

Bote la basura



Mueva dos fosforos de tal manera que la basura quede fuera de la pala y la pala bien armada (sin tocar la basura).

ESTELA BETANCUR
WILLIAM ROJAS



Campeonato de fútbol de veteranos

El Domingo 9 de mayo se jugó un nuevo partido dentro del Campeonato de Veteranos que se lleva a cabo en la cancha de la vereda Santa Elena central. El equipo de Mazo se enfrentó al Independiente Medellín ganando el cotejo por 4 a 2 lo que le permite sumar 13 puntos y ubicarse en el cuarto lugar en la tabla de posiciones. Los goles fueron logrados por Wilson Rojas lo que lo ubica en el primer lugar de la tabla de goleadores.

Otros equipos que participan de la contienda son Amañadero, Pantanillo, El Cerro, Piedra Gorda.

Próximamente el equipo de Mazo regresa a la cancha, esta vez para enfrentar al de Pantanillo. Si gana puede pasar al tercer lugar. ¿Lo logrará?

Entre los jugadores sobresalen



Parte del equipo de veteranos de Mazo, de pie, de izquierda a derecha, Carlos Alzate (Tana), Nicolas (Mecato), Edgar Vasquez, Jairo Hernandez y Raul. Sentados, Albeiro Vasquez, Luis Eduardo Alzate y Elias Alzate.

Lucas Hernández, Elias Alzate, Jairo Hernández, Anibal Londoño, Jorge Ríos y Jorge Soto por su espíritu deportivo y sus habilidades.

Los sábados desde las dos de la tarde y los domingos todo el día usted podrá disfrutar de los partidos de veteranos.

Campeonato de mayores El Llano va de primero

El equipo de Llano va primero en la tabla con seis puntos. Le siguen muy de cerca los equipos de El Porvenir, El Plan y Juventus con cinco puntos. Piedra Gorda de tercero, Faenza de cuarto, Huracán y Mazo de quintos y cerrando la tabla el equipo de El Cerro.

Si desea obtener mayor información sobre las actividades deportivas en la zona, comuníquese con las oficinas del Inder Santa Elena, tel. 5380109

AVISOS DESCLASIFICADOS

HEIDY: El haber encontrado una nueva amiga con sus cosas buenas, nos llena de alegría el alma. Viole y Marce.

UN SALUDO muy especial para Jorge, Santi, Victor, Rubén, Marce y Camilo. Muchachos, a pesar que a veces nos enojamos por bobadas, nuestra amistad siempre saldrá adelante.

CHELO? breco, toncones, tortis?, lucerito, voy sin que des quezadas, rivas? ensano, no hay espacio para terceros (a), azucona? Fabián, se aman sobre todas las cosas. Itaca? xixr, no saben en realidad que es lo que sienten, vivi? XaXieX, despierten. Att. Lucerito, Natalia, Cata. A.M. Los parientes del plan.

MOTO CHAPY modelo 96. Está como nueva, todo original; sube por cualquier forma. \$ 1'500.000. Tel. 5382051

¿? TOM y es lo único que importa Att. Catalina 10 B.

FERNANDO, Fabio, Yamid, Sandra y Leidy, los quiero mucho. Att: Gloria.

JULIANA 8 A, a pesar de todo te sigo queriendo mucho. Att: Diego. 6B

ALBA espero que sigas siendo alguien especial, nunca cambies conmigo. TOM.Paola.

HAY DOS clases de grandeza: tener un alto puesto o una alta personalidad. Att: Yuli Milena.

PARA DIANA y Adriana 11B. Son las mejores amigas del mundo, las quiero mucho. Att: Alba 11B.

ALBEIRO 10A, quiero decirte que el tiempo que te conozco siento un gran amor por ti. Att: Mónica 10B.

QUIERO MANDAR un saludo a mi amiga Sandra Osorio, que siga bien con Willy. Att: Diana F.

SCOUTS: Inscripciones abiertas, al grupo de los Scout. Mayor información al tel: 538 10 57

REMOLACHITA: Lucha por lo que eres y quiere sin importar el pasado Att: Yecenia.

DE 10 B para el profe William. Willi ponte el ganchito.

PARA MIS mejores amigas Paola y Astrid. Las quiero mucho. Alba.

MUCHACHOS: Estudien, analicen y produzcan conocimientos. Rafael.

TE QUIERO porque eres tu, quien me ha hecho creer en lo más bello que tiene la vida. EL AMOR. Att: N.L.

ROMER DAVID, a pesar del poco tiempo que he compartido contigo, estas comenzando a ocupar un lugar muy importante en mi corazón. Gracias por ser tan tierno, que detallazos, te quiero, tal vez te amo. Att: Sandra Milena.

DAVID: volvamos a hacer amigos. Att: ya sabes quien de 10B.

CAMBIO MOTO por silla de ruedas. Unidad Intermedia de Buenos Aires - Habitación 102. Preguntar por Camilo.

NO BUSQUES castigos; la vida misma los dará. Irene Vásquez 9A

LUCAS: ...MMMM.

LUIS 7C: Nunca olvides que eres único e inolvidable. ATT: 10

LADRÓN, Para el que se me robó la billetera, devuélveme los papeles. Att: Andrea Pérez 8C.

VIVA LA SOLIDARIDAD de los estudiantes, profesores y padres de familia, en la lucha contra el plan de desarrollo. Estemos alerta a su reglamentación. Att: Profesorado combativo.

JULIANA: La base de la amistad es la fidelidad y la confianza, tómallo en cuenta. Att: Anónimo.

SOFÍA RÍOS (El Plan): Gracias por brindarme tu apoyo cuando más lo necesite y saberme aconsejar en mis momentos de dificultad y de tristeza, espero que pueda seguir contando contigo. Att: Mónica Mota TOM

UN SALUDO muy especial, para Luis, Jhonier, Miloca, Cata, Vivi, Carlos, Andrés, Daniel, Azucena y Juan. A pesar de que no siempre estamos bien los queremos mucho. N.C. son muy vacanas. Att: Natalia, Juliana, Natalia. Los verdaderos parceros.

VIOLETA, Marcela: Son mis mejores amigas, espero que nunca cambien su forma de ser. Dejen de vagar. Las quiero. Att: Mónica, Pocas.

PARA TI joven: La droga solo te aísla de vivir la vida con sus cosas buenas y con sus cosas malas. Vívela bien, tómallo en cuenta R.S.B.L. Att: Mónica.

PARA TODOS los estudiantes: un saludo muy cordial del personero, que pueden contar con un amigo incondicional. Lucha por lo que quieres y siempre adelante. Att: Nestor Ríos. (uno siempre consigue lo que quiere)

MADRE: Eres Única! Felicidades en tu día, hoy y siempre. Santiago

FREDY 10 B. Quiero que sepas que me encantas. Att: Anónimo.

OMAR DAVID, por favor pagar los \$4000, con intereses a Capilongo.

MAESTRO con tu enseñanza me das vida, porque con tu ejemplo me conduces a la muerte. Anónimo

CARLOS: Recuerda el ayer... piensa en el mañana para que vivas intensamente el hoy, en todos los espacios y en todos los tiempos. Att: Viole

CARMEN (mala hierba). Gracias por ayudarme a salir adelante, eres una de las pocas personas que aguantan mis pataletas y mis rabieta; sin embargo sigues siendo mi gran amiga, sin importar lo que haga o piense. ¡Gracias por todo lo que haces por mí! Att: Tuli.

EL AMOR se siente con el aire que respiro a tu lado. Santiago Soto

VIOLETA, Mónica y Juliana 9A: Ustedes son unas de las pocas personas que me llegaron a brindar su amistad, sin embargo, tienen que entender que soy una persona demasiado anti-pática, pero aun así, gracias por los momentos que me brindaron, fueron unas de las pocas amigas que tuve. Att: Piquiña.

BEATRIZ y Vanessa: Son unas amigas muy especiales, nunca cambien y si cambian que sean peor. Un saludo a Marce y Caro. en 8C

GORDITO: Aunque no estemos juntos queda el recuerdo que cuando quieras volver a vivirlos ahí estaré yo. Nos acerca el misterio de habernos amado tu y yo nuestras almas son gemelas y se encuentran unidas por lazos de amor. Att: Tu niña adorada.

JUAN 8º: Hoy te quiero mas que ayer. Att: Ya Sabes

JENNIFER 9A, Te quiero mucho. Anónimo 9C

UN SALUDO para mis hermanas Yolima y Mary, le deseo que tengan éxitos con su nuevo bebé. Att: Erika Grajales Ríos

A LOS MUCHACHOS de la banda Santa Elena y muy especialmente a: William, David y Diana. Un saludo Astrid.

SÓLO HAY dos cosas que nunca cambian por más tiempo que pase: el amor y la amistad. No cambien son únicos. Los quiero mucho. Astrid M.

MOTIVO VIAJE vendo cd rap Informes Polo 11B.

POCHO: Aunque me hayas dejado, aun te amo. Dejada de 10B

JULIAN, Despertar a tu verdad, es encontrar un cielo sin estrellas. Navegar en un océano sin agua, es llorar sin lágrimas, es reír sin motivo, aceptar tu verdad no morir en vida es vivir sin ti, aunque estés conmigo. Marcela Londoño, 9A

BEBE: En la vida hay triunfos y fracasos, lo único importante es que no nos elevemos con los triunfos, ni tampoco nos destrocemos con los fracasos, la vida continua... Cierito?

EL QUE TENGA ojos que mire, el que tenga oídos que escuche. Señor gracias por este día tan especial y por toda la creación. Dios guarda en tu corazón a todos los alumnos del liceo, a los profesores, y a una persona muy especial, Fanny mi querida madre. Para todos los mejor de la existencia. Esther Fanny Soto

JORGE: ¿Cuál libro? ¿Cual Alberto? AP

TIENDA AMOR Y AMISTAD. Tómese el último. Vereda El Placer

Juan de Hierros

Todo tipo de trabajos y magias con el hierro forjado

Santa Elena (sector El Recreo)
Tel. 538 1795

Trigal de La Palma

Todo en abarotes
La tienda mejor surtida de La Palma

LUIS ANGEL ATEHORTÚA
Vereda La Palma

ORLANDO CASTAÑO MARTÍNEZ

Ebanistería y carpintería
Corte, cepillado y ruteado
Cocinas integrales, closets y mezanines.

Taller Las Brisas
km 17, entrada a San Ignacio
Tel. 538 2151

Las papitas engordan
la cocacola embucha
la colombiana es muy dulce

Preferia las frutas
Frutas

Doña Magnolia
Liceo Santa Elena

Proyecto de artesanos, cultivadores de flores y pequeños agricultores para el parque ecológico de Piedras Blancas

En este proyecto Comfenalco quiere integrar a la comunidad activa de Artesanos, cultivadores de flores y pequeños agricultores de toda la cuenca de Piedras Blancas, en un programa que integre a la comunidad que orientado a través del Parque Ecológico, pueda ayudar a las familias de bajos recursos que cumplan con este perfil, para comercializar sus productos y habilidades sin ningún tipo de intermediarios, favoreciendo así el empleo en la zona y abriendo nuevas rutas para el comercio con la ciudad.

Así mismo se le brinda al visitante del Parque Ecológico una alternativa de esparcimiento, donde pueda encontrar aparte de los servicios ya establecidos en este, una gran variedad de artículos que puedan favorecer no sólo la economía del turista sino también una forma de adquirir productos novedosos para sus compromisos y decoración en su hogar.



Invitamos a todos los artesanos, floricultores, agricultores a mostrar y vender sus productos en las instalaciones del parque. Para mayores informes, comunicarse con la administración del parque Piedras Blancas.



EL ÁRBOL DEL MES

Cedro negro o nogal

Familia: *Juglandaceae*
Nombre Científico: *Juglans Neotropica*

Esta especie es originaria de las cordilleras colombianas y se encuentra entre los 1600 y los 2500 metros sobre el nivel del mar, en zonas con precipitación entre 1000 y 3000 mm.

Es un árbol grande que llega a medir hasta 30 metros de altura y puede crecer hasta 3 metros en los dos primeros años y 12 metros a los 7 años. Posee una corteza oscura con fisuras profundas. Sus hojas son de color verde claro y aromáticas, posee flores masculinas y femeninas de color crema. Su fruto es grande carnoso y rico en aceites con semillas igualmente grandes, leñosas y fisuradas.

Propagación:

1. Se recolectan los frutos, teniendo cuidado en no mancharse las manos o la ropa, tienen un fuerte tinte.
2. Se sumergen en agua durante ocho días hasta que se desprenda la pulpa y suelte las semillas.
3. La semilla se siembra en arena húmeda durante cuatro meses. Para acelerar la germinación se lijan las por la parte ancha antes de sembrarlas.
4. Se pasan a bolsa cuando las plántulas tengan entre 15 y 20 centímetros de altura. Deben usarse bolsas de 20 a 30 cm, por su rápido crecimiento.
5. Cuando tengan 60 centímetros se transplantan a su sitio definitivo. Requieren suelos profundos, sueltos y con buen drenaje.

Usos

Su madera es muy apreciada en ebanistería, por su madera fina color marrón-chocolate, medianamente pesada, fácil de trabajar y de buen pulimento. Se usa para la elaboración de chapas decorativas, cajas, revestimiento de paredes y artesanía. De sus hojas y frutos se extraen tintes para curtir pieles y para teñir las canas. Los frutos verdes producen tinta amarilla y los maduros tinte negro. La almendra es alimenticia. El cocimiento de las hojas es útil para cortar la diarrea y purificar la sangre. El tinte frotado en el cabello evita su caída.

El cedro negro es una de las especies más valiosas de nuestros bosques nativos. Está en vía de extinción por el uso excesivo y el poco interés en reproducirlo. Contribuyamos a su propagación. En la Escuela de Tecnólogos Forestales de la Universidad Nacional, en Piedras Blancas, tienen algunos arbolitos de cedro negro para la comunidad de Santa Elena. Se obsequian a los interesados (teléfono 5382109).



MÓNICA GÓEZ GONZÁLEZ -
ESTUDIANTE DE TECNOLOGÍA FORESTAL, UNIVERSIDAD NACIONAL DE COLOMBIA